

KNF

KOMISJA
NADZORU
FINANSOWEGO

**RAPORT O STANIE SEKTORA UBEZPIECZEŃ
PO I KWARTALE 2018 R.**

URZĄD KOMISJI NADZORU FINANSOWEGO
Warszawa, 17 lipca 2018 r.

Wstęp

W raporcie zaprezentowano podstawowe informacje dotyczące wyników finansowych sektora ubezpieczeń i reasekuracji na koniec I kwartału 2018 r., zagregowane na podstawie sprawozdań finansowych i statystycznych zakładów ubezpieczeń i zakładów reasekuracji. Przedstawiono również podstawowe tendencje zaobserwowane w sektorze ubezpieczeń w ciągu tego okresu i podjęto próbę wyjaśnienia i uzasadnienia zidentyfikowanych zmian.

Początkowe rozdziały raportu – dotyczące przychodów i kosztów działalności oraz wyników działalności zakładów ubezpieczeń i zakładów reasekuracji, jak również informacja o pozycjach bilansowych – zostały opracowane na podstawie sprawozdawczości dla celów rachunkowości, natomiast rozdział dotyczący wypłacalności zakładów ubezpieczeń opracowany został na podstawie sprawozdawczości dla celów wypłacalności (wg Wypłacalność II).

Na dzień 31 marca 2018 r. wskaźniki wypłacalności większości zakładów ubezpieczeń i reasekuracji pozostają na wysokim, bezpiecznym poziomie. Wszystkie zakłady ubezpieczeń/reasekuracji spełniają wymogi wypłacalności.

SPIS TREŚCI

WSTĘP	1
1. PODMIOTY RYNKU UBEZPIECZENIOWEGO	3
2. PRZYCHODY I KOSZTY ZAKŁADÓW UBEZPIECZEŃ	4
2.1. PRZYCHODY ZAKŁADÓW UBEZPIECZEŃ	4
2.1.1. PRZYCHODY Z TYTUŁU SKŁADKI PRZYPISANEJ BRUTTO.....	4
2.1.2. PRZYCHODY Z DZIAŁALNOŚCI LOKACYJNEJ	9
2.2. KOSZTY ZAKŁADÓW UBEZPIECZEŃ.....	11
2.2.1. ODSZKODOWANIA I ŚWIADCZENIA WYPŁACONE.....	11
2.2.2. KOSZTY DZIAŁALNOŚCI UBEZPIECZENIOWEJ.....	14
2.2.3. KOSZTY ZWIĄZANE Z DZIAŁALNOŚCIĄ LOKACYJNĄ	17
2.3. WYNIKI ZAKŁADÓW UBEZPIECZEŃ	18
2.3.1. WYNIK TECHNICZNY	18
2.3.2. WYNIK Z DZIAŁALNOŚCI LOKACYJNEJ	21
2.3.3. WYNIK FINANSOWY NETTO	21
3. BILANS ZAKŁADÓW UBEZPIECZEŃ.....	24
3.1. AKTYWA ZAKŁADÓW UBEZPIECZEŃ.....	24
3.1.1. LOKATY ZAKŁADÓW UBEZPIECZEŃ (LOKATY Z POZYCJI B AKTYWÓW).....	25
3.2. PASYWA ZAKŁADÓW UBEZPIECZEŃ.....	27
3.2.1. KAPITAŁY WŁASNE ZAKŁADÓW UBEZPIECZEŃ	28
3.2.2. REZERWY TECHNICZNO-UBEZPIECZENIOWE BRUTTO	30
3.3. WYBRANE POZYCJE BILANSOWE DLA CELÓW WYPŁACALNOŚCI	32
4. WYPŁACALNOŚĆ ZAKŁADÓW UBEZPIECZEŃ.....	35
4.1. STRUKTURA ŚRODKÓW WŁASNYCH.....	35
4.2. STRUKTURA RYZYKA WEDŁUG KAPITAŁOWEGO WYMOGU WYPŁACALNOŚCI.....	37
4.3. WSKAŹNIKI WYPŁACALNOŚCI	39
SPIS TABEL	41
SPIS WYKRESÓW	42

1. Podmioty rynku ubezpieczeniowego

Na koniec I kwartału 2018 r. zezwolenie na prowadzenie działalności ubezpieczeniowej w Polsce posiadało 61 krajowych zakładów ubezpieczeń – 27 zakładów ubezpieczeń działu I (ubezpieczenia na życie) i 33 zakłady ubezpieczeń działu II (pozostałe ubezpieczenia osobowe i ubezpieczenia majątkowe) oraz 1 zakład reasekuracji. Wszystkie zakłady posiadające zezwolenie prowadziły działalność.

2. Przychody i koszty zakładów ubezpieczeń

2.1. Przychody zakładów ubezpieczeń¹

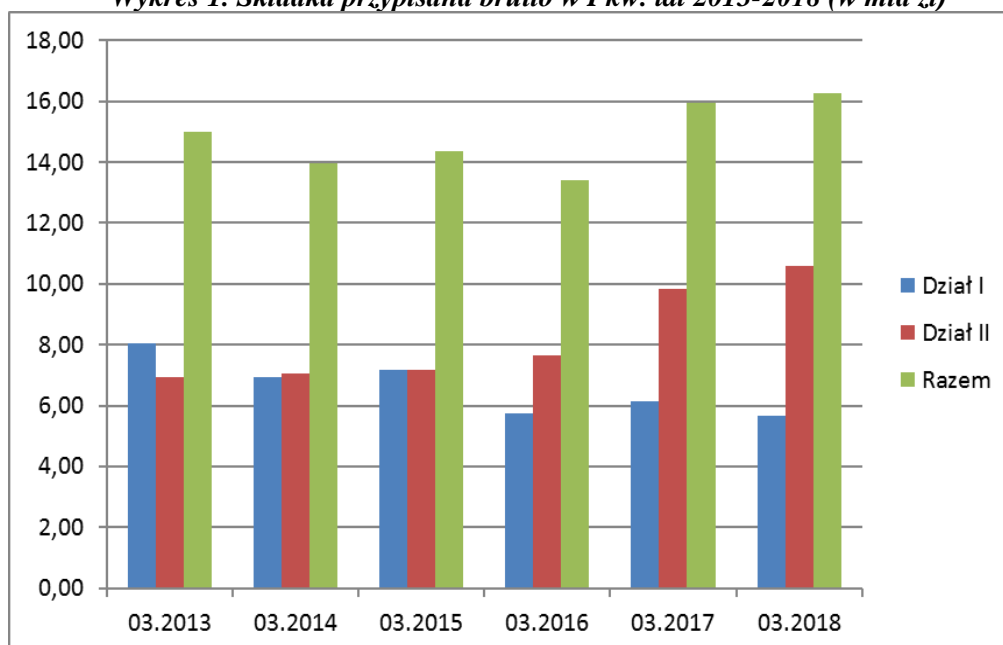
W ciągu I kwartału 2018 r. zakłady ubezpieczeń uzyskały przychody w wysokości 20,14 mld zł. W strukturze przychodów zakładów ubezpieczeń dominują: składka przypisana brutto (80,69% przychodów ogółem), przychody z lokat (5,73% przychodów ogółem) oraz niezrealizowane zyski z lokat (5,19% przychodów ogółem).

2.1.1. Przychody z tytułu składki przypisanej brutto

Na koniec I kwartału 2018 r. składka przypisana brutto zakładów ubezpieczeń wyniosła 16,25 mld zł i była o 1,84% (0,29 mld zł) wyższa, niż w analogicznym okresie ubiegłego roku. W dziale I nastąpił spadek składki o 7,37%, natomiast dział II odnotował wzrost przypisu składki o 7,58%.

Składka przypisana sektora ubezpieczeń wyniosła 16,25 mld zł i była wyższa o 0,29 mld zł niż rok temu

Wykres 1. Składka przypisana brutto w I kw. lat 2013-2018 (w mld zł)



Źródło: Sprawozdania finansowe i statystyczne zakładów ubezpieczeń

¹ Zakłady ubezpieczeń działu I i działu II oraz zakład reasekuracji działu II, dalej zwane zakładami ubezpieczeń. Wyniki zakładu reasekuracji PTR S.A. uwzględnione zostały w wynikach zakładów ubezpieczeń działu II.

■ Składka zakładów ubezpieczeń na życie (dział I)

Na koniec I kwartału 2018 r. składka przypisana brutto zakładów ubezpieczeń na życie wyniosła 5,67 mld zł i była niższa o 0,45 mld zł (o 7,37%) w porównaniu z analogicznym okresem 2017 roku.

Spośród grup ubezpieczeń działu I największy spadek składki przypisanej brutto miał miejsce w grupie 3 (ubezpieczenia na życie związane z UFK, a także ubezpieczenia na życie, w których świadczenie zakładu ubezpieczeń jest ustalane w oparciu o określone indeksy lub inne wartości bazowe²) - o 0,59 mld zł, tj. o 20,27%, z poziomu 2,89 mld zł do poziomu 2,31 mld zł.

Najwyższy wzrost składki nastąpił w grupie 5 (ubezpieczenia wypadkowe i chorobowe) – o 0,10 mld zł tj. o 7,33% do wartości 1,44 mld zł.

■ Koncentracja sektora ubezpieczeń działu I

W dziale I udział 5 największych zakładów ubezpieczeń na koniec I kwartału 2018 r. wyniósł 66,28% i był o 2,88 pkt. proc. wyższy niż w analogicznym okresie 2017 roku.

Udział w rynku 5 największych zakładów działu I wyniósł 66,28%.

Tabela 1. Zakłady ubezpieczeń działu I o największych udziałach w rynku (mierzonych wielkością składki przypisanej brutto) w I kw. 2017 i 2018 r.

Lp.	Zakład ubezpieczeń	03.2017	Zakład ubezpieczeń	03.2018
1	PZU ŻYCIE SA	34,87%	PZU ŻYCIE SA	36,66%
2	OPEN LIFE TU ŻYCIE S.A.	8,87%	OPEN LIFE TU ŻYCIE S.A.	8,66%
3	AVIVA TUnż S.A.	7,58%	AVIVA TUnż S.A.	8,27%
4	TU na ŻYCIE EUROPA SA	6,09%	NATIONALE-NEDERLANDEN TUnż S.A.	6,79%
5	NATIONALE-NEDERLANDEN TUnż S.A.	5,99%	TU na ŻYCIE EUROPA S.A.	5,89%
Razem:		63,40%	Razem:	66,28%

Źródło: Sprawozdania finansowe i statystyczne zakładów ubezpieczeń

■ Struktura ubezpieczeń bezpośrednich działu I

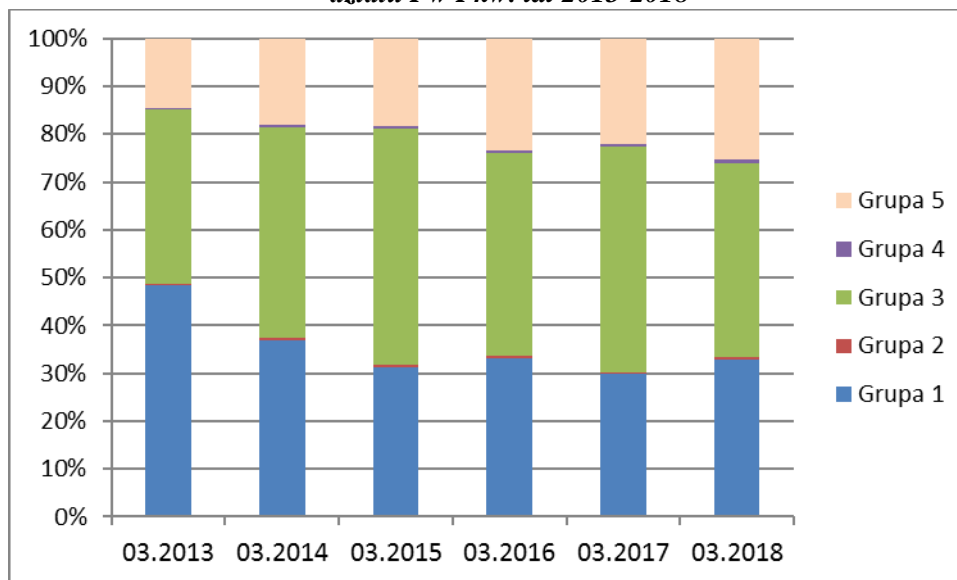
W strukturze ubezpieczeń bezpośrednich działu I w I kwartale 2018 r. dominowały ubezpieczenia z grupy 3 (ubezpieczenia na życie związane z UFK) stanowiące 40,64% łącznej składki, gdzie 8,73% aktywów UFK (4,97 mld zł) stanowią umowy ubezpieczenia na życie związane z UFK lokujące środki finansowe w instrumenty strukturyzowane lub instrumenty pochodne w związku z oferowaniem ubezpieczeniowych produktów o charakterze inwestycyjnym. Drugą pozycję zajmowały ubezpieczenia na życie (grupa 1), stanowiące 32,82% składki przypisanej brutto. Na kolejnym miejscu znajdowały się uzupełniające

W strukturze ubezpieczeń działu I przeważały ubezpieczenia z grupy 3, stanowiące 40,64% składki całego działu

² Zgodnie z załącznikiem do ustawy o działalności ubezpieczeniowej i reasekuracyjnej **grupę 3 działu I** stanowią ubezpieczenia na życie, jeżeli są związane z ubezpieczeniowym funduszem kapitałowym, a także ubezpieczenia na życie, w których świadczenie zakładu ubezpieczeń jest ustalane w oparciu o określone indeksy lub inne wartości bazowe, **dalej zwane ubezpieczenia na życie związane z UFK.**

ubezpieczenia wypadkowe i chorobowe (grupa 5), stanowiące 25,42% składki przypisanej brutto. Udział ubezpieczeń rentowych (grupa 4) i posagowych (grupa 2) był nieznaczny i wynosił odpowiednio 0,64% i 0,47% składki przypisanej brutto działu I z ubezpieczeń bezpośrednich.

Wykres 2. Struktura składki przypisanej brutto z ubezpieczeń bezpośrednich działu I w I kw. lat 2013-2018



Źródło: Sprawozdania finansowe i statystyczne zakładów ubezpieczeń

Analizując zmiany w strukturze składki przypisanej brutto na koniec I kwartału 2018 r. w stosunku do poprzedniego okresu można zauważyć spadek udziału ubezpieczeń z grupy 3 (ubezpieczenia na życie związane z UFK) o 6,63 pkt. proc., przy wzroście udziału pozostałych grup ubezpieczeniowych. W grupie 5 (uzupełniające ubezpieczenia wypadkowe i chorobowe) nastąpiło zwiększenie udziału w składce działu o 3,46 pkt. proc. Udział grupy 1 (ubezpieczenia na życie) był większy o 3,04 pkt. proc. Nieduży wzrost udziału w składce działu I odnotowała grupa 4 (ubezpieczenia rentowe) i grupa 2 (ubezpieczenia posagowe), odpowiednio o 0,11 pkt. proc. i 0,02 pkt. proc.

Zakłady ubezpieczeń na życie na koniec I kwartału 2018 r. osiągnęły składkę przypisaną brutto z tytułu ubezpieczeń grupowych w wysokości 2,09 mld zł, a z tytułu ubezpieczeń indywidualnych 3,58 mld zł. W stosunku do roku ubiegłego składka z tytułu ubezpieczeń grupowych uległa zwiększeniu zaledwie o 0,01 mld zł, a składka z tytułu ubezpieczeń indywidualnych zmniejszyła się o 0,46 mld zł.

Spośród 27 zakładów ubezpieczeń działu I, osiem posiadało powyżej 50% udziału składki z ubezpieczeń grupowych w swoim portfelu (dziewięć w I kwartale 2017 r.).

Udział ubezpieczeń grupy 3 był o 6,63 pkt. proc. niższy niż w I kw. 2017 r.

Składka przypisana brutto z tytułu wpłat jednorazowych na koniec I kwartału 2018 r. osiągnęła poziom 1,55 mld zł i zmniejszyła się w stosunku do analogicznego okresu 2017 roku o 0,44 mld zł. Natomiast składka płacona okresowo wyniosła w badanym okresie 4,12 mld zł i niewiele się zmniejszyła. Osiem zakładów ubezpieczeń działu I posiadało powyżej 50% udziałów składek jednorazowych w całym portfelu (dziewięć w I kwartale 2017 r.).

■ Składka zakładów ubezpieczeń pozostałych osobowych i majątkowych (dział II)

Wysokość składki przypisanej brutto zakładów ubezpieczeń działu II po I kwartale 2018 r. wyniosła 10,58 mld zł i w porównywaniu ze składką w analogicznym okresie 2017 roku była wyższa o 0,75 mld zł (o 7,58%).

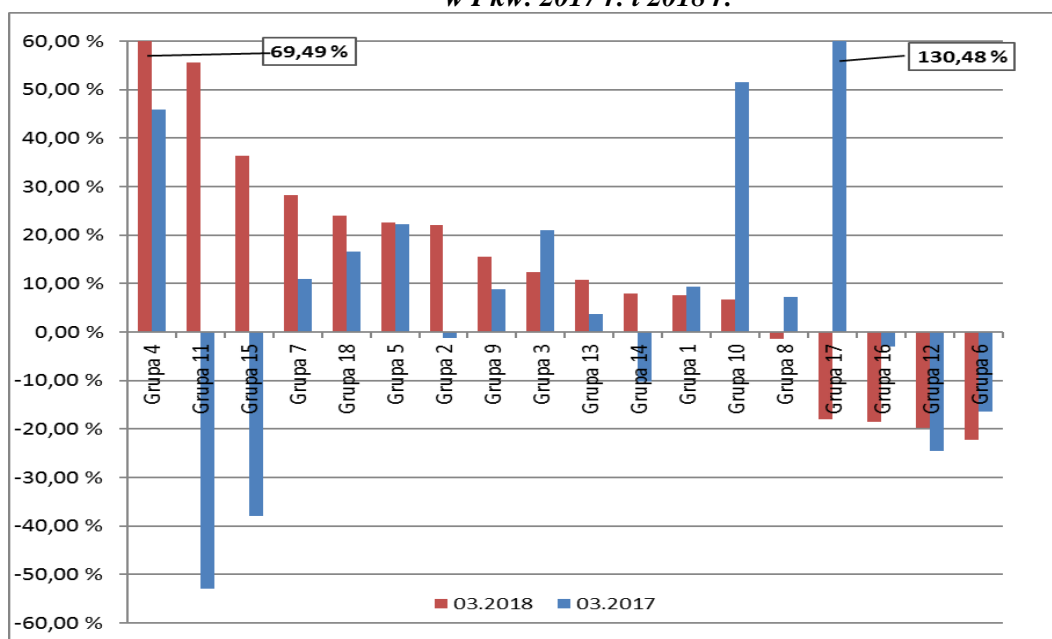
Składka przypisana brutto w dziale II była wyższa o 7,58% i wyniosła 10,58 mld zł

Wzrost składki przypisanej brutto w dziale II z działalności bezpośredniej w stosunku do analogicznego okresu 2017 roku odnotowano w trzynastu grupach ubezpieczeń. Największy miał miejsce w ubezpieczeniach komunikacyjnych, czyli w grupie 3 (auto-casco) o 0,24 mld zł (12,45%), do wartości 2,13 mld zł oraz w grupie 10 (OC komunikacyjne), również o 0,24 mld zł (o 6,77%), do poziomu 3,75 mld zł. W grupie 9 (ubezpieczenia pozostałych szkód rzeczowych), w porównaniu z analogicznym okresem poprzedniego roku zebrano więcej o 0,09 mld zł składki, natomiast w grupie 13 (ubezpieczenia OC, nieujęte w grupach 10-12) nastąpiło zwiększenie składki o 0,06 mld zł, a w grupie 18 (ubezpieczenia świadczenia pomocy) o 0,05 mld zł.

W ramach reasekuracji czynnej wysokość składki przypisanej brutto zakładów ubezpieczeń wyniosła 0,97 mld zł. Wzrost składki (o 0,01 mld zł) wypracowany został głównie w 2 klasie rachunkowej (OC posiadaczy pojazdów mechanicznych) oraz w 1 klasie (następstwa wypadków i choroba), gdzie zebrano po 0,02 mld zł składki, natomiast największy spadek składki o 0,03 mld zł odnotowano w 5 klasie rachunkowej (ubezpieczenia od ognia i innych szkód rzeczowych).

Spośród grup ubezpieczeniowych działu II – pięć zanotowało spadek składki w stosunku do analogicznego okresu 2017 roku. Zmniejszenie składki miało miejsce w grupie 16 (ubezpieczenia ryzyk finansowych) oraz w grupie 8 (ubezpieczenia szkód rzeczowych), gdzie zebrano odpowiednio o 0,03 mld zł i o 0,02 mld zł składki mniej. W pozostałych trzech grupach ubezpieczeń (6, 12 i 17) nastąpiło zmniejszenie składki poniżej 0,01 mld zł.

Wykres 3. Zmiana składki przypisanej brutto w poszczególnych grupach działu II w I kw. 2017 r. i 2018 r.



Źródło: Sprawozdania finansowe i statystyczne zakładów ubezpieczeń

■ Koncentracja sektora ubezpieczeń działu II

Na koniec I kwartału 2018 r. udział w rynku 5 największych zakładów ubezpieczeń działu II wyniósł 73,21%, co stanowiło wzrost o 0,46 pkt. proc. w porównaniu z analogicznym okresem ubiegłego roku.

Udział w rynku 5 największych zakładów ubezpieczeń działu II wynosi 73,21%

Tabela 2. Zakłady ubezpieczeń działu II o największych udziałach w rynku (mierzonych wielkością składki przypisanej brutto) w I kw. 2017 i 2018 r.

Lp.	Zakład ubezpieczeń	03.2017	Zakład ubezpieczeń	03.2018
1	PZU SA	37,58%	PZU SA	35,63%
2	STU ERGO HESTIA SA	12,37%	STU ERGO HESTIA SA	13,92%
3	TUIR WARTA S.A.	13,11%	TUIR WARTA S.A.	13,73%
4	TUIR ALLIANZ POLSKA S.A.	4,86%	TUIR ALLIANZ POLSKA S.A.	5,04%
5	AXA UBEZPIECZENIA TUIR S.A.	4,83%	AXA UBEZPIECZENIA TUIR S.A.	4,90%
Razem		72,75%	Razem	73,21%

Źródło: Sprawozdania finansowe i statystyczne zakładów ubezpieczeń

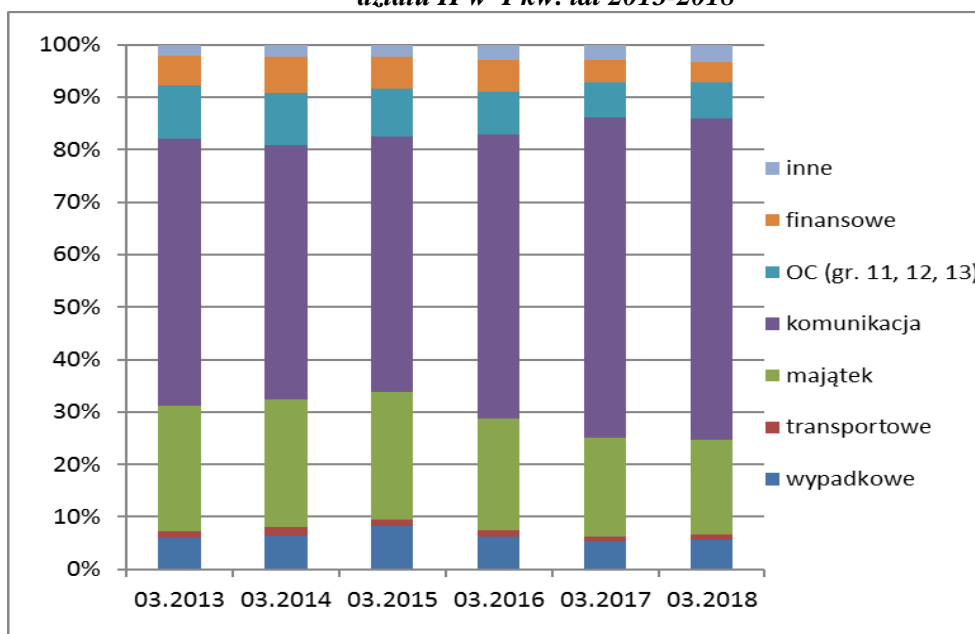
■ Struktura ubezpieczeń bezpośrednich działu II

W strukturze pozostałych ubezpieczeń osobowych i majątkowych bezpośrednich na koniec I kwartału 2018 r. dominowały ubezpieczenia komunikacyjne (grupa 3 i 10), stanowiące łącznie 61,31% składki przypisanej brutto działu II z działalności bezpośredniej, przy czym udział grupy 10 (OC komunikacyjne) wyniósł 39,10%, natomiast grupy 3 (auto-casco) – 22,21%. Udział ubezpieczeń komunikacyjnych wzrósł o 0,22 pkt. proc. w porównaniu z analogicznym okresem ubiegłego roku. Drugą pozycję zajmowały ubezpieczenia majątkowe (grupa 8 i 9), które stanowiły łącznie 18,12% składki (spadek o 0,64 pkt. proc).

W strukturze ubezpieczeń bezpośrednich działu II dominowały ubezpieczenia komunikacyjne stanowiące łącznie 61,31% składki działu

Na kolejnych miejscach znajdowały się ubezpieczenia odpowiedzialności cywilnej (grupy 11, 12, 13) o udziale 6,85% (wzrost o 0,12 pkt. proc.), ubezpieczenia wypadkowe i chorobowe (grupa 1 i 2) o udziale 5,58% (również wzrost o 0,21 pkt. proc.) oraz ubezpieczenia finansowe (grupa 14, 15, 16) o udziale 3,86%, gdzie nastąpiło zmniejszenie udziału o 0,27 pkt. proc.

Wykres 4. Struktura składki przypisanej brutto z ubezpieczeń bezpośrednich działu II w I kw. lat 2013-2018



Źródło: Sprawozdania finansowe i statystyczne zakładów ubezpieczeń

Porównując strukturę rynku ubezpieczeń bezpośrednich działu II po I kwartale 2018 r. z analogicznym okresem 2017 roku należy wskazać, że największy wzrost udziału, o 0,81 pkt. proc. wystąpił w grupie 3 (auto-casco), w grupie 9 (ubezpieczenia pozostałych szkód rzeczowych), o 0,45 pkt. proc. oraz w grupie 18 (ubezpieczenia świadczenia pomocy) o 0,37 pkt. proc. Natomiast największy spadek udziału w składce działu II, o 1,09 pkt. proc. miał miejsce w grupie 8 (ubezpieczenia szkód spowodowanych żywiołami), o 0,58 pkt. proc. w grupie 10 (OC komunikacyjne) oraz o 0,51 pkt. proc. w grupie 16 (ubezpieczenia ryzyk finansowych).

2.1.2. Przychody z działalności lokacyjnej

Przychody z działalności lokacyjnej, z lokat na ryzyko zakładu ubezpieczeń oraz na ryzyko ubezpieczających na koniec I kwartału 2018 r. wyniosły 2,20 mld zł, co stanowiło wzrost o 43,56% (tj. o 1,70 mld zł) w porównaniu z I kwartałem 2017 r.

Przychody z działalności lokacyjnej sektora ubezpieczeń spadły o 43,56% w porównaniu z I kw. 2017 r.

W dziale I przychody z działalności lokacyjnej w porównaniu z I kwartałem 2017 r. spadły o 51,75%, tj. o 1,66 mld zł, na co największy wpływ miało zmniejszenie niezrealizowanych zysków z lokat (o 1,04 mld zł)

W dziale II przychody z działalności lokacyjnej w porównaniu z I kwartałem 2017 r. spadły o 5,04%, tj. o 0,03 mld zł, na co znaczący wpływ miał spadek niezrealizowanych zysków z lokat (o 0,10 mld zł).

Na przychody z działalności lokacyjnej ogółem na koniec I kwartału 2018 r. składają się przychody z lokat (52,94%) oraz niezrealizowane zyski z lokat (47,51%). W strukturze zaś samych przychodów z lokat zakładów ubezpieczeń ogółem dominują przychody z dłużnych papierów wartościowych oraz innych papierów wartościowych o stałej kwocie dochodu (54,79%) oraz wynik dodatni z realizacji lokat (30,13%).

W dziale I największą pozycją w lokatach były niezrealizowane zyski z lokat, które stanowiły 56,26% przychodów z działalności lokacyjnej działu I, natomiast w dziale II były to przychody z dłużnych papierów wartościowych oraz innych papierów wartościowych o stałej kwocie dochodu, które stanowiły 44,15% przychodów z działalności lokacyjnej działu II.

Tabela 3. Zestawienie przychodów z działalności lokacyjnej zakładów ubezpieczeń (w mln zł) w I kw. 2017 i 2018 r.

Wyszczególnienie	Dział I				Dział II			
	03.2017	03.2018	Zmiana w %	Zmiana	03.2017	03.2018	Zmiana w %	Zmiana
Razem	3 214,78	1 551,01	-51,75%	-1 663,77	684,00	649,56	-5,04%	-34,44
I. Przychody z lokat	1 305,83	678,36	-48,05%	-627,47	408,93	476,76	16,59%	67,83
1. Przychody z lokat w nieruchomości	0,65	0,74	14,47%	0,09	5,27	5,03	-4,72%	-0,25
2. Przychody z lokat w jednostkach podporządkowanych	36,72	0,00	-100,00%	-36,72	-0,51	2,41	-577,04%	2,92
2.1. z udziałów i akcji	36,72	0,00	-100,00%	-36,72	0,00	0,00	0,00%	0,00
2.2. z pożyczek i dłużnych papierów wartościowych	0,00	0,00	0,00%	0,00	-0,51	2,39	-573,43%	2,90
2.3. z pozostałych lokat	0,00	0,00	0,00%	0,00	0,00	0,02	0,00%	0,02
3. Przychody z innych lokat finansowych	496,59	480,63	-3,21%	-15,95	206,93	315,80	52,61%	108,87
3.1. z udziałów, akcji, innych papierów wartościowych o zmiennej kwocie dochodu oraz jednostek uczestnictwa i certyfikatów inwestycyjnych w funduszach inwestycyjnych	109,31	88,22	-19,30%	-21,09	4,77	3,66	-23,30%	-1,11
3.2. z dłużnych papierów wartościowych oraz innych papierów wartościowych o stałej kwocie dochodu	335,19	346,14	3,27%	10,95	212,26	286,80	35,12%	74,54
3.3. z lokat terminowych w instytucjach kredytowych	44,94	39,80	-11,44%	-5,14	-1,73	7,07	-509,44%	8,79
3.4. z pozostałych lokat	7,15	6,48	-9,37%	-0,67	-8,38	18,27	-318,07%	26,65

Wyszczególnienie	Dział I				Dział II			
	03.2017	03.2018	Zmiana w %	Zmiana	03.2017	03.2018	Zmiana w %	Zmiana
4. Wynik dodatni z rewaloryzacji lokat	3,51	0,02	-99,31%	-3,48	1,67	2,44	45,97%	0,77
5. Wynik dodatni z realizacji lokat	768,36	196,95	-74,37%	-571,41	195,56	151,08	-22,74%	-44,47
II. Niezrealizowane zyski z lokat	1 908,95	872,65	-54,29%	-1 036,30	275,08	172,80	-37,18%	-102,28

Źródło: Sprawozdania finansowe i statystyczne zakładów ubezpieczeń

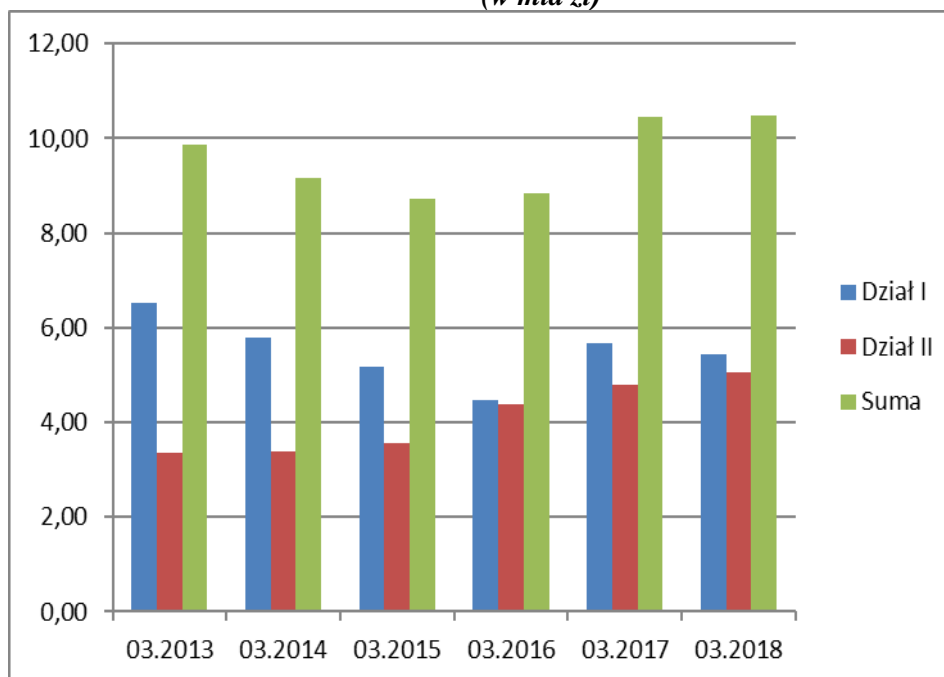
2.2. Koszty zakładów ubezpieczeń

Łączne koszty zakładów ubezpieczeń w okresie I kwartału 2018 r. wyniosły 19,08 mld zł. W strukturze kosztów dominowały odszkodowania i świadczenia wypłacone brutto (54,97% łącznych kosztów) oraz łączne koszty akwizycji i koszty administracyjne (20,16% łącznych kosztów).

2.2.1. Odszkodowania i świadczenia wypłacone

Główną pozycję kosztów zakładów ubezpieczeń stanowiły koszty związane z wypłatą odszkodowań i świadczeń wynikających z umów ubezpieczenia. Na koniec I kwartału 2018 r. zakłady ubezpieczeń wypłaciły w ujęciu brutto 10,49 mld zł odszkodowań i świadczeń wraz z kosztami likwidacji szkód i windykacji regresów. W porównaniu z I kwartałem 2017 r. wartość ta zwiększyła się o 0,05 mld zł, czyli o 0,44%.

Wykres 5. Odszkodowania i świadczenia wypłacone brutto w I kw. lat 2013-2018 (w mld zł)



Źródło: Sprawozdania finansowe i statystyczne zakładów ubezpieczeń

■ Odszkodowania i świadczenia wypłacone - zakłady ubezpieczeń na życie

W dziale I w ciągu I kwartału 2018 r. wypłacone zostały odszkodowania i świadczenia brutto w wysokości 5,44 mld zł (51,89% łącznych świadczeń brutto sektora ubezpieczeń), co stanowi kwotę o 0,22 mld zł (o 3,94%) niższą niż w I kwartale 2017 r.

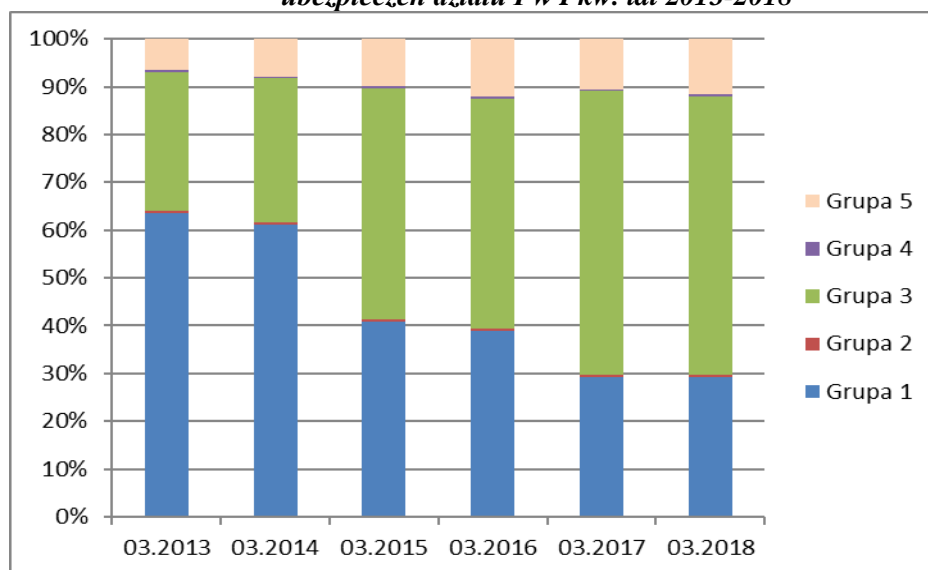
Z punktu widzenia poszczególnych grup ubezpieczeń spadek wartości odszkodowań i świadczeń wypłaconych brutto spowodowany był niższymi wypłatami w ramach grupy 3 (ubezpieczenia na życie związane z UFK) – o 0,19 mld zł, tj. o 5,65%, z poziomu 3,36 mld zł do poziomu 3,17 mld zł.

Największy wzrost wartości odszkodowań i świadczeń wypłaconych brutto nastąpił w grupie 5 (ubezpieczenia wypadkowe i chorobowe) – o 0,03 mld zł, tj. 5,26% z kwoty 0,60 mld zł do kwoty 0,63 mld zł.

Najwyższe odszkodowania i świadczenia działu I wypłacono z tytułu ubezpieczeń grupy 3 (3,17 mld zł) oraz grupy 1 (1,59 mld zł).

W strukturze odszkodowań i świadczeń wypłaconych z działalności bezpośredniej w dziale I udział grupy 3 wyniósł 58,23%, zaś grupy 1 – 29,25%.

Wykres 6. Struktura odszkodowań i świadczeń wypłaconych brutto według grup ubezpieczeń działu I w I kw. lat 2013-2018



Źródło: Sprawozdania finansowe i statystyczne zakładów ubezpieczeń

■ Odszkodowania i świadczenia wypłacone - zakłady ubezpieczeń pozostałych osobowych i majątkowych

W dziale II w ciągu I kwartału 2018 r. wypłacone zostały odszkodowania i świadczenia brutto w wysokości 5,05 mld zł (48,11% łącznych świadczeń brutto sektora ubezpieczeń), co stanowi kwotę o 0,27 mld zł (o 5,64%) wyższą niż w I kwartale 2017 r.

Wartość wypłaconych świadczeń w dziale I spadła o 3,94% w porównaniu z I kw. 2017 r.

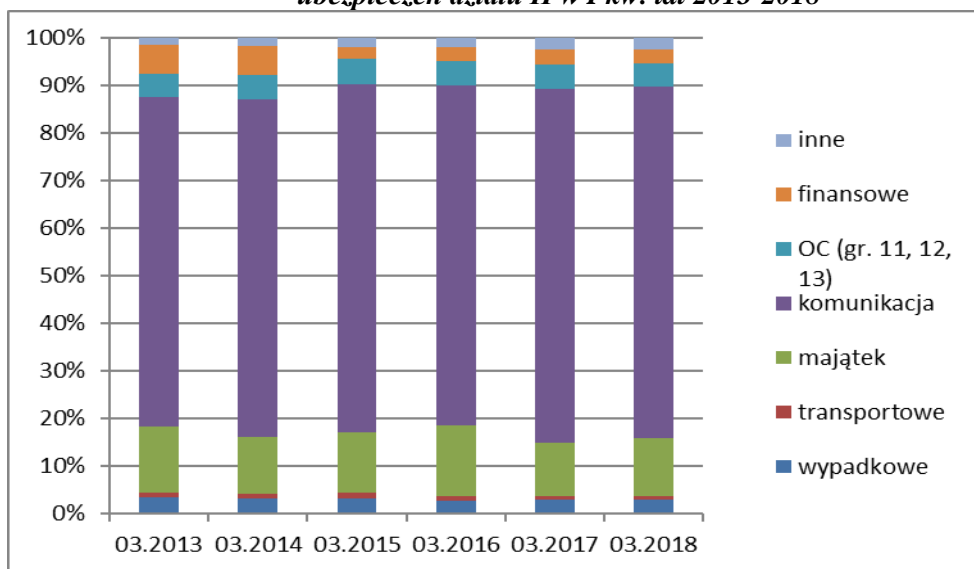
Wartość wypłaconych odszkodowań i świadczeń w dziale II wzrosła o 5,64% w porównaniu z I kw. 2017 r.

W poszczególnych grupach ubezpieczeń wzrost wartości odszkodowań i świadczeń wypłaconych brutto spowodowany był przede wszystkim większymi wypłatami w grupach: 3 (auto-casco) – o 0,11 mld zł, tj. o 9,24% z poziomu 1,16 mld zł do 1,26 mld zł, 9 (ubezpieczenia szkód rzeczowych) – o 0,08 mld zł, tj. 44,30%, z poziomu 0,17 mld zł do poziomu 0,25 mld zł oraz w grupie 10 (OC komunikacyjne) – o 0,07 mld zł, tj. o 2,93%, z poziomu 2,23 mld zł do poziomu 2,29 mld zł,

Niewielkie spadki wypłaconych odszkodowań i świadczeń brutto dotyczyły siedmiu grup, w tym największe, kształtujące się w granicach 0,004 mld zł dotyczyły grupy 4 (ubezpieczenia pojazdów szynowych), grupy 14 (ubezpieczenia kredytu) oraz grupy 8 (ubezpieczenia szkód spowodowanych żywiołami).

Najwyższe odszkodowania i świadczenia działu II wypłacono z tytułu ubezpieczeń komunikacyjnych, czyli grupy 10 (2,29 mld zł) oraz grupy 3 (1,26 mld zł). Udział obu grup w odszkodowaniach i świadczeniach z tytułu działalności bezpośredniej działu II jest bardzo duży – dla grupy 10 wyniósł 47,55%, a dla grupy 3 – 26,21%.

Wykres 7. Struktura odszkodowań i świadczeń wypłaconych brutto według grup ubezpieczeń działu II w I kw. lat 2013-2018



Źródło: Sprawozdania finansowe i statystyczne zakładów ubezpieczeń

■ Wskaźnik szkodowości na udziale własnym

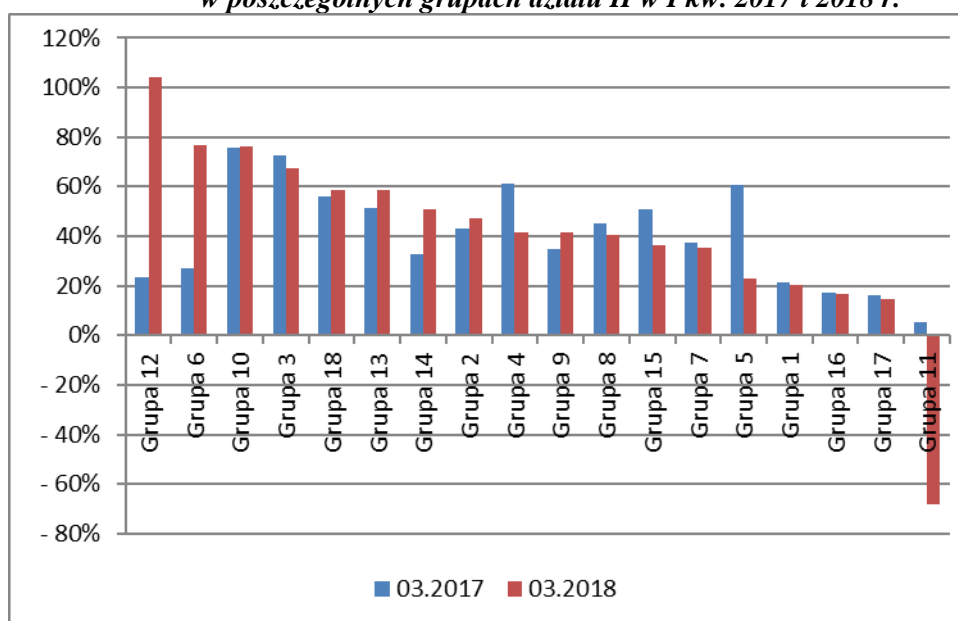
Wskaźnik szkodowości na udziale własnym wskazuje, jaką część składki zarobionej zakład ubezpieczeń przeznaczają na wypłatę odszkodowań i świadczeń powiększonych o zmianę stanu rezerw na niewypłacone odszkodowania i świadczenia.

Zakłady ubezpieczeń działu II na wypłatę odszkodowań i świadczeń przeznaczyły prawie 61,66% składki zarobionej

Wskaźnik szkodowości na udziale własnym działu II w I kwartale 2018 r. wzrósł w porównaniu z I kwartałem 2017 r. z 60,64% do 61,66%, tj. o 1,02 pkt. proc. Oznacza to, iż zakłady ubezpieczeń tego działu przeznaczyły na wypłatę odszkodowań i świadczeń powiększonych o zmianę stanu rezerw na niewypłacone odszkodowania i świadczenia 61,66% składki zarobionej na udziale własnym.

Kształtowanie się wskaźnika szkodowości w poszczególnych grupach ubezpieczeń przedstawia poniższy wykres.

Wykres 8. Kształtowanie się wskaźnika szkodowości na udziale własnym w poszczególnych grupach działu II w I kw. 2017 i 2018 r.



Źródło: Sprawozdania finansowe i statystyczne zakładów ubezpieczeń

2.2.2. Koszty działalności ubezpieczeniowej

Znaczącą pozycję wśród wydatków zakładów ubezpieczeń zajmują koszty działalności ubezpieczeniowej, które obejmują saldo kosztów akwizycji, kosztów administracyjnych oraz prowizji reasekuracyjnych i udziałów w zyskach reasekuratorów.

W ciągu I kwartału 2018 r. koszty działalności ubezpieczeniowej, po uwzględnieniu otrzymanych prowizji reasekuracyjnych, osiągnęły wartość 3,38 mld zł, co stanowiło wzrost w stosunku do I kwartału 2017 r. o 2,85%, tj. o 0,09 mld zł.

Zakłady ubezpieczeń poniosły na swoją działalność koszty w wysokości blisko 25,54 zł z każdych 100 zł składki zarobionej na udziale własnym (ok. 25,65 zł w I kwartale 2017 r.). W ubezpieczeniach na życie koszty wyniosły ok. 22,16 zł (ok. 21,21 zł w I kwartale 2017 r.), natomiast w ubezpieczeniach pozostałych

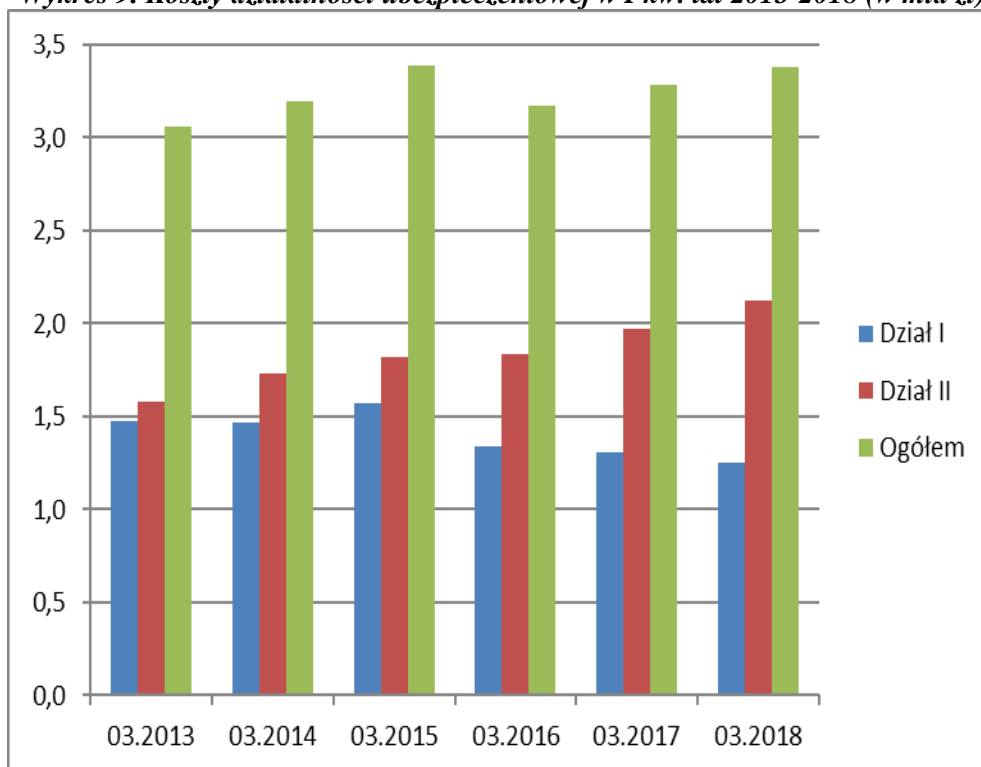
Koszty działalności ubezpieczeniowej wzrosły o 2,85%

Zakłady ubezpieczeń poniosły na swoją działalność koszty w wysokości blisko 25,54 zł z każdych 100 zł składki

osobowych i majątkowych ok. 28,06 zł (ok. 29,79 zł w I kwartale 2017 r.) na 100 zł składki.

Łącznie koszty administracyjne i akwizycji wyniosły w I kwartale 2018 r. 3,85 mld zł i w porównaniu z I kwartałem 2017 r. wzrosły o 4,72%, tj. o 0,17 mld zł.

Wykres 9. Koszty działalności ubezpieczeniowej w I kw. lat 2013-2018 (w mld zł)



Źródło: Sprawozdania finansowe i statystyczne zakładów ubezpieczeń

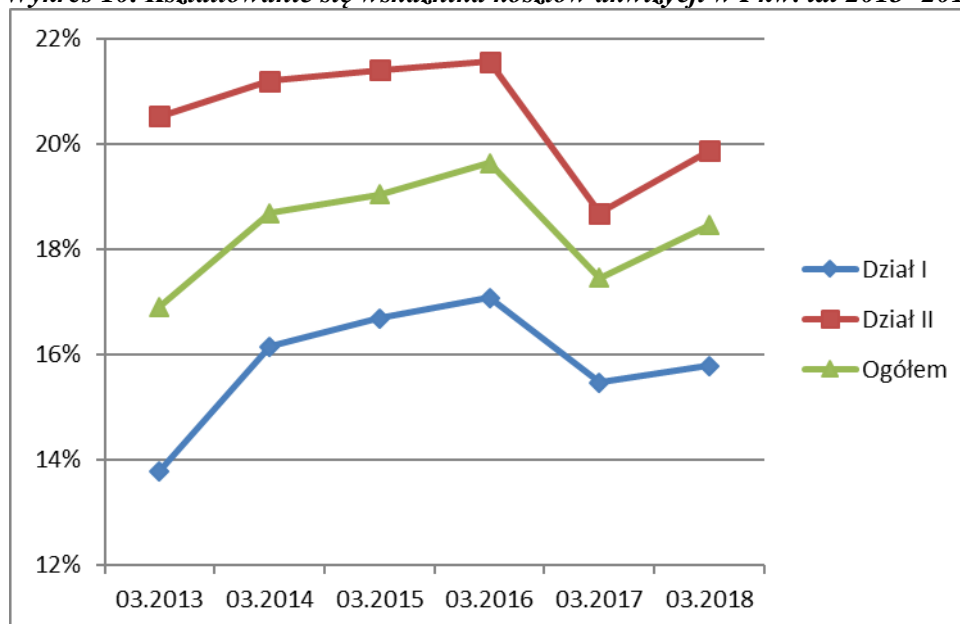
Koszty akwizycji obejmują m.in. wszelkie koszty związane z zawieraniem i odnawianiem umów ubezpieczenia (np. prowizje agencyjne, koszty badań lekarskich, koszty ekspertyz). Obejmują one również płacone cedentom prowizje reasekuracyjne i udziały w zyskach.

W trakcie I kwartału 2018 r. koszty akwizycji w zakładach ubezpieczeń ogółem osiągnęły kwotę 3,00 mld zł i były wyższe o 7,65% w stosunku do I kwartału 2017 r. (wzrost o 0,21 mld zł z kwoty 2,78 mld zł). Koszty akwizycji łącznie stanowiły 18,45% składki przypisanej brutto sektora ubezpieczeń.

- Koszty akwizycji w dziale I wyniosły 0,90 mld zł (spadek - o 0,05 mld zł z kwoty 0,95 mld zł, tj. o 5,42% w stosunku do I kwartału 2017 r.) i stanowiły 15,79% składki przypisanej brutto działu I.
- Koszty akwizycji w dziale II wyniosły 2,10 mld zł (wzrost o 0,26 mld zł z kwoty 1,84 mld zł, tj. o 14,38% w stosunku do I kwartału 2017 r.) i stanowiły 19,87% składki przypisanej brutto działu II.

Poniższy wykres prezentuje wskaźnik kosztów akwizycji, czyli procentowo wyrażony stosunek tych kosztów do składki przypisanej brutto.

Wykres 10. Kształtowanie się wskaźnika kosztów akwizycji w I kw. lat 2013 -2018



Źródło: Sprawozdania finansowe i statystyczne zakładów ubezpieczeń

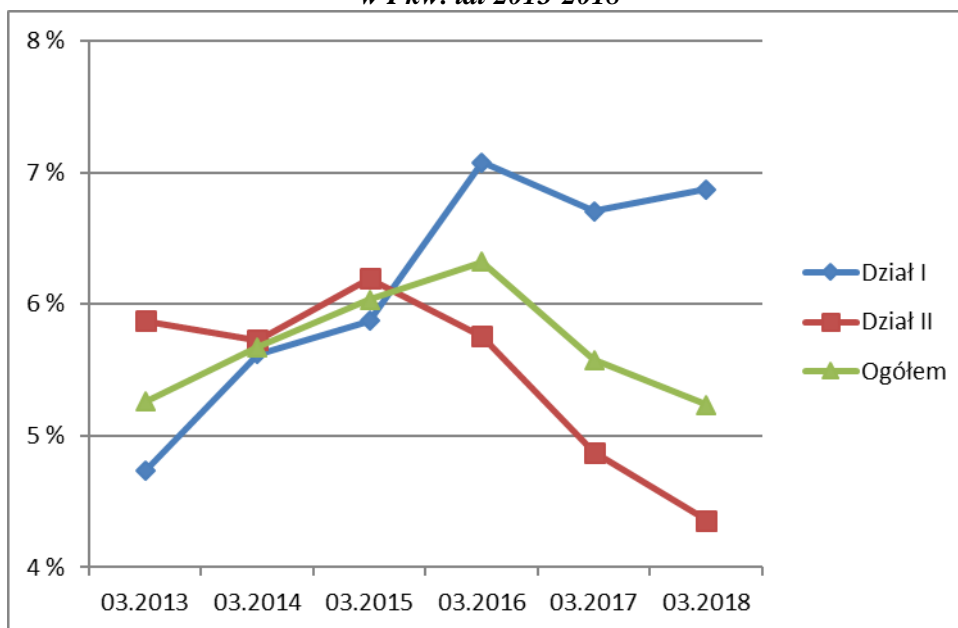
Koszty administracyjne obejmują koszty zarządu i administracji oraz ogólne koszty dotyczące działalności ubezpieczeniowej, takie jak: koszty utrzymania biur, koszty usług obcych, wynagrodzenia, koszty zużycia energii itp.

Koszty administracyjne sektora ubezpieczeń w I kwartale 2018 r. wyniosły 0,85 mld zł i były niższe o 4,43% w stosunku do I kwartału 2017 r. (spadek o 0,04 mld zł). Koszty te ogółem stanowiły 5,23% składki przypisanej brutto całego sektora ubezpieczeń (5,58% w I kwartale 2017 r.).

- Koszty administracyjne w dziale I wyniosły 0,39 mld zł (spadek o 0,02 mld zł, z kwoty 0,41 mld zł, tj. o 5,15% w stosunku do I kwartału 2017 r.), a ich udział w składce przypisanej brutto działu I wyniósł 6,87% (6,71% w I kwartale 2017 r.).
- Koszty administracyjne w dziale II wyniosły 0,46 mld zł (spadek o 0,02 mld zł, z kwoty 0,48 mld zł, tj. o 3,81% w stosunku do I kwartału 2017 r.), a ich udział w składce przypisanej brutto działu II wyniósł 4,36% (4,87% w I kwartale 2017 r.).

Poniższy wykres prezentuje wskaźnik kosztów administracji, czyli procentowo wyrażony stosunek tych kosztów do składki przypisanej brutto.

Wykres 11. Kształtowanie się wskaźnika kosztów administracyjnych w I kw. lat 2013-2018



Źródło: Sprawozdania finansowe i statystyczne zakładów ubezpieczeń

2.2.3. Koszty związane z działalnością lokacyjną

Koszty związane z działalnością lokacyjną wszystkich zakładów ubezpieczeń w I kwartale 2018 r. wyniosły 2,43 mld zł, co stanowiło wzrost o 123,04% w porównaniu z I kwartałem 2017 r., kiedy to osiągnęły one wartość 1,09 mld zł.

W strukturze kosztów działalności lokacyjnej ogółem dominują niezrealizowane straty na lokatach, które stanowiły 85,95% kosztów oraz wynik ujemny z realizacji lokat, który stanowił 11,41% kosztów.

W dziale I koszty związane z działalnością lokacyjną na koniec I kwartału 2018 r. wyniosły 2,14 mld zł i zwiększyły się o 254,36% w stosunku do I kwartału 2017 r., na co znaczący wpływ miał wzrost o 1,52 mld zł niezrealizowanych strat na lokatach.

W dziale II koszty związane z działalnością lokacyjną wyniosły 0,29 mld zł i zmniejszyły się w stosunku do poprzedniego okresu o 40,85%, na co znaczący wpływ miał spadek o 0,11 mld zł pozycji niezrealizowane straty na lokatach.

Koszty działalności lokacyjnej wzrosły o 123,04% w stosunku do I kw. 2017 r.

Tabela 4. Zestawienie kosztów związanych z działalnością lokacyjną zakładów ubezpieczeń (w mln zł) w I kw. lat 2017 i 2018 r.

Wyszczególnienie	Dział I				Dział II			
	03.2017	03.2018	Zmiana w %	Zmiana	03.2017	03.2018	Zmiana w %	Zmiana
Razem	604,28	2 141,31	254,36%	1 537,04	484,19	286,40	-40,85%	-197,79
I. Koszty działalności lokacyjnej	203,22	216,03	6,31%	12,82	212,55	125,15	-41,12%	-87,40
1. Koszty utrzymania nieruchomości	0,41	0,36	-13,85%	-0,06	3,71	3,83	3,37%	0,13
2. Pozostałe koszty działalności lokacyjnej	27,96	29,86	6,81%	1,90	16,23	20,94	29,04%	4,71
3. Wynik ujemny z rewaloryzacji lokat	1,82	2,22	22,19%	0,40	0,78	6,86	782,57%	6,08
4. Wynik ujemny z realizacji lokat	173,03	183,60	6,11%	10,57	191,84	93,52	-51,25%	-98,32
II. Niezrealizowane straty na lokatach	401,06	1 925,28	380,05%	1 524,22	271,63	161,25	-40,64%	-110,39

Źródło: Sprawozdania finansowe i statystyczne zakładów ubezpieczeń

2.3. Wyniki zakładów ubezpieczeń

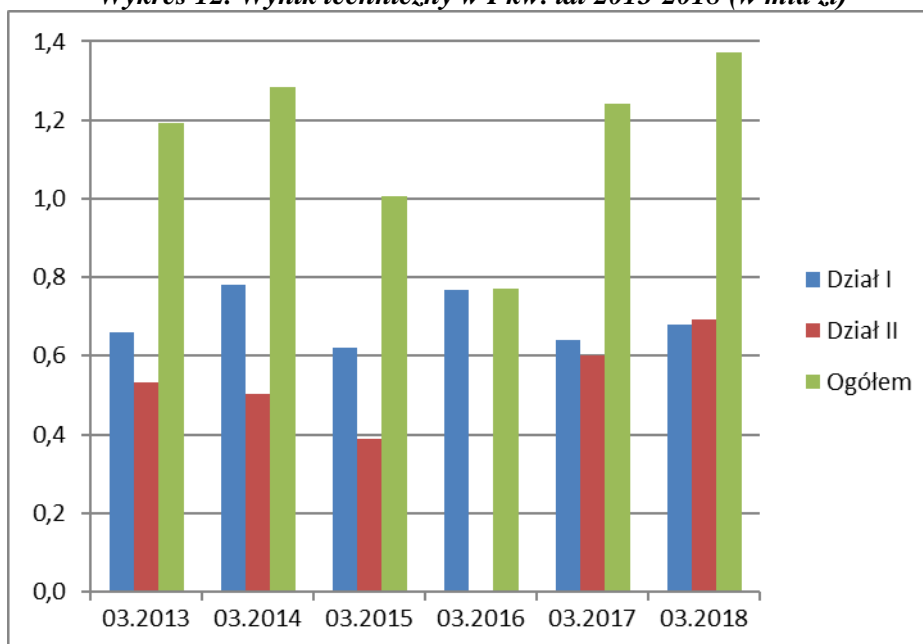
2.3.1. Wynik techniczny

W I kwartale 2018 r. zakłady ubezpieczeń odnotowały zysk techniczny na poziomie 1,37 mld zł, co stanowiło wzrost o 10,55%, tj. o 0,13 mld zł w stosunku do I kwartału 2017 r. Wpływ na tę zmianę miała głównie poprawa wyniku technicznego w dziale II, ale wzrost wyniku odnotowano również w dziale I.

- W dziale ubezpieczeń na życie zysk techniczny wyniósł 0,68 mld zł (wzrost o 6,25%, tj. o 0,04 mld zł w stosunku do I kwartału 2017 r.).
- W dziale ubezpieczeń pozostałych osobowych i majątkowych zysk techniczny wyniósł 0,69 mld zł (wzrost o 15,12%, tj. o 0,09 mld zł w stosunku do I kwartału 2017 r.).

Zysk techniczny sektora ubezpieczeń był o 10,55% wyższy niż w I kw. 2017 r.

Wykres 12. Wynik techniczny w I kw. lat 2013-2018 (w mld zł)



Źródło: Sprawozdania finansowe i statystyczne zakładów ubezpieczeń

■ Wynik techniczny zakładów ubezpieczeń na życie

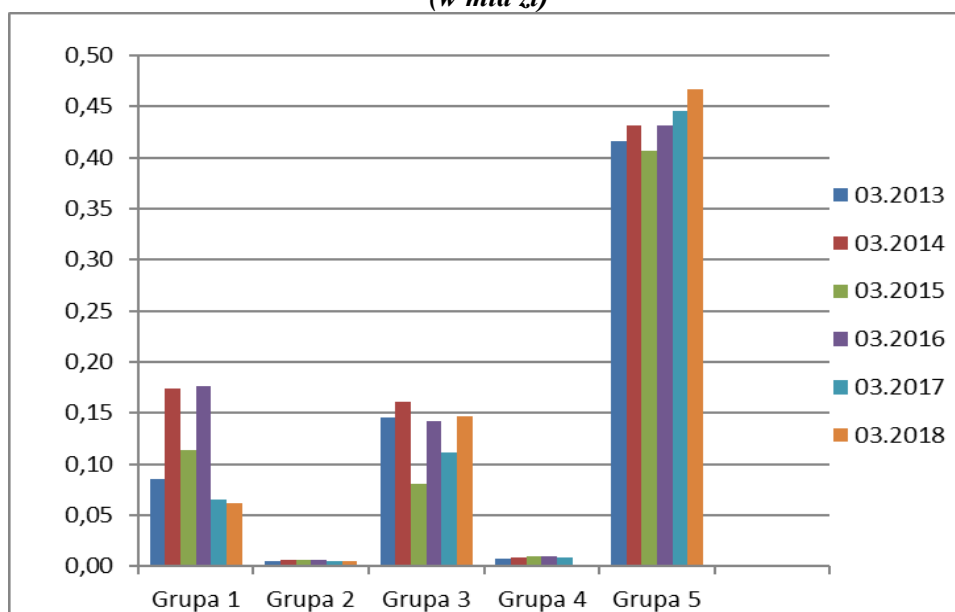
W I kwartale 2018 r. w dziale I nastąpił wzrost zysku technicznego o 6,25% w stosunku do I kwartału 2017 r.

Biorąc pod uwagę wyniki w poszczególnych grupach ubezpieczeń, o poprawie zysku technicznego w dziale I zdecydował wzrost wyniku w grupie 3 (ubezpieczenia na życie związane z UFK) - o 0,04 mld zł, tj. 31,98% (z kwoty 0,11 mld zł do kwoty 0,15 mld zł) oraz w grupie 5 (ubezpieczenia wypadkowe i chorobowe) - o 0,02 mld zł, tj. 4,74%, (z kwoty 0,45 mld zł do kwoty 0,47 mld zł). Poprawa wyniku technicznego w grupie 3 wynikała głównie ze zmniejszenia zmiany stanu rezerw ubezpieczeń na życie, jeżeli ryzyko lokaty (inwestycyjne) ponosi ubezpieczający oraz wartości odszkodowań i świadczeń wypłaconych brutto. Natomiast wzrost zysku w grupie 5 wynikał głównie z wyższej wartości przypisanej brutto.

Największe pogorszenie wyniku technicznego odnotowano w grupie 4 (ubezpieczenia rentowe) – o 0,97 mln zł (z zysku w wysokości 0,91 mln zł do straty w wysokości 0,07 mln zł), co było spowodowane zmniejszeniem wyniku z działalności lokacyjnej.

W dziale I nastąpił wzrost wyniku technicznego o 6,25% w porównaniu z I kw. 2017 r.

Wykres 13. Wynik techniczny wg grup ubezpieczeń działu I w I kw. lat 2013-2018 (w mld zł)



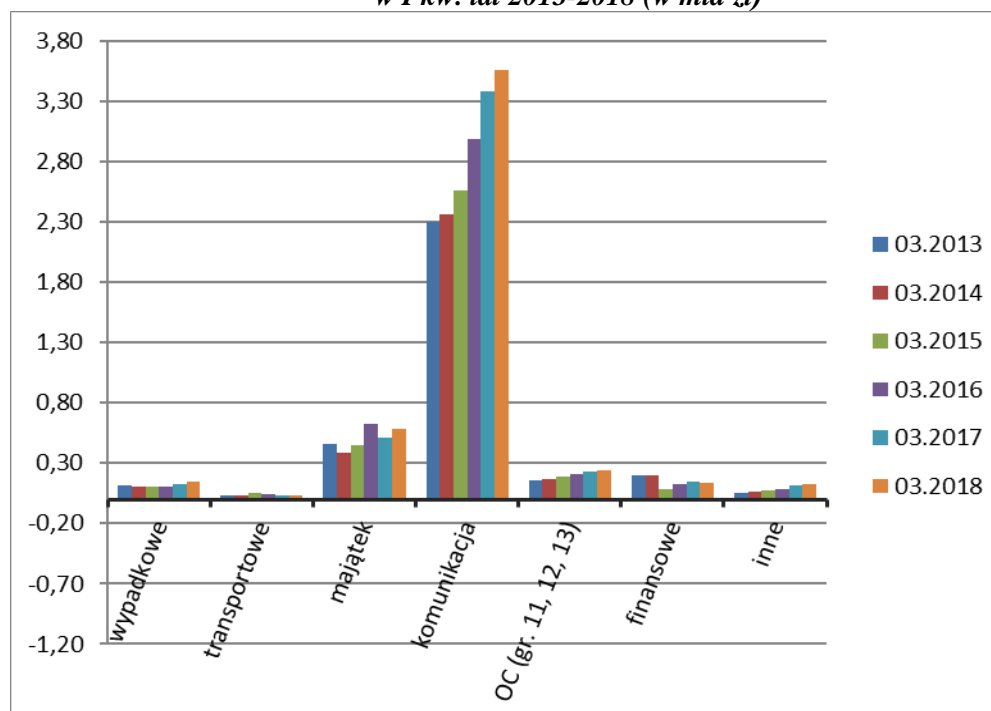
Źródło: Sprawozdania finansowe i statystyczne zakładów ubezpieczeń

■ Wynik techniczny zakładów ubezpieczeń pozostałych osobowych i majątkowych

W I kwartale 2018 r. w dziale II nastąpił wzrost zysku technicznego o 15,12% w stosunku do I kwartału 2017 r.

W dziale II nastąpił wzrost wyniku technicznego o 15,12% w porównaniu z I kw. 2017 r.

Wykres 14. Wynik techniczny wg grup ubezpieczeń działu II w I kw. lat 2013-2018 (w mld zł)



Źródło: Sprawozdania finansowe i statystyczne zakładów ubezpieczeń

Biorąc pod uwagę wyniki w poszczególnych grupach ubezpieczeń, o poprawie zysku działu II zdecydował wzrost wyniku w grupie 3 (auto-casco) – o 0,11 mld zł (z kwoty 0,03 mld zł do kwoty 0,15 mld zł) oraz w grupie 10 (OC komunikacyjne) – o 0,05 mld zł (z kwoty 0,09 mld zł do kwoty 0,14 mld zł). Wzrost zysku w ubezpieczeniach komunikacyjnych spowodowany był głównie wzrostem przypisu składki, a w przypadku grupy 10 również zmniejszeniem zmiany stanu rezerw składek i na ryzyko niewygasłe brutto.

2.3.2. Wynik z działalności lokacyjnej

Należy zauważyć, że w przypadku zakładów ubezpieczeń na życie działalność lokacyjna jest ujęta w technicznym rachunku ubezpieczeń, więc omawiany powyżej wynik techniczny tego działu prezentuje zarówno wynik z działalności ubezpieczeniowej, jak i lokacyjnej.

Na koniec I kwartału 2018 r. wynik z działalności lokacyjnej ogółem był ujemny i wynosił 0,23 mld zł, zmniejszył się o 108,08% w porównaniu z I kwartałem 2017 r. Zakłady ubezpieczeń wykazały odpowiednio: 0,59 mld zł straty z działalności lokacyjnej w dziale I (spadek o 3,20 mld zł, tj. 122,61%) oraz 0,36 mld zł zysku z działalności lokacyjnej w dziale II (wzrost o 0,16 mld zł, tj. o 81,75%).

Tabela 5. Zestawienie przychodów i kosztów z działalności lokacyjnej zakładów ubezpieczeń (w mln zł) w I kw. 2017 i 2018 r.

Wyszczególnienie	Dział I				Dział II			
	03.2017	03.2018	Zmiana w %	Zmiana w mln	03.2017	03.2018	Zmiana w %	Zmiana w mln
Wynik z działalności lokacyjnej	2 610,50	-590,30	-122,61%	-3 200,81	199,81	363,16	81,75%	163,34
Przychody z działalności lokacyjnej	3 214,78	1 551,01	-51,75%	-1 663,77	684,00	649,56	-5,04%	-34,44
Koszty związane z działalnością lokacyjną	604,28	2 141,31	254,36%	1 537,04	484,19	286,40	-40,85%	-197,79

Źródło: Sprawozdania finansowe i statystyczne zakładów ubezpieczeń

2.3.3. Wynik finansowy netto

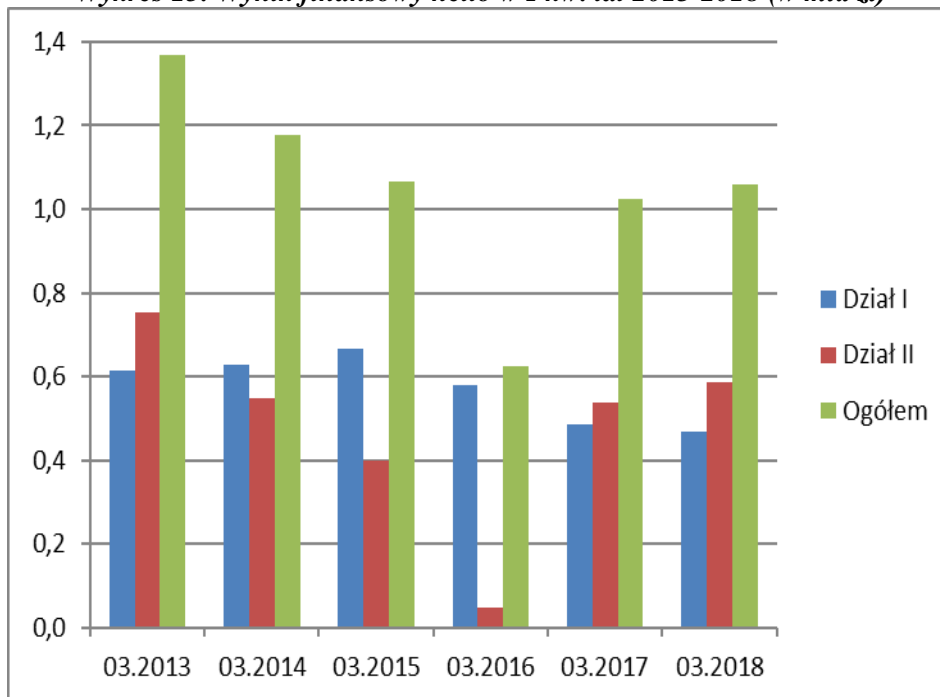
W I kwartale 2018 r. wynik finansowy netto sektora wyniósł 1,06 mld zł i wzrósł o 3,26 %, tj. o 0,03 mld zł w porównaniu z I kwartałem 2017 r., na co wpływ miała głównie poprawa wyniku finansowego w dziale II.

- Wynik finansowy netto działu I wyniósł 0,47 mld zł i w porównaniu z I kwartałem 2017 r. spadł o 3,10%, tj. o 0,02 mld zł.

Wynik finansowy sektora ubezpieczeń wzrósł o 3,26% w porównaniu z I kw. 2017 r.

- Wynik finansowy netto działu II osiągnął wartość 0,59 mld zł i w odniesieniu do I kwartału 2017 r. wzrósł o 8,98%, tj. o 0,05 mld zł.

Wykres 15. Wynik finansowy netto w I kw. lat 2013-2018 (w mld zł)



Źródło: Sprawozdania finansowe i statystyczne zakładów ubezpieczeń

■ Wskaźniki rentowności

Wskaźniki rentowności obrazują relacje zachodzące pomiędzy wynikami finansowymi zakładu ubezpieczeń w odniesieniu do różnych kategorii ekonomicznych, mają więc za zadanie ocenę zysku osiągniętego z poniesionych nakładów. Wskaźniki rentowności określają wielkość wyniku finansowego (brutto lub netto) przypadającą na jednostkę zaangażowanych w zakładzie ubezpieczeń kapitałów własnych, aktywów ogółem, czy składki przypisanej brutto. W przypadku odnotowanego zysku określają stopę zwrotu ze środków będących w dyspozycji zakładu ubezpieczeń, bądź z działalności ubezpieczeniowej.

Tabela 6. Kształtowanie się wybranych wskaźników rentowności w I kw. 2017 i 2018

Nazwa wskaźnika ³	Ogółem		Dział I		Dział II	
	03.2017	03.2018	03.2017	03.2018	03.2017	03.2018
Ujęcie kwartalne						
Wskaźnik rentowności sprzedaży (ROS)	6,42%	6,51%	7,92%	8,28%	5,48%	5,56%
Wskaźnik rentowności kapitałów własnych (ROE)	2,92%	2,85%	3,87%	3,87%	2,39%	2,35%
Wskaźnik rentowności aktywów (ROA)	0,55%	0,54%	0,47%	0,45%	0,65%	0,63%
Ujęcie za ostatnie 12 miesięcy						
Wskaźnik rentowności sprzedaży (ROS)	7,82%	9,15%	8,90%	9,45%	7,06%	8,96%
Wskaźnik rentowności kapitałów własnych (ROE)	13,48%	16,01%	17,77%	19,14%	11,10%	14,46%
Wskaźnik rentowności aktywów (ROA)	2,48%	2,93%	2,09%	2,17%	2,98%	3,81%

Źródło: Sprawozdania finansowe i statystyczne zakładów ubezpieczeń

³ Rentowność sprzedaży (ROS) - wskaźnik informuje o udziale wyniku finansowego netto w wartości składki przypisanej brutto.

Rentowność kapitałów własnych (ROE) - wskaźnik będący relacją wyniku finansowego netto do średniej wartości kapitałów własnych.

Rentowność aktywów (ROA) - wskaźnik stanowi relację wyniku finansowego netto do średniej wartości aktywów.

3. Bilans zakładów ubezpieczeń

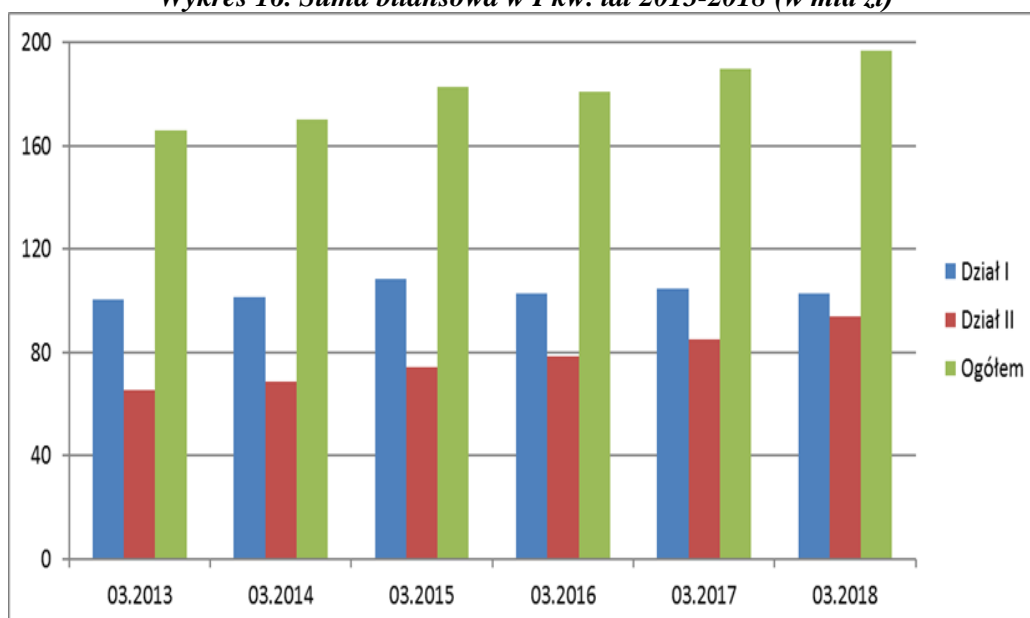
3.1. Aktywa zakładów ubezpieczeń

Wartość aktywów zakładów ubezpieczeń na koniec I kwartału 2018 r. wyniosła 196,92 mld zł i wzrosła w porównaniu z analogicznym okresem roku poprzedniego o 3,65%, tj. o 6,94 mld zł.

- Aktywa zakładów ubezpieczeń na życie, równe 102,82 mld zł, zmniejszyły się o 1,83% (tj. o 1,91 mld zł) w porównaniu z I kwartałem 2017 r.
- W zakładach pozostałych ubezpieczeń osobowych i majątkowych wartość aktywów wyniosła 94,10 mld zł, co w porównaniu z I kwartałem poprzedniego roku stanowiło wzrost o 10,39% tj. o 8,85 mld zł.

Aktywa zakładów ubezpieczeń obu działów ubezpieczeń zwiększyły się, ogółem o 3,65%

Wykres 16. Suma bilansowa w I kw. lat 2013-2018 (w mld zł)



Źródło: Sprawozdania finansowe i statystyczne zakładów ubezpieczeń

Główną pozycją aktywów zakładów ubezpieczeń działu I i działu II są lokaty (pozycja B aktywów), stanowiące 58,36% sumy bilansowej oraz aktywa netto ubezpieczeń na życie, gdy ryzyko lokaty (inwestycyjne) ponosi ubezpieczający, których udział w sumie bilansowej wynosi 28,89%.

Główną pozycję aktywów zakładów ubezpieczeń stanowiły lokaty

Tabela 7. Aktywa zakładów ubezpieczeń (w mld zł) w I kw.2017 i 2018 r.

Wyszczególnienie	03.2017	03.2018	Zmiana (w %)	Zmiana (w mld zł)	Udział w dziale
Dział I	104,74	102,83	-1,83 %	-1,91	100,00 %
wartości niematerialne i prawne	0,38	0,40	3,75 %	0,01	0,38 %
lokaty B	41,00	41,35	0,86 %	0,35	40,21 %
lokaty C	58,35	56,90	-2,48 %	-1,45	55,34 %
należności	1,10	0,95	-13,60 %	-0,15	0,92 %
inne składniki aktywów	0,50	0,49	-1,38 %	-0,01	0,48 %
rozliczenia międzyokresowe	3,41	2,73	-19,81 %	-0,68	2,66 %
Dział II	85,25	94,10	10,39 %	8,85	100,00 %
wartości niematerialne i prawne	1,08	1,14	5,68 %	0,06	1,21 %
lokaty B	65,33	73,57	12,62 %	8,25	78,18 %
należności	8,96	8,82	-1,63 %	-0,15	9,37 %
inne składniki aktywów	1,27	1,68	32,59 %	0,41	1,78 %
rozliczenia międzyokresowe	8,61	8,89	3,24 %	0,28	9,45 %

Źródło: Sprawozdania finansowe i statystyczne zakładów ubezpieczeń

3.1.1. Lokaty zakładów ubezpieczeń (lokaty z pozycji B aktywów)

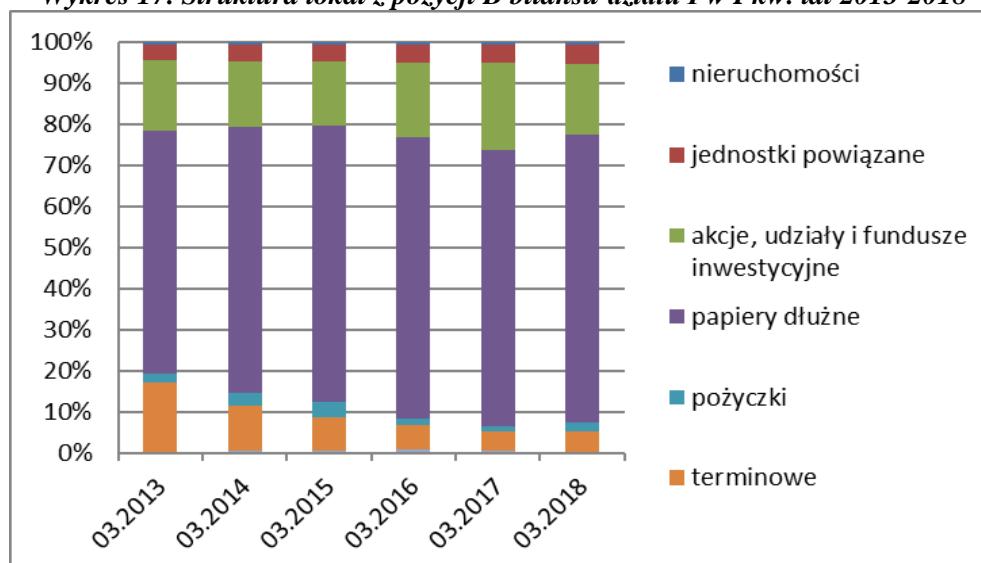
Wartość lokat z pozycji B aktywów zakładów ubezpieczeń na koniec I kwartału 2018 r. wyniosła 114,92 mld zł, co w porównaniu z okresem poprzednim stanowiło wzrost o 8,09%, tj. o 8,60 mld zł. Główną pozycję w strukturze lokat stanowiły dłużne papiery wartościowe i inne papiery wartościowe o stałej kwocie dochodu, a także lokaty w jednostkach podporządkowanych, których udział wyniósł odpowiednio: 61,20% oraz 17,61%.

■ Zakłady ubezpieczeń na życie

Na koniec I kwartału 2018 r., lokaty z pozycji B aktywów wynosiły 41,35 mld zł i w stosunku do I kwartału 2017 r. zwiększyły się o 0,86%, tj. o 0,35 mld zł. Udział lokat B w strukturze aktywów zakładów ubezpieczeń działu I wyniósł 40,21%.

Największy udział w lokatach pozycji B działu I stanowiły dłużne papiery wartościowe i inne papiery wartościowe o stałej kwocie dochodu (69,82%) oraz udziały, akcje oraz inne papiery wartościowe o zmiennej kwocie dochodu oraz jednostki uczestnictwa i certyfikaty inwestycyjne w funduszach inwestycyjnych (17,23%). Porównując strukturę lokat z pozycji B bilansu działu I z poprzednim okresem należy zauważyć, że najwyższy wzrost udziału odnotowały lokaty z tytułu dłużnych papierów wartościowych (o 2,59 pkt. proc.), a największy spadek odnotowały lokaty z tytułu udziałów, akcji oraz innych papierów wartościowych o zmiennej kwocie dochodu oraz jednostek uczestnictwa i certyfikatów inwestycyjnych w funduszach inwestycyjnych (o 4,06 pkt. proc.).

Wykres 17. Struktura lokat z pozycji B bilansu działu I w I kw. lat 2013-2018



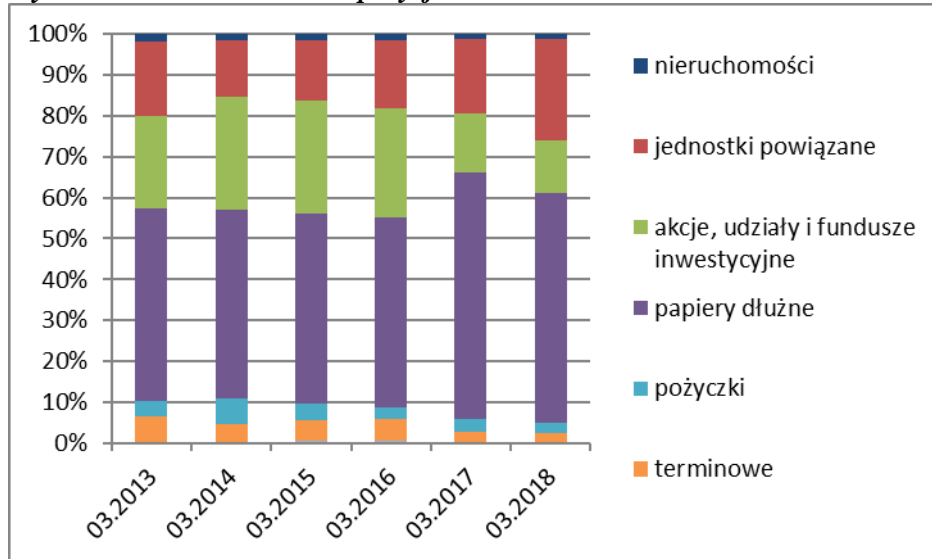
Źródło: Sprawozdania finansowe i statystyczne zakładów ubezpieczeń

■ Zakłady pozostałych ubezpieczeń osobowych i majątkowych

Wartość lokat z pozycji B aktywów na koniec I kwartału 2018 r. wyniosła 73,57 mld zł, co stanowiło wzrost w porównaniu z poprzednim okresem o 12,62%, tj. o 8,25 mld zł. Udział lokat B w strukturze aktywów zakładów ubezpieczeń działu II wyniósł 78,18%.

Największy udział w lokatach pozycji B aktywów stanowiły dłużne papiery wartościowe i inne papiery wartościowe o stałej kwocie dochodu (56,35%), lokaty w jednostkach podporządkowanych (24,76%) oraz udziały, akcje oraz inne papiery wartościowe o zmiennej kwocie dochodu oraz jednostki uczestnictwa i certyfikaty inwestycyjne w funduszach inwestycyjnych (12,88%). W stosunku do I kwartału 2017 r. w strukturze lokat tego działu nastąpiły istotne zmiany. Największy wzrost udziału, o 6,68 pkt. proc. odnotowały lokaty w jednostkach podporządkowanych, a największy spadek udziału, o 3,96 pkt. proc. zaobserwowano w przypadku lokat z tytułu dłużnych papierów wartościowych.

Wykres 18. Struktura lokat z pozycji B bilansu działu II w I kw. lat 2013-2018



Źródło: Sprawozdania finansowe i statystyczne zakładów ubezpieczeń

3.2. Pasywa zakładów ubezpieczeń

Główną pozycję pasywów zakładów ubezpieczeń stanowią rezerwy techniczno-ubezpieczeniowe przeznaczone na pokrycie bieżących i przyszłych zobowiązań wynikających z zawartych umów ubezpieczenia oraz kapitały własne. Udział rezerw techniczno-ubezpieczeniowych na udziale własnym w sumie bilansowej w I kwartale 2018 r. wyniósł 69,43%, przy czym w dziale I osiągnął aż 83,74%, a w dziale II - 53,80%.

Główną pozycję pasywów zakładów ubezpieczeń stanowiły rezerwy techniczno-ubezpieczeniowe brutto oraz kapitały własne

Tabela 8. Pasywa zakładów ubezpieczeń (w mld zł) w I kw. 2017 i 2018 r.

Wyszczególnienie	03.2017	03.2018	Zmiana (w%)	Zmiana (w mld zł)	Udział w dziale
Dział I	104,74	102,83	-1,83 %	-1,91	100,00 %
kapitały własne	12,87	12,35	-4,05 %	-0,52	12,01 %
zobowiązania podporządkowane	0,02	0,02	-0,00 %	0,00	0,02 %
rezerwy techniczno-ubezpieczeniowe na udziale własnym	87,74	86,11	-1,86%	-1,63	83,74 %
oszacowane regresy i odzyski	0,00	0,00	-	0,00	0,00 %
pozostałe rezerwy	1,39	1,25	-10,40 %	-0,15	1,22 %
zobowiązania z tytułu depozytów reasekuratorów	0,17	0,19	10,32 %	0,02	0,18 %
pozostałe zobowiązania i fundusze specjalne	1,91	2,45	28,30 %	0,54	2,38 %
rozliczenia międzyokresowe	0,64	0,47	-27,19 %	-0,17	0,45 %
Dział II	85,25	94,10	10,39 %	8,85	100,00 %
kapitały własne	23,18	25,37	9,47 %	2,19	26,96 %
zobowiązania podporządkowane	0,70	2,96	320,15 %	2,25	3,14 %
rezerwy techniczno-ubezpieczeniowe na udziale własnym	46,04	50,62	9,95 %	4,58	53,80 %
oszacowane regresy i odzyski	0,35	0,38	7,73 %	0,03	0,41 %
pozostałe rezerwy	1,34	1,49	10,77 %	0,14	1,58 %
zobowiązania z tytułu depozytów reasekuratorów	1,66	0,96	-42,29 %	-0,70	1,02 %
pozostałe zobowiązania i fundusze specjalne	9,66	10,05	4,00 %	0,39	10,68 %
rozliczenia międzyokresowe	3,01	3,03	0,69 %	0,02	3,22 %

Źródło: Sprawozdania finansowe i statystyczne zakładów ubezpieczeń

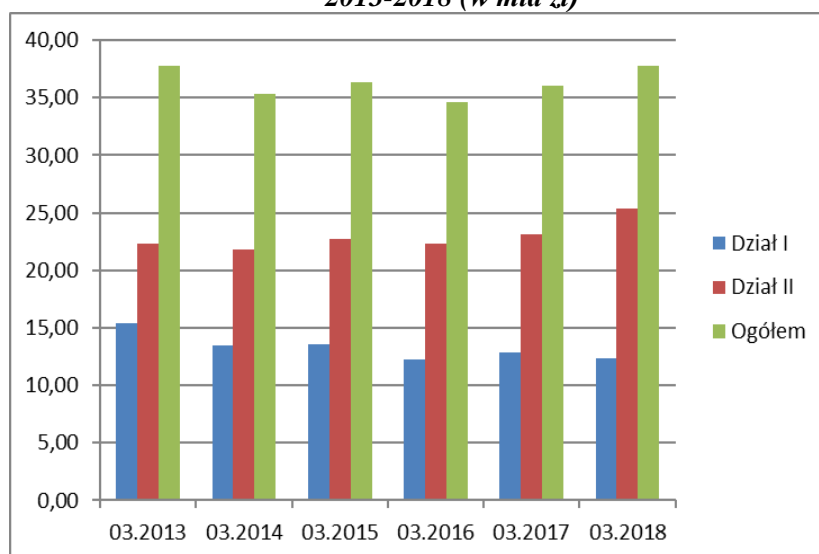
3.2.1. Kapitały własne zakładów ubezpieczeń

Drugą co do wielkości pozycją w strukturze pasywów były kapitały własne, które wyniosły na koniec I kwartału 2018 r. 37,72 mld zł i w odniesieniu do I kwartału 2017 r. zwiększyły się o 4,64%, tj. o 1,67 mld zł. Ich udział w pasywach wyniósł 19,15% (w dziale I - 12,01% a w dziale II - 26,96%).

Wartość kapitałów własnych ogółem zwiększyła się o 4,64%

- Wartość kapitałów własnych zakładów ubezpieczeń na życie na koniec I kwartału 2018 r. wyniosła 12,35 mld zł i w odniesieniu do poprzedniego okresu ich wartość zmniejszyła się o 4,05%, tj. o 0,52 mld zł.
- Wartość kapitałów własnych zakładów pozostałych ubezpieczeń osobowych i majątkowych na koniec I kwartału 2018 r. wyniosła 25,37 mld zł. Kapitały te zwiększyły się o 9,47%, tj. o 2,19 mld zł w stosunku do ubiegłego roku.

Wykres 19. Kapitały własne zakładów ubezpieczeń w I kw. lat 2013-2018 (w mld zł)



Źródło: Sprawozdania finansowe i statystyczne zakładów ubezpieczeń

■ Bezpośrednie inwestycje zagraniczne

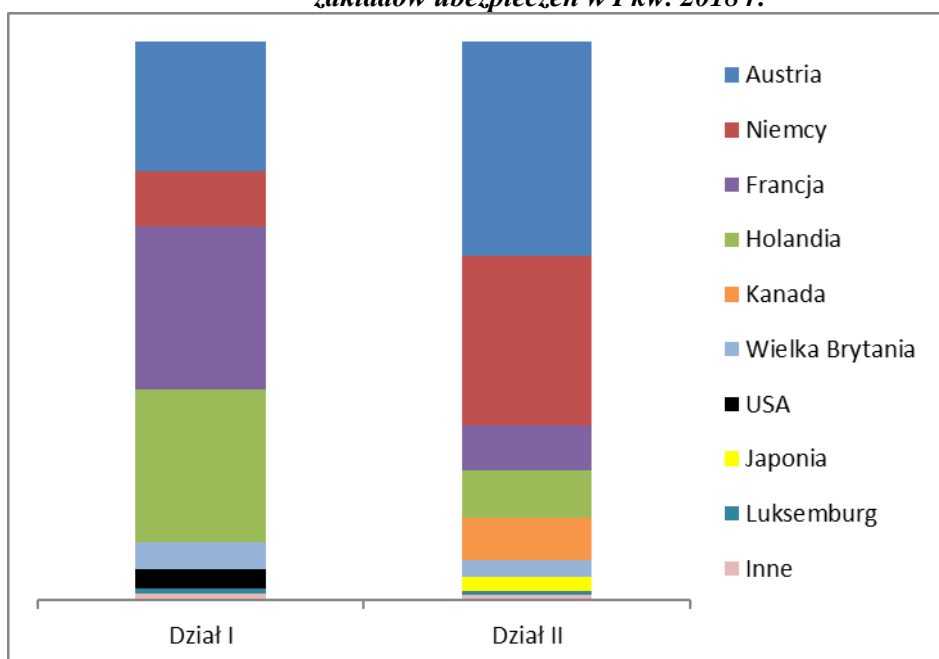
Wartość bezpośrednich inwestycji zagranicznych w kapitale podstawowym zakładów ubezpieczeń na koniec I kwartału 2018 r. wyniosła 4,01 mld zł (1,77 mld zł w przypadku zakładów ubezpieczeń działu I oraz 2,24 mld zł w przypadku zakładów ubezpieczeń działu II), co stanowiło 64,42% łącznych kapitałów podstawowych sektora ubezpieczeń (odpowiednio: 60,64% w dziale I oraz 67,75% w dziale II). Wartość ta w stosunku do I kwartału 2017 r. nieznacznie się zwiększyła, o 0,11 mln zł. W dziale I zanotowano spadek inwestycji zagranicznych, a w dziale II wzrost.

Ze względu na pochodzenie kapitału zagranicznego, wśród inwestorów z 13 krajów dominował kapitał austriacki (inwestycje w 9 zakładach ubezpieczeń o łącznej wartości 1,27 mld zł, co stanowiło 31,63% wartości inwestycji zagranicznych). Wysoki był również udział kapitału niemieckiego (inwestycje w 14 zakładach ubezpieczeń na kwotę 0,85 mld zł, co stanowiło 21,27% wartości inwestycji zagranicznych), francuskiego (inwestycje w 6 zakładach wynoszące 0,69 mld zł – 17,33% inwestycji zagranicznych) oraz holenderskiego (inwestycje w 5 zakładach wynoszące 0,68 mld zł – 16,89% inwestycji zagranicznych). Najwyższy wzrost wartości kapitału w stosunku do I kwartału 2017 r. zanotował kapitał niemiecki (o około 0,01 mld zł), natomiast kapitał holenderski jako jedyny odnotował spadek.

W dziale I najwyższy udział w kapitale podstawowym zakładów ubezpieczeń miał kapitał francuski (29,14%), a w dziale II kapitał austriacki (38,33%).

W bezpośrednich inwestycjach zagranicznych dominował kapitał austriacki oraz niemiecki

Wykres 20. Udział inwestorów zagranicznych w kapitale podstawowym zakładów ubezpieczeń w I kw. 2018 r.



Źródło: Sprawozdania finansowe i statystyczne zakładów ubezpieczeń

3.2.2. Rezerwy techniczno-ubezpieczeniowe brutto

Na koniec I kwartału 2018 r. wartość rezerw techniczno-ubezpieczeniowych brutto dla celów rachunkowości zakładów ubezpieczeń wyniosła 149,36 mld zł i w porównaniu z ubiegłym rokiem wzrosła o 2,60%, tj. o 3,78 mld zł.

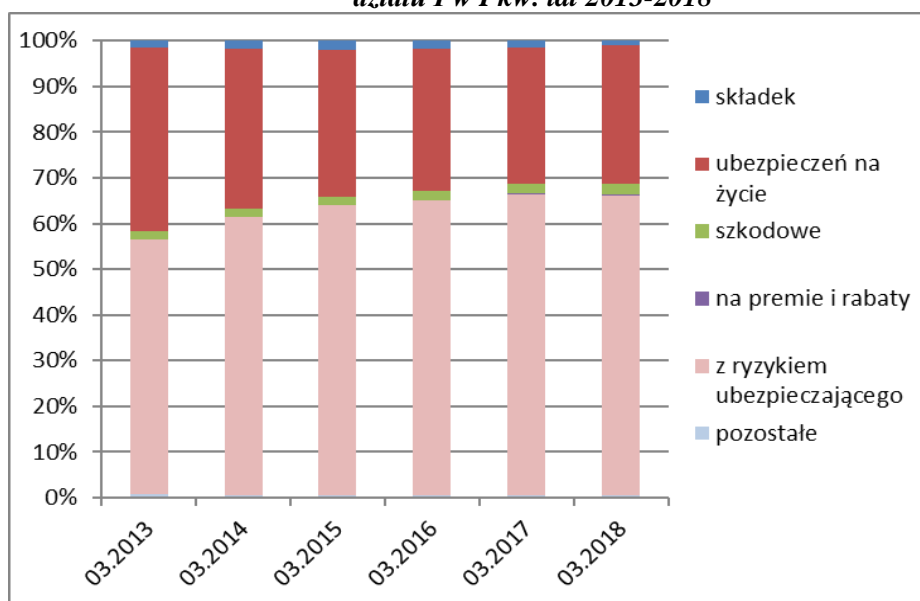
■ Rezerwy techniczno-ubezpieczeniowe zakładów ubezpieczeń na życie

Wartość rezerw techniczno-ubezpieczeniowych brutto zakładów ubezpieczeń na życie na koniec I kwartału 2018 r. wyniosła 86,47 mld zł. W porównaniu z I kwartałem 2017 r. zaobserwowano ich niewielki spadek o 2,08%, tj. o 1,84 mld zł.

W badanym okresie w strukturze rezerw techniczno-ubezpieczeniowych zakładów ubezpieczeń działu I dominującą pozycję zajmowały rezerwy ubezpieczeń na życie, gdy ryzyko lokaty (inwestycyjne) ponosi ubezpieczający oraz rezerwy ubezpieczeń na życie, wynoszące odpowiednio 65,76% (spadek o 0,27 pkt. proc.) oraz 30,28% (wzrost o 0,51 pkt. proc.).

Rezerwy techniczno-ubezpieczeniowe brutto wzrosły o 2,60%

Wykres 21. Struktura rezerw techniczno-ubezpieceniowych brutto działu I w I kw. lat 2013-2018



Źródło: Sprawozdania finansowe i statystyczne zakładów ubezpieczeń

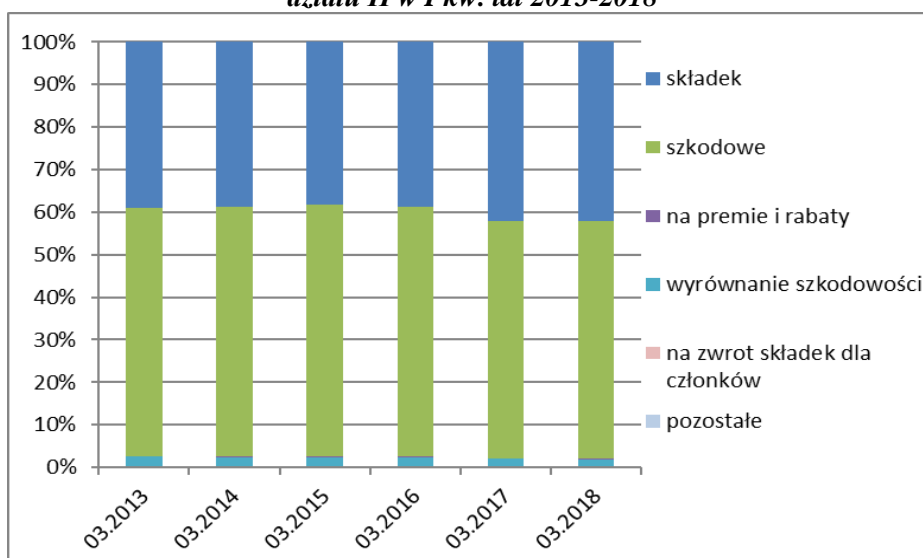
■ Rezerwy techniczno-ubezpieceniowe zakładów ubezpieczeń pozostałych osobowych i majątkowych

W zakładach pozostałych ubezpieczeń osobowych i majątkowych wartość rezerw techniczno-ubezpieceniowych brutto na koniec I kwartału 2018 r. wyniosła 62,88 mld zł. W porównaniu z I kwartałem 2017 r. nastąpił wzrost rezerw o 9,82%, tj. o 5,62 mld zł.

W strukturze rezerw techniczno-ubezpieceniowych brutto działu II dominującą pozycję zajmowały rezerwy na niewypłacone odszkodowania i świadczenia oraz rezerwa składek łącznie z rezerwą na pokrycie ryzyka niewygasłego, wynoszące odpowiednio 55,82% (wzrost w ciągu roku o 0,21 pkt. proc.) oraz 42,08% (spadek o 0,12 pkt. proc.) rezerw.

W dziale II w strukturze rezerw techniczno-ubezpieceniowych najwyższy udział posiadała rezerwa na niewypłacone odszkodowania i świadczenia

Wykres 22. Struktura rezerw techniczno-ubezpieceniowych brutto działu II w I kw. lat 2013-2018



Źródło: Sprawozdania finansowe i statystyczne zakładów ubezpieczeń

3.3. Wybrane pozycje bilansowe dla celów wypłacalności

Na koniec I kwartału 2018 r. nastąpił wzrost wartości aktywów sektora ubezpieczeń, wyliczonych przy zastosowaniu metod wyceny stosowanych dla celów wypłacalności o 4,49%, tj. o kwotę 8,53 mld zł w stosunku do I kwartału 2017 r. Warto zauważyć, iż zakłady ubezpieczeń działu II odnotowały wzrost wartości aktywów - o 10,98% (o 9,49 mld zł), a zakłady ubezpieczeń działu I stratę o 0,93% (o 0,96 mld zł).

W strukturze aktywów wszystkich krajowych zakładów ubezpieczeń najwyższy udział (63,92%) miały lokaty (inne niż aktywa dla ubezpieczeń na życie, w których świadczenie jest ustalane w oparciu o określone indeksy lub inne wartości bazowe i dla ubezpieczeń na życie związanych z ubezpieczeniowym funduszem kapitałowym). Wzrosły one w I kwartale 2018 r. o 9,60 mld zł (o 8,19%) w stosunku do ubiegłego roku. Ich udział w dziale I wyniósł 45,10%, a w dziale II aż 84,03%. Największy udział w tych lokatach zanotowały dłużne papiery wartościowe - 60,35% i w stosunku do ubiegłego roku osiągnęły spadek o 1,51 pkt. proc. Najwyższy wzrost udziału o 4,27 pkt. proc. w stosunku do I kwartału 2017 r. wykazały udziały w jednostkach powiązanych, w tym udziały kapitałowe.

W badanym okresie nastąpił wzrost wartości zobowiązań zakładów ubezpieczeń przy zastosowaniu metod wyceny stosowanych dla celów wypłacalności o 5,09%, tj. o kwotę 6,29 mld zł w stosunku do I kwartału 2017 r. Zakłady ubezpieczeń działu II zanotowały wzrost zobowiązań o 6,41 mld zł (o 12,91%), a zakłady działu I spadek o 0,11 mld zł (o 0,15%).

W strukturze zobowiązań obu działów aż 82,99% stanowiły rezerwy techniczno-ubezpieczeniowe brutto z uwzględnieniem oszacowanych regresów i odzysków brutto, wyznaczone zgodnie z zasadami dla celów wypłacalności. W badanym okresie wartość rezerw wzrosła o 3,44%, czyli o 3,58 mld zł. Wśród rezerw najwyższy udział 37,50% miały rezerwy techniczno-ubezpieczeniowe – ubezpieczenia, w których świadczenie jest ustalane w oparciu o określone indeksy lub inne wartości bazowe i ubezpieczenia z ubezpieczeniowym funduszem kapitałowym. Rezerwy te na koniec I kwartału 2018 r. zmniejszyły się o 6,46 pkt. proc. w stosunku do poprzedniego roku.

Tabela 9. Wybrane pozycje bilansowe dla celów wypłacalności w 2016 i 2017 r. (w mld zł)

Wyszczególnienie	Dział I			Dział II		
	03.2017	03.2018	Różnica	03.2017	03.2018	Różnica
Aktywa	103,47	102,51	-0,96	86,46	95,95	9,49
Lokaty (poz. B)	46,19	47,17	0,98	74,02	82,84	8,82
Zobowiązania	73,96	73,84	0,11	49,61	56,02	6,41
Rezerwy techniczno-ubezpieczeniowe brutto	66,64	66,20	-0,44	37,55	41,57	4,02

Źródło: Kwartalne dane i informacje do celów nadzoru - zakłady ubezpieczeń

■ Porównanie wybranych pozycji bilansowych dla celów wypłacalności i rachunkowości

Dokonując porównania zmian zagregowanej wartości aktywów sektora ubezpieczeń, wyliczonych przy zastosowaniu metod wyceny stosowanych dla celów wypłacalności (wg Wypłacalność II) z aktywami ustalonymi wg zasad dla celów rachunkowości, należy wskazać, iż na koniec I kwartału 2018 r. wartość aktywów była większa o 0,78%, tj. o kwotę 1,53 mld zł. Warto zauważyć, iż zakłady ubezpieczeń działu II wykazały wartość aktywów wg zasad Wypłacalności II wyższą o 1,96% (o 1,85 mld zł) w stosunku do wartości statutowej, podczas gdy zakłady ubezpieczeń działu I wykazały wartość aktywów niższą o 0,31% (o 0,32 mld zł).

Wartość aktywów ustalonych wg zasad Wypłacalności II jest wyższa o 1,53 mld zł w stosunku do wartości aktywów ustalonych wg zasad rachunkowości

- Wartość lokat (innych niż Aktywa netto ubezpieczeń na życie, gdy ryzyko lokaty (inwestycyjne) ponosi ubezpieczający) sektora ubezpieczeń, wyznaczonych zgodnie z zasadami Wypłacalności II, w porównaniu do wartości lokat ustalonych według zasad wyceny dla celów rachunkowości obowiązujących po I kwartale 2018 r. była większa o 13,13%, tj. o kwotę 15,09 mld zł. Wyższą wartość lokat wykazały zarówno zakłady ubezpieczeń na życie (o 14,08%,

tj. o 5,82 mld zł), jak również zakłady ubezpieczeń działu II (o 12,60%, tj. o 9,270 mld zł).

- Wartość rezerw techniczno-ubezpieczeniowych brutto z uwzględnieniem oszacowanych regresów i odzysków brutto, wyznaczonych zgodnie z zasadami dla celów wypłacalności, w porównaniu do wartości rezerw techniczno-ubezpieczeniowych dla celów rachunkowości jest niższa o 27,66%, tj. o kwotę 41,20 mld zł. Mniejszą wartość rezerw wykazały oba działy, przy czym w dziale I o 23,45%, a w dziale II o 33,48%.

Tabela 10. Porównanie wybranych pozycji bilansowych zakładów ubezpieczeń według różnych zasad rachunkowych na koniec I kwartału 2018 roku (w mld zł)

Wyszczególnienie	Dla celów rachunkowości	Dla celów wypłacalności	Różnica
Aktywa			
Dział I	102,82	102,51	-0,32
Dział II	94,10	95,95	1,85
Ogółem	196,92	198,46	1,53
Lokaty z pozycji B			
Dział I	41,35	47,17	5,82
Dział II	73,57	82,84	9,27
Ogółem	114,92	130,01	15,09
Rezerw techniczno-ubezpieczeniowe			
Dział I	86,47	66,20	-20,27
Dział II	62,50	41,57	-20,93
Ogółem	148,97	107,77	-41,20

Źródło: Sprawozdania finansowe i statystyczne zakładów ubezpieczeń oraz kwartalne dane i informacje do celów nadzoru - zakłady ubezpieczeń

4. Wypłacalność zakładów ubezpieczeń

Od 1 stycznia 2016 r., zgodnie z ustawą o działalności ubezpieczeniowej i reasekuracyjnej, krajowe zakłady ubezpieczeń i zakłady reasekuracji zobowiązane są posiadać odpowiednie środki własne na pokrycie dwóch wymogów kapitałowych, tj.:

- dopuszczone środki własne (DŚW) na pokrycie kapitałowego wymogu wypłacalności (ang. Solvency Capital Requirement – SCR) oraz
- dopuszczone podstawowe środki własne (DPŚW) na pokrycie minimalnego wymogu kapitałowego (ang. Minimum Capital Requirement – MCR).

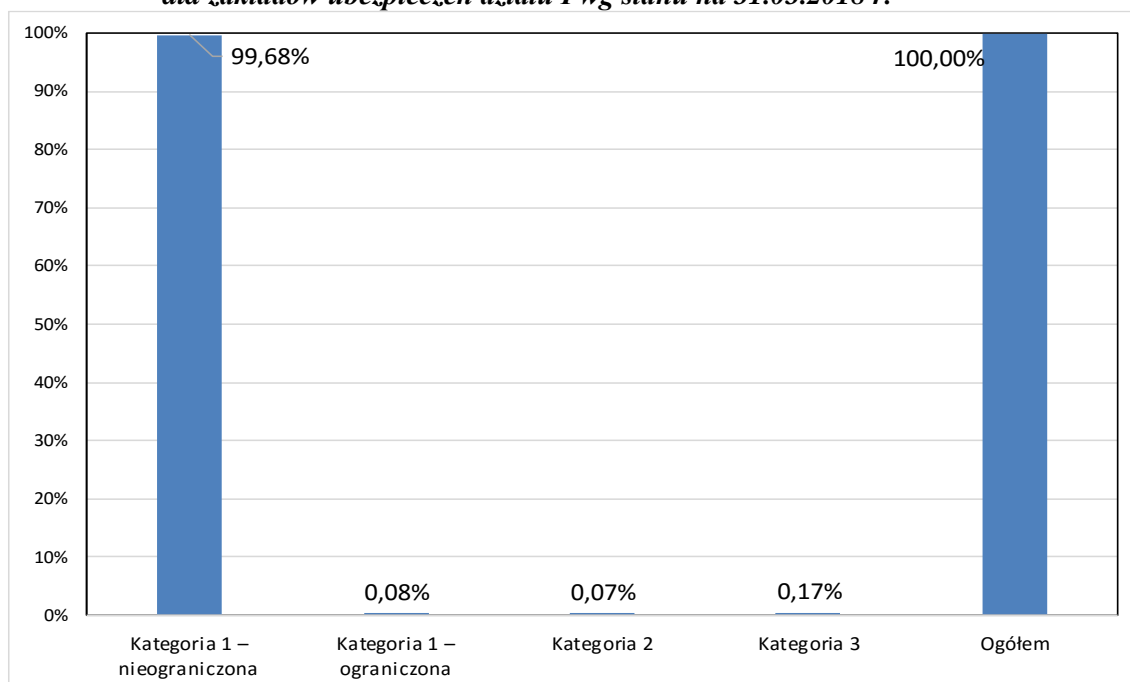
4.1. Struktura środków własnych

Zgodnie z art. 240 ustawy o działalności ubezpieczeniowej i reasekuracyjnej, środki własne zakładu ubezpieczeń i zakładu reasekuracji stanowią sumę podstawowych środków własnych oraz uzupełniających środków własnych. Jednak środki własne krajowych zakładów ubezpieczeń i reasekuracji działających w Polsce składają się wyłącznie z podstawowych środków własnych. Uwzględniając cechy jakościowe określone w art. 245 ust. 2 ww. ustawy, środki własne kwalifikowane są do trzech kategorii.

■ Dział I:

W strukturze dopuszczonych środków własnych na pokrycie kapitałowego wymogu wypłacalności (SCR) w dziale I dominują podstawowe środki własne kategorii 1 – nieograniczone, które według stanu na 31 marca 2018 r. stanowiły 99,68% łącznych dopuszczonych środków własnych na pokrycie SCR.

Wykres 23. Struktura dopuszczonych środków własnych na pokrycie SCR dla zakładów ubezpieczeń działu I wg stanu na 31.03.2018 r.

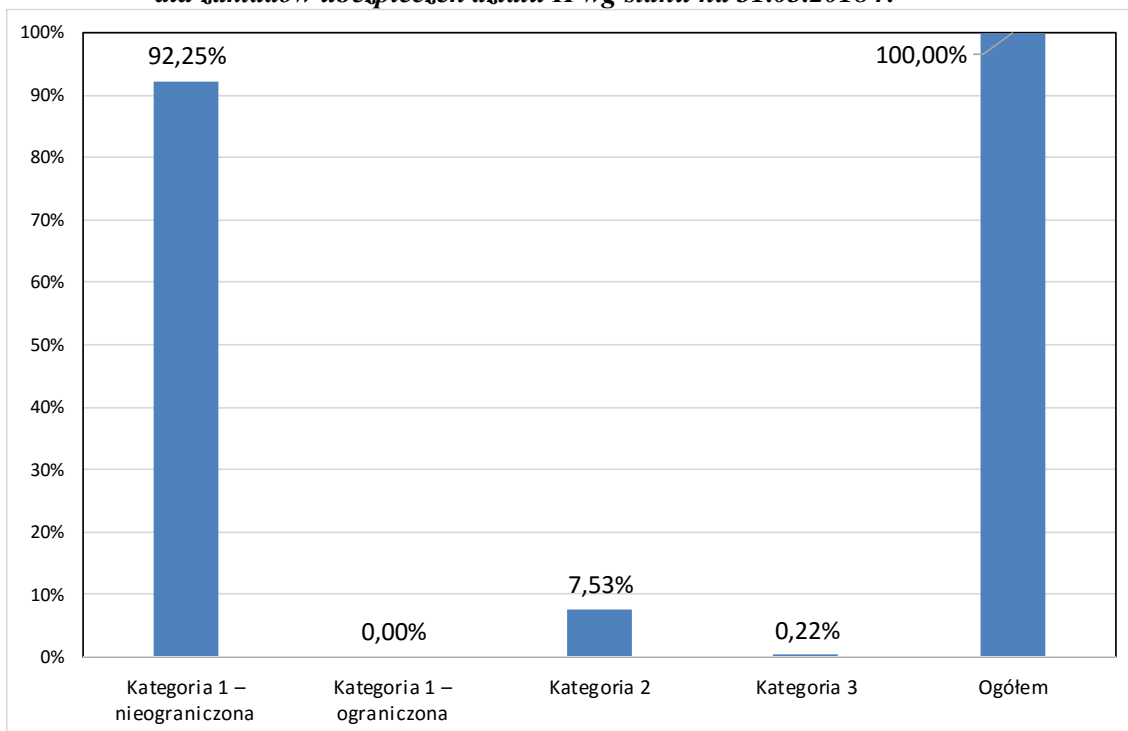


Źródło: Dane i informacje do celów wypłacalności (wg Wypłacalność II) – Kwartalne formularze sprawozdawcze zawierające dane ilościowe

■ Dział II:

W strukturze dopuszczonych środków własnych na pokrycie kapitałowego wymogu wypłacalności (SCR) w dziale II najwyższy udział mają podstawowe środki własne kategorii 1 – nieograniczone, które według stanu na 31 marca 2018 r. stanowiły 92,25% łącznych dopuszczonych środków własnych na pokrycie SCR.

Wykres 24. Struktura dopuszczonych środków własnych na pokrycie SCR dla zakładów ubezpieczeń działu II wg stanu na 31.03.2018 r.



Źródło: Dane i informacje do celów wypłacalności (wg Wypłacalność II) – Kwartalne formularze sprawozdawcze zawierające dane ilościowe

4.2. Struktura ryzyka według kapitałowego wymogu wypłacalności

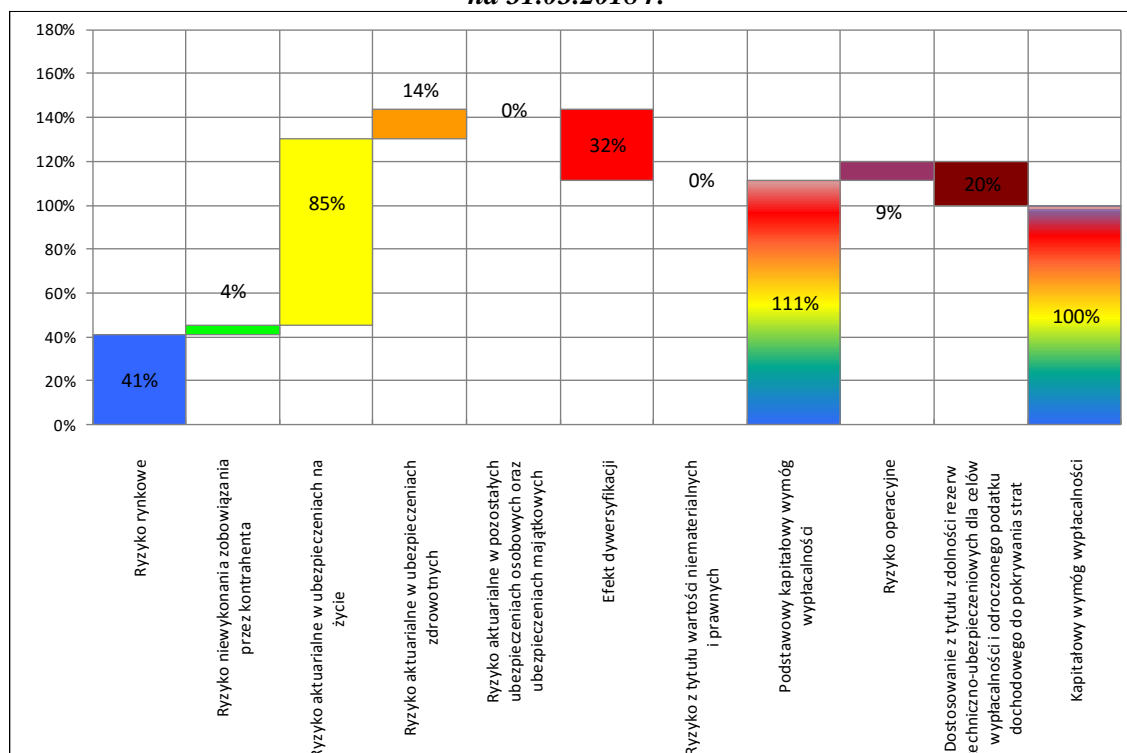
Wszystkie zakłady ubezpieczeń wyznaczyły kapitałowy wymóg wypłacalności na 31 marca 2018 r. za pomocą formuły standardowej. Poniżej przedstawiono informację o strukturze kapitałowego wymogu wypłacalności w podziale na główne moduły i podmoduły ryzyka.

■ Dział I:

Dla działu I największy wpływ na wielkość kapitałowego wymogu wypłacalności (SCR) wyznaczonego formułą standardową miały następujące moduły ryzyka:

- ryzyko aktuarialne w ubezpieczeniach na życie stanowiące 84,58% (wzrost w stosunku do stanu na 31 marca 2017 r. o 17,99 pkt. proc.),
- ryzyko rynkowe stanowiące 41,28% (spadek w stosunku do stanu na 31 marca 2017 r. o 8,47 pkt. proc.).

Wykres 25. Struktura wymogu SCR dla zakładów ubezpieczeń działu I wg stanu na 31.03.2018 r.



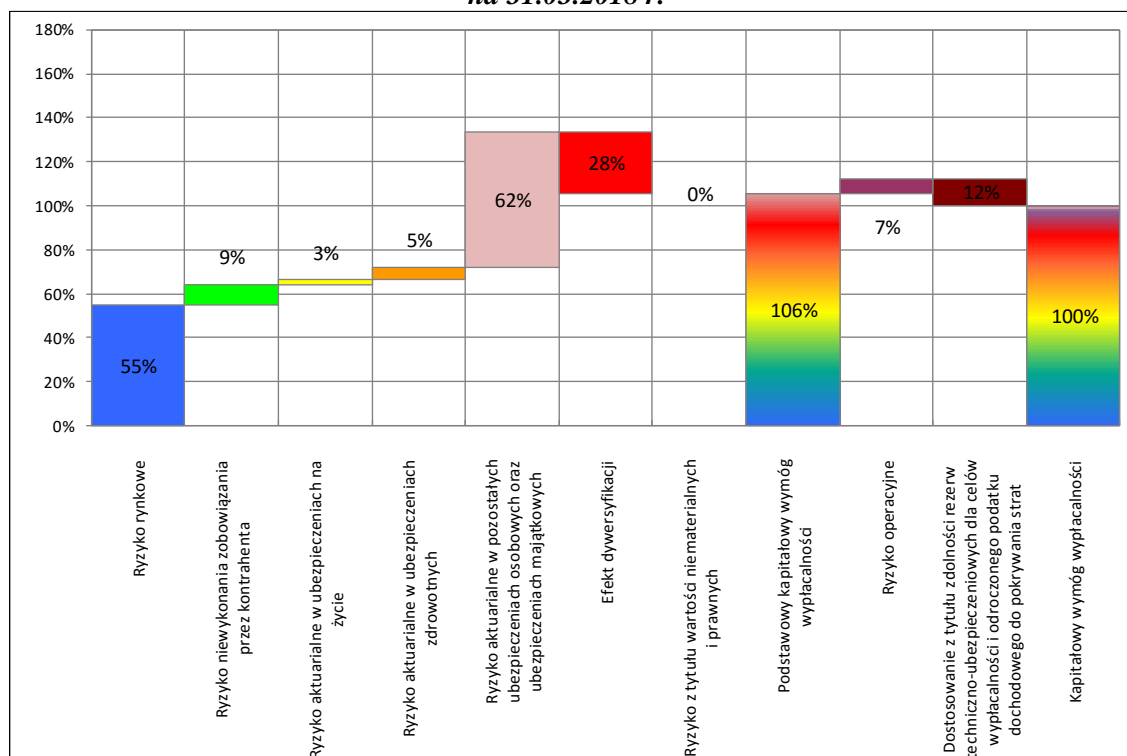
Źródło: Informacje ilościowe przekazane na żądanie organu nadzoru

Dział II:

Dla działu II największy wpływ na wielkość kapitałowego wymogu wypłacalności (SCR) wyznaczonego formułą standardową miały następujące moduły ryzyka:

- ryzyko aktuarialne w pozostałych ubezpieczeniach osobowych oraz ubezpieczeniach majątkowych stanowiące 61,91% (wzrost w stosunku do stanu na 31 marca 2017 r. o 5,17 pkt. proc.),
- ryzyko rynkowe stanowiące 55,0,3% (wzrost w stosunku do stanu na 31 marca 2017 r. o 0,87 pkt. proc.).

Wykres 26. Struktura wymogu SCR dla zakładów ubezpieczeń działu II wg stanu na 31.03.2018 r.



Źródło: Informacje ilościowe przekazane na żądanie organu nadzoru

4.3. Wskaźniki wypłacalności

■ Wskaźniki wypłacalności w skali sektora

Wraz z wejściem w życie ustawy o działalności ubezpieczeniowej i reasekuracyjnej ustawowe wskaźniki bezpieczeństwa zakładów ubezpieczeń odnoszą się do minimalnego wymogu kapitałowego (MCR) oraz kapitałowego wymogu wypłacalności (SCR).

Współczynniki wypłacalności w skali całego sektora ubezpieczeń, według stanu na 31 marca 2018 r., tj. obliczone na podstawie kwartalnego, zharmonizowanego w Unii Europejskiej sprawozdania dla celów wypłacalności (wg Wypłacalność II) zawierającego dane ilościowe⁴, kształtują się na bezpiecznym poziomie: 762% w przypadku minimalnego wymogu kapitałowego (MCR) oraz 267% w przypadku kapitałowego wymogu wypłacalności (SCR). W stosunku do stanu na 31 marca 2017 r. wskaźnik

Wskaźniki wypłacalności sektora na bezpiecznym poziomie: 762% MCR, 267% SCR

⁴„Kwartalne formularze sprawozdawcze zawierające dane ilościowe” zgodnie z terminologią z rozporządzenia delegowanego Komisji (UE) 2015/35 z dnia 10 października 2014 r. uzupełniającego dyrektywę Parlamentu Europejskiego i Rady 2009/138/WE w sprawie podejmowania i prowadzenia działalności ubezpieczeniowej i reasekuracyjnej (Wypłacalność II), Dz.U. UE L z 17.01.2015 r., s. 1, z późn. zm.

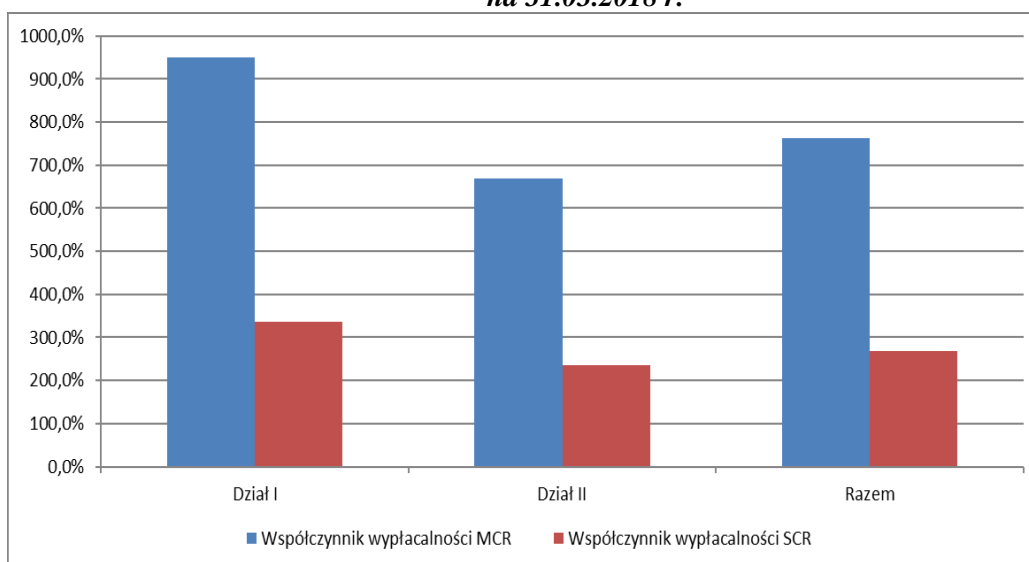
wypłacalności SCR zwiększył się o 1 pkt. proc., zaś wskaźnik wypłacalności MCR zmniejszył się o 88 pkt. proc.

Tabela 11. Wskaźniki wypłacalności zakładów ubezpieczeń

Pozycja	Dział I			Dział II			Razem		
	03.2017	03.2018	Zmiana w pkt. proc.	03.2017	03.2018	Zmiana w pkt. proc.	03.2017	03.2018	Zmiana w pkt. proc.
Wskaźnik wypłacalności SCR	319%	336%	17	237%	235%	2	266%	267%	1
Wskaźnik wypłacalności MCR	1103%	949%	-154	723%	669%	-53	851%	762%	-88

Źródło: Dane i informacje do celów wypłacalności (wg Wypłacalność II) – Kwartalne formularze sprawozdawcze zawierające dane ilościowe

Wykres 27. Wskaźniki wypłacalności zakładów ubezpieczeń według stanu na 31.03.2018 r.



Źródło: Dane i informacje dla celów wypłacalności (wg Wypłacalność II) – Kwartalne formularze sprawozdawcze zawierające dane ilościowe

Spis tabel

Tabela 1. Zakłady ubezpieczeń działu I o największych udziałach w rynku (mierzonych wielkością składki przypisanej brutto) w I kw. 2017 i 2018 r.....	5
Tabela 2. Zakłady ubezpieczeń działu II o największych udziałach w rynku (mierzonych wielkością składki przypisanej brutto) w I kw. 2017 i 2018 r.....	8
Tabela 3. Zestawienie przychodów z działalności lokacyjnej zakładów ubezpieczeń (w mln zł) w I kw. 2017 i 2018 r.....	10
Tabela 4. Zestawienie kosztów związanych z działalnością lokacyjną zakładów ubezpieczeń (w mln zł) w I kw. lat 2017 i 2018 r.	18
Tabela 5. Zestawienie przychodów i kosztów z działalności lokacyjnej zakładów ubezpieczeń (w mln zł) w I kw. 2017 i 2018 r.....	21
Tabela 6. Kształtowanie się wybranych wskaźników rentowności w I kw. 2017 i 2018.	23
Tabela 7. Aktywa zakładów ubezpieczeń (w mld zł) w I kw.2017 i 2018 r.	25
Tabela 8. Pasywa zakładów ubezpieczeń (w mld zł) w I kw. 2017 i 2018 r.	28
Tabela 9. Wybrane pozycje bilansowe dla celów wypłacalności w 2016 i 2017 r. (w mld zł)	33
Tabela 10. Porównanie wybranych pozycji bilansowych zakładów ubezpieczeń według różnych zasad rachunkowych na koniec I kwartału 2018 roku (w mld zł)	34
Tabela 11. Wskaźniki wypłacalności zakładów ubezpieczeń	40

Spis wykresów

Wykres 1. Składka przypisana brutto w I kw. lat 2013-2018 (w mld zł)	4
Wykres 2. Struktura składki przypisanej brutto z ubezpieczeń bezpośrednich działu I w I kw. lat 2013-2018.....	6
Wykres 3. Zmiana składki przypisanej brutto w poszczególnych grupach działu II w I kw. 2017 r. i 2018 r.	8
Wykres 4. Struktura składki przypisanej brutto z ubezpieczeń bezpośrednich działu II w I kw. lat 2013-2018.....	9
Wykres 5. Odszkodowania i świadczenia wypłacone brutto w I kw. lat 2013-2018 (w mld zł)	11
Wykres 6. Struktura odszkodowań i świadczeń wypłaconych brutto według grup ubezpieczeń działu I w I kw. lat 2013-2018.....	12
Wykres 7. Struktura odszkodowań i świadczeń wypłaconych brutto według grup ubezpieczeń działu II w I kw. lat 2013-2018.....	13
Wykres 8. Kształtowanie się wskaźnika szkodowości na udziale własnym w poszczególnych grupach działu II w I kw. 2017 i 2018 r.	14
Wykres 9. Koszty działalności ubezpieczeniowej w I kw. lat 2013-2018 (w mld zł)	15
Wykres 10. Kształtowanie się wskaźnika kosztów akwizycji w I kw. lat 2013 -2018.....	16
Wykres 11. Kształtowanie się wskaźnika kosztów administracyjnych w I kw. lat 2013-2018.....	17
Wykres 12. Wynik techniczny w I kw. lat 2013-2018 (w mld zł).....	19
Wykres 13. Wynik techniczny wg grup ubezpieczeń działu I w I kw. lat 2013-2018 (w mld zł)	20
Wykres 14. Wynik techniczny wg grup ubezpieczeń działu II w I kw. lat 2013-2018 (w mld zł)	20
Wykres 15. Wynik finansowy netto w I kw. lat 2013-2018 (w mld zł).....	22
Wykres 16. Suma bilansowa w I kw. lat 2013-2018 (w mld zł)	24
Wykres 17. Struktura lokat z pozycji B bilansu działu I w I kw. lat 2013-2018	26
Wykres 18. Struktura lokat z pozycji B bilansu działu II w I kw. lat 2013-2018	27
Wykres 19. Kapitały własne zakładów ubezpieczeń w I kw. lat 2013-2018 (w mld zł)..	29
Wykres 20. Udział inwestorów zagranicznych w kapitale podstawowym zakładów ubezpieczeń w I kw. 2018 r.....	30

Wykres 21. Struktura rezerw techniczno-ubezpieczeniowych brutto działu I w I kw. lat 2013-2018	31
Wykres 22. Struktura rezerw techniczno-ubezpieczeniowych brutto działu II w I kw. lat 2013-2018	32
Wykres 23. Struktura dopuszczonych środków własnych na pokrycie SCR dla zakładów ubezpieczeń działu I wg stanu na 31.03.2018 r.	36
Wykres 24. Struktura dopuszczonych środków własnych na pokrycie SCR dla zakładów ubezpieczeń działu II wg stanu na 31.03.2018 r.	37
Wykres 25. Struktura wymogu SCR dla zakładów ubezpieczeń działu I wg stanu na 31.03.2018 r.....	38
Wykres 26. Struktura wymogu SCR dla zakładów ubezpieczeń działu II wg stanu na 31.03.2018 r.....	39
Wykres 27. Wskaźniki wypłacalności zakładów ubezpieczeń według stanu na 31.03.2018 r.....	40

KNF

KOMISJA
NADZORU
FINANSOWEGO

URZĄD KOMISJI NADZORU FINANSOWEGO
Plac Powstańców Warszawy 1
skr. poczt. 419
00-950 Warszawa

tel. (48) 22 262 50 00
fax (48) 22 262 51 11
e-mail: knf@knf.gov.pl

www.knf.gov.pl