



## KONIUNKTURA GOSPODARCZA

Koniunktura w przemyśle, budownictwie, handlu i usługach  
w maju 2017 r.

W maju dyrektorzy przedsiębiorstw w badanych obszarach działalności zgłaszają korzystne oceny koniunktury, w większości zbliżone do formułowanych przed miesiącem.

Jednostki z sekcji **przetwórstwo przemysłowe** oceniają koniunkturę optymistycznie, lepiej niż w analogicznym miesiącu ostatnich ośmiu lat, choć nieco ostrożniej niż w kwietniu.

Podmioty prowadzące działalność w zakresie **budownictwa** zgłaszają pozytywne oceny koniunktury, zbliżone do formułowanych w kwietniu i lepsze niż w maju ostatnich pięciu lat.

Opinie dotyczące koniunktury **handlu hurtowego** są mniej korzystne niż w kwietniu i w analogicznym miesiącu ostatnich trzech lat. Oceny jednostek z zakresu **handlu detalicznego** są pozytywne i lepsze niż w maju ostatnich ośmiu lat.

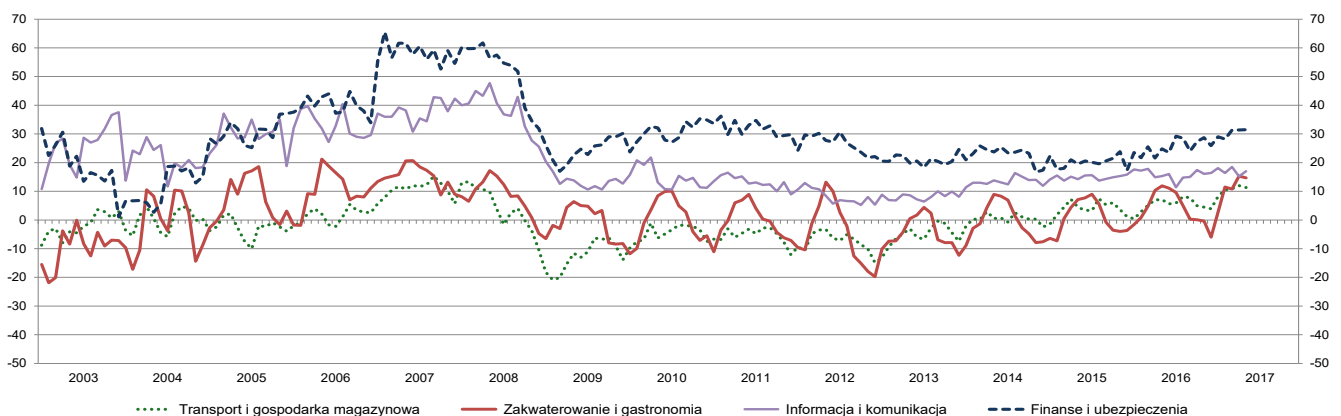
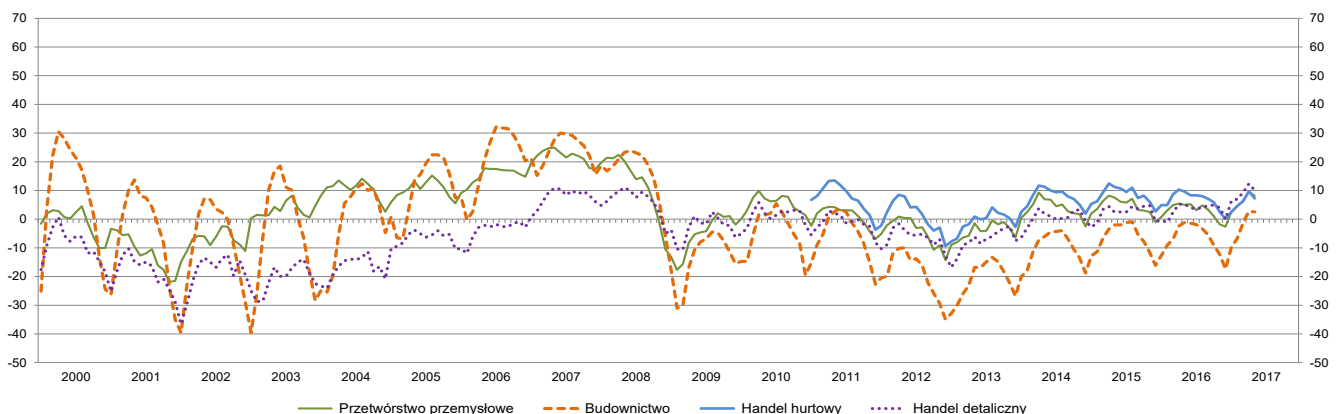
Podmioty należące do sekcji **transport i gospodarka magazynowa** oceniają koniunkturę optymistycznie, podobnie jak przed miesiącem, a także lepiej niż w analogicznym miesiącu ostatnich czternastu lat.

Jednostki z sekcji **zakwaterowanie i gastronomia** zgłaszają korzystne oceny koniunktury, zbliżone do formułowanych przed miesiącem oraz lepsze niż w maju ostatnich ośmiu lat.

Oceny koniunktury przekazane przez dyrektorów jednostek prowadzących działalność w zakresie **informacji i komunikacji** są pozytywne, nieco lepsze od zgłaszanych przed miesiącem oraz bardziej korzystne od opinii formułowanych w analogicznym miesiącu ostatnich ośmiu lat.

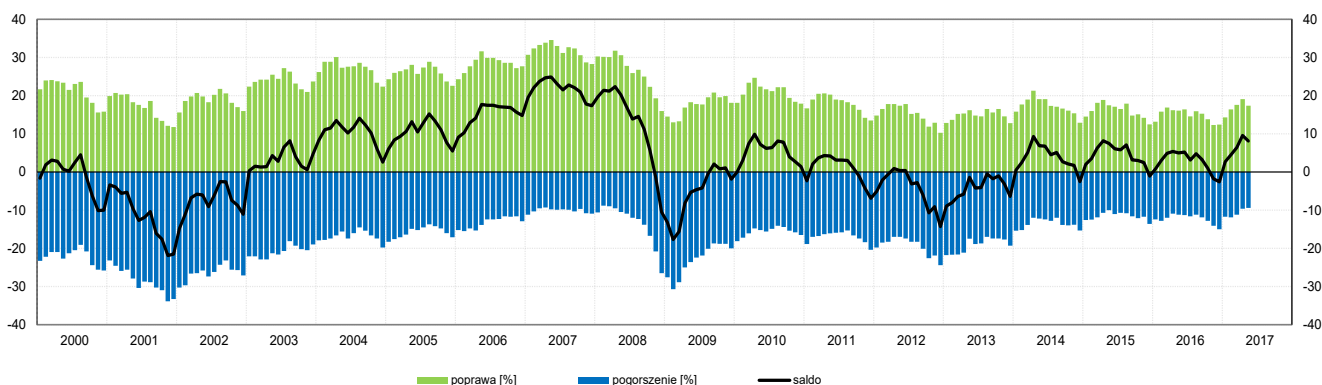
Najbardziej optymistyczne oceny wśród badanych rodzajów działalności zgłaszają jednostki należące do sekcji **finanse i ubezpieczenia**; opinie te są zbliżone do sygnalizowanych w kwietniu i bardziej korzystne od formułowanych w maju ostatnich sześciu lat.

## OGÓLNY KLIMAT KONIUNKTURY WEDŁUG RODZAJU DZIAŁALNOŚCI



# 1. Przetwórstwo przemysłowe<sup>1</sup>

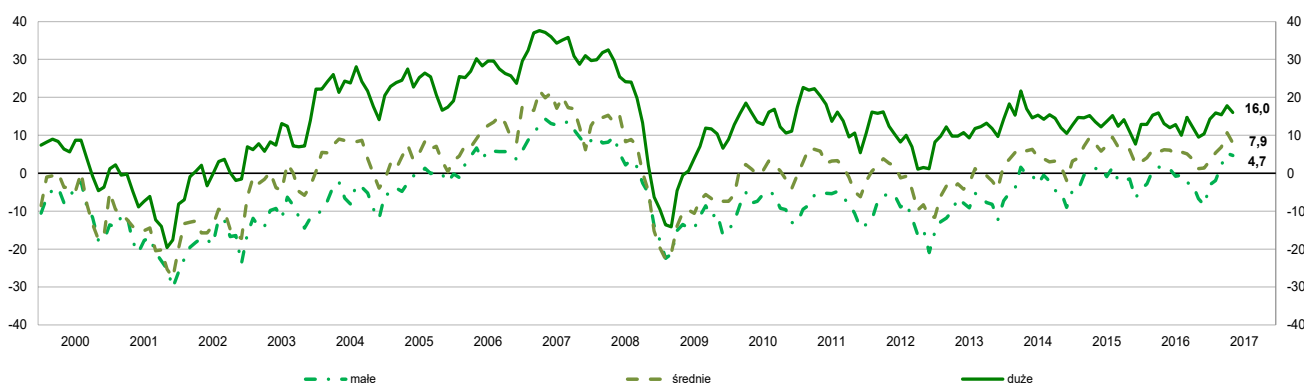
## OGÓLNY KLIMAT KONIUNKTURY W SEKCJI PRZETWÓRSTWO PRZEMYSŁOWE



W maju **ogólny klimat koniunktury** w przetwórstwie przemysłowym kształtuje się na poziomie plus 8,1 (plus 9,6 w kwietniu). Poprawę koniunktury sygnalizuje 17,4% badanych przedsiębiorstw, a jej pogorszenie – 9,4% (przed miesiącem odpowiednio 19,1% i 9,6%). Pozostałe przedsiębiorstwa uważają, że ich sytuacja nie ulega zmianie.

Od kilku miesięcy poprawiają się diagnozy i prognozy dotyczące **portfela zamówień** oraz **produkcji**, w maju są one korzystne, ale nieco ostrożniejsze od formułowanych przed miesiącem. Bieżąca **sytuacja finansowa** oceniana jest nieznacznie negatywnie, gorzej niż w kwietniu, jej przewidywania wskazują na możliwość poprawy w najbliższych trzech miesiącach. Sygnalizowany jest spadek poziomu **należności**. Nieco szybciej niż w kwietniu rosną **opóźnienia płatności** za sprzedane produkty. Stan **zapasów** wyrobów gotowych uznawany jest przez przedsiębiorców za zbliżony do wystarczającego w stosunku do zapotrzebowania. Przewidywany jest wzrost **zatrudnienia** podobny do planowanego przed miesiącem. Dyrektorzy przedsiębiorstw zapowiadają, że **ceny** wyrobów przemysłowych mogą rosnąć, ale nieco wolniej niż prognozowano w kwietniu.

## OGÓLNY KLIMAT KONIUNKTURY WEDŁUG KLAS WIELKOŚCI

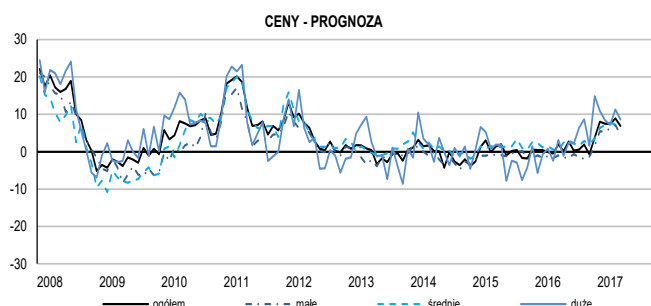
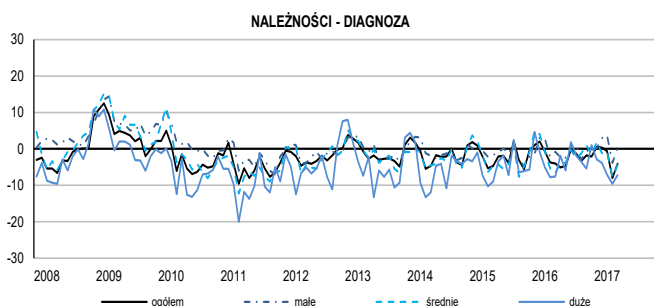
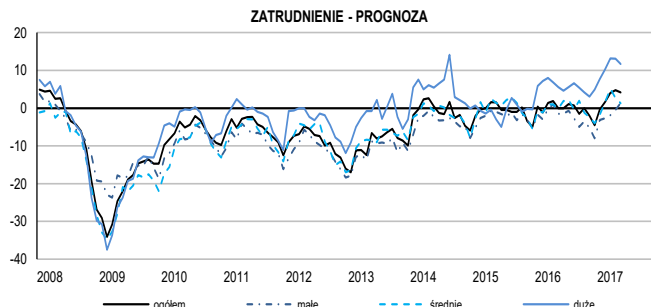
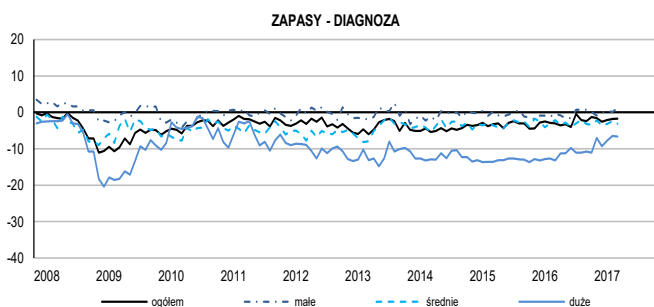
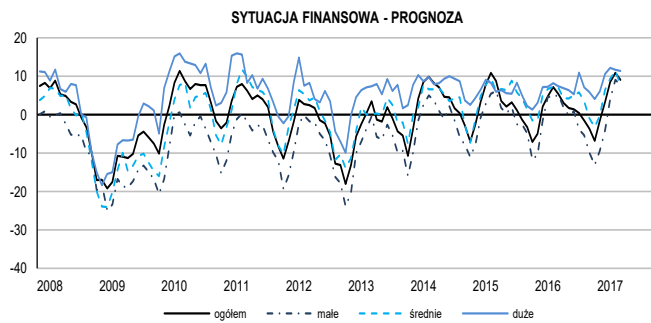
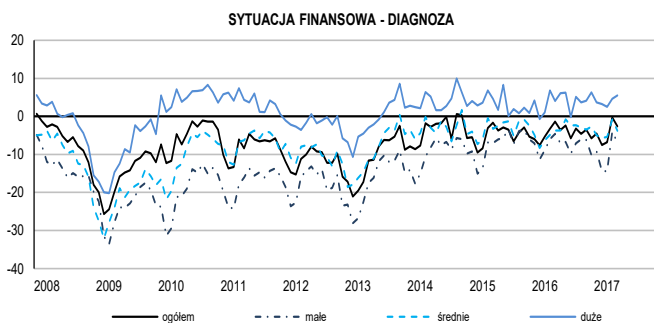
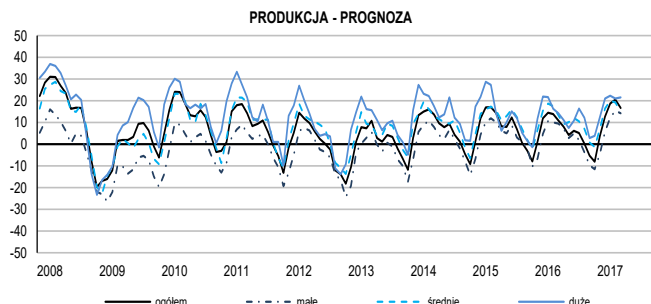
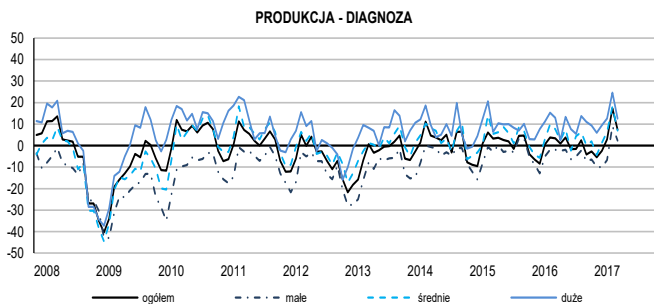
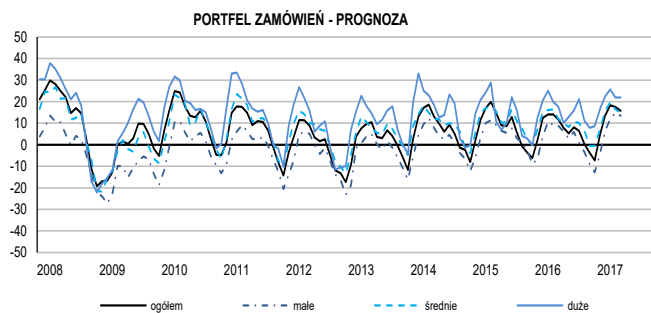
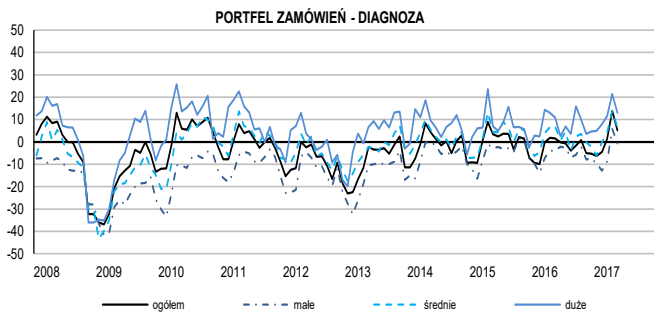


Opinie formułowane w maju dotyczące koniunktury we wszystkich badanych klasach wielkości są nieco mniej korzystne od zgłaszanych przed miesiącem.

W większości działów przetwórstwa przemysłowego oceny ogólnego klimatu koniunktury są pozytywne. Najbardziej optymistyczne opinie dotyczące koniunktury formułują producenci wyrobów farmaceutycznych (plus 20,2 w maju, plus 15,6 w kwietniu), wyrobów z pozostałych mineralnych surowców niemetalicznych (plus 19,8 w maju, plus 22,7 w kwietniu), chemikaliów i wyrobów chemicznych (plus 19,4 w maju, plus 22,1 w kwietniu), pojazdów samochodowych, przyczep i naczep (plus 18,1 w maju, plus 17,1 w kwietniu), wyrobów z gumy i tworzyw sztucznych (plus 16,5 w maju, plus 20,0 w kwietniu). Negatywne oceny koniunktury sygnalizują jedynie producenci odzieży (minus 6,3 w maju, minus 1,2 w kwietniu).

<sup>1</sup> Wyniki opracowano na podstawie danych uzyskanych od 3363 z ok. 3500 podmiotów objętych badaniem.

# SYTUACJA PRZEDSIĘBIORSTW W POSZCZEGÓLNYCH KLASACH WIELKOŚCI - WYBRANE WSKAŹNIKI

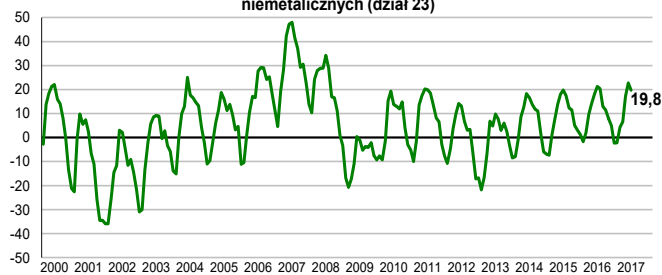


# WSKAŹNIKI OGÓLNEGO KLIMATU KONIUNKTURY

**Produkcja artykułów spożywczych, napojów, wyrobów tytoniowych (działy 10, 11, 12)**



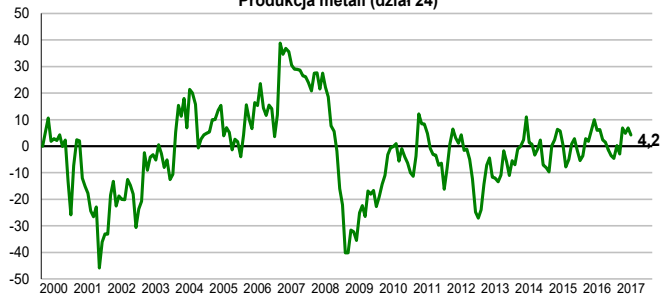
**Produkcja wyrobów z pozostałych mineralnych surowców niemetalicznych (dział 23)**



**Produkcja odzieży (dział 14)**



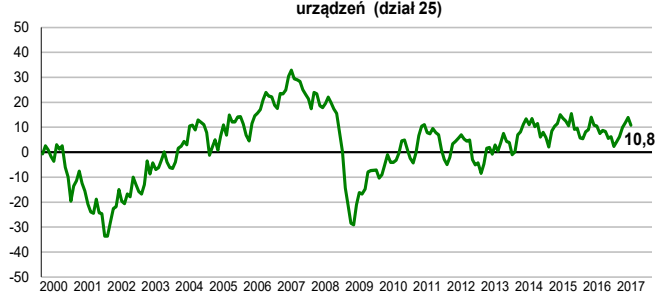
**Produkcja metali (dział 24)**



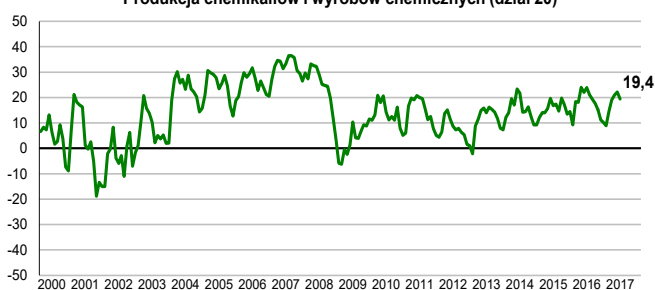
**Produkcja wyrobów z drewna oraz korka (dział 16)**



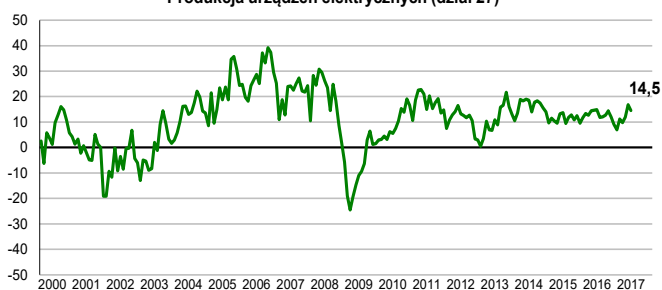
**Produkcja metalowych wyrobów gotowych, z wyłączeniem maszyn i urządzeń (dział 25)**



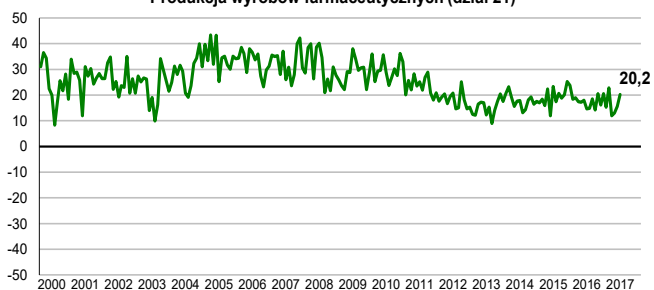
**Produkcja chemikaliów i wyrobów chemicznych (dział 20)**



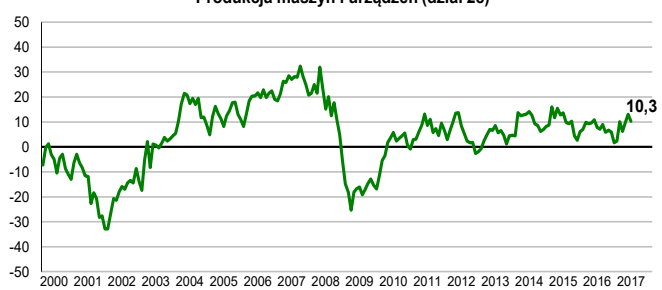
**Produkcja urządzeń elektrycznych (dział 27)**



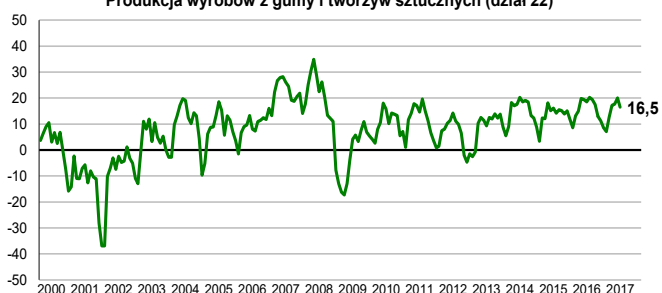
**Produkcja wyrobów farmaceutycznych (dział 21)**



**Produkcja maszyn i urządzeń (dział 28)**



**Produkcja wyrobów z gumy i tworzyw sztucznych (dział 22)**

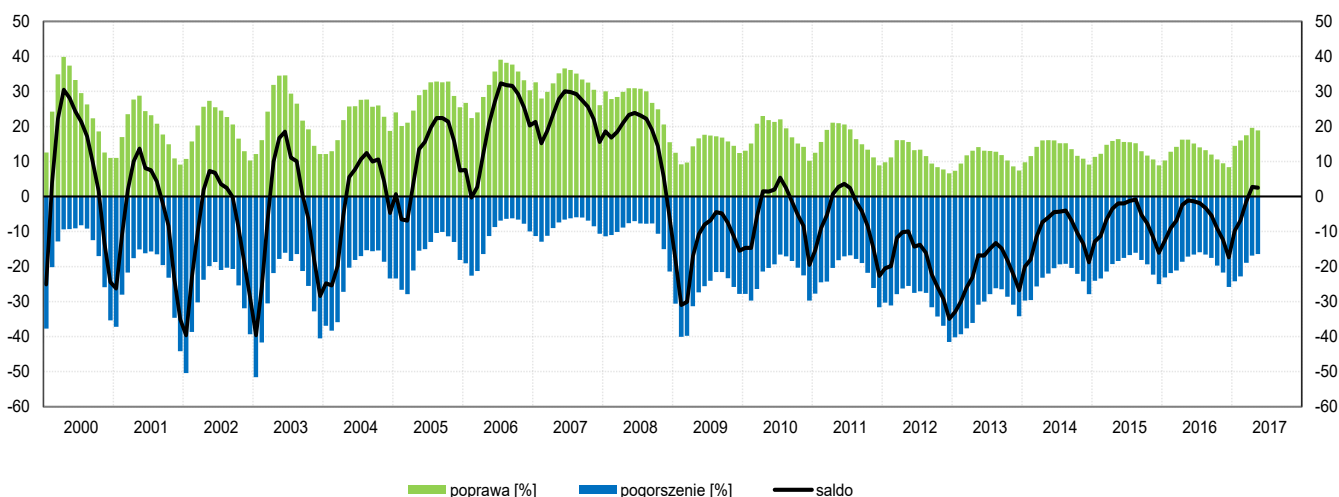


**Produkcja pojazdów samochodowych, przyczep i naczep (dział 29)**



## 2. Budownictwo<sup>1</sup>

### OGÓLNY KLIMAT KONIUNKTURY W SEKCJI BUDOWNICTWO

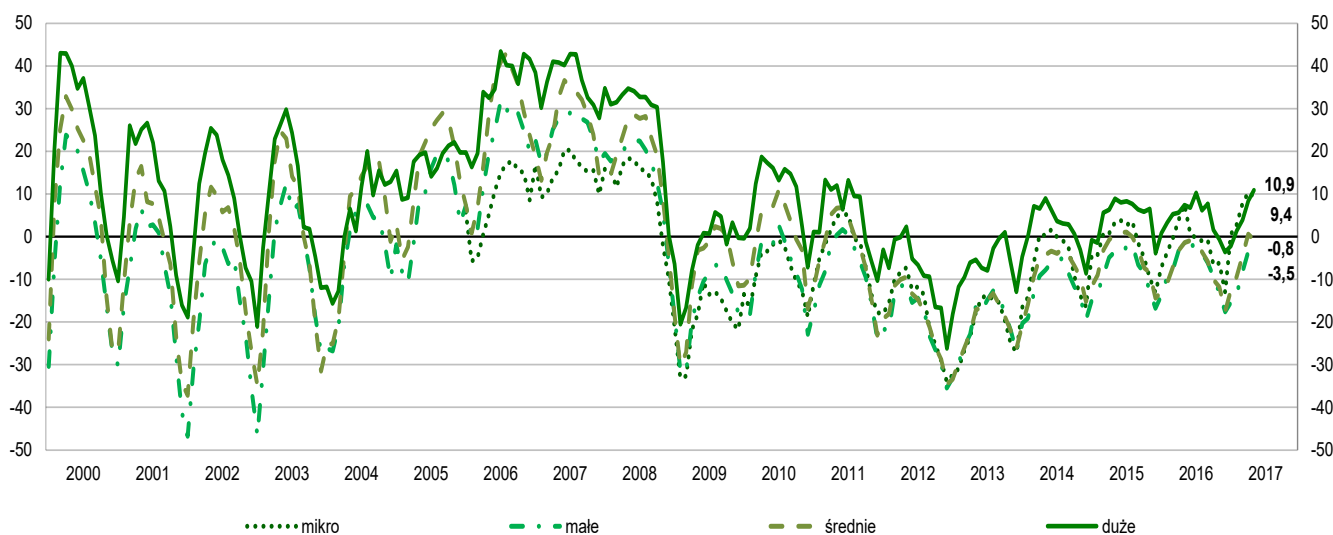


W maju ogólny klimat koniunktury w budownictwie kształtuje się na poziomie plus 2,5 (przed miesiącem plus 2,7). Poprawę koniunktury sygnalizuje 18,9% przedsiębiorstw, a jej pogorszenie – 16,4% (przed miesiącem odpowiednio 19,6% i 16,9%). Pozostałe przedsiębiorstwa uznają, że ich sytuacja nie ulega zmianie.

Oceny dotyczące **produkcji budowlano-montażowej**, **portfela zamówień** i **sytuacji finansowej** są negatywne, zbliżone do zgłaszanych w kwietniu. Prognozy portfela zamówień są mniej optymistyczne od przewidywań formułowanych w ubiegłym miesiącu. Oczekiwania dotyczące produkcji budowlano-montażowej i sytuacji finansowej są korzystne, zbliżone do zgłaszanych w kwietniu. Nadal sygnalizowany jest wzrost **opóźnień płatności** za wykonane roboty budowlano-montażowe. Maj jest trzecim z rzędu miesiącem, w którym prognozowany jest niewielki wzrost **zatrudnienia**. Zapowiadany jest nieznaczny wzrost **cen** robót budowlano-montażowych, zbliżony do oczekiwanego w kwietniu.

Spośród badanych podmiotów 31,5% (przed rokiem 25,6%) planuje prowadzenie prac budowlano-montażowych za granicą. Podobnie jak przed miesiącem dyrektorzy tych przedsiębiorstw spodziewają się nieznacznego wzrostu **portfela zamówień na roboty budowlano-montażowe na rynkach zagranicznych**.

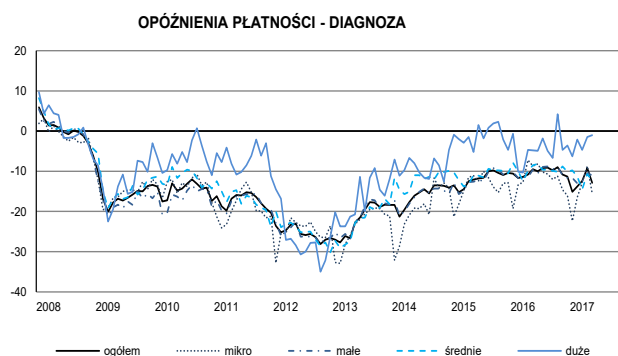
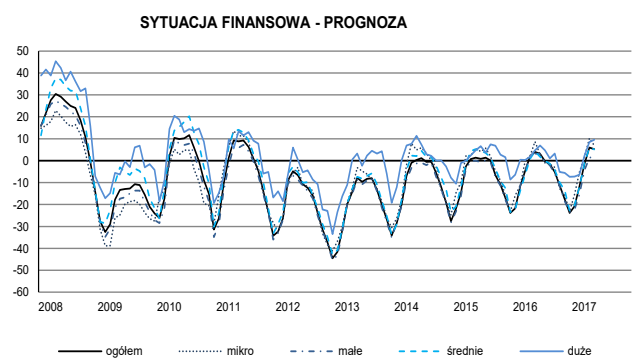
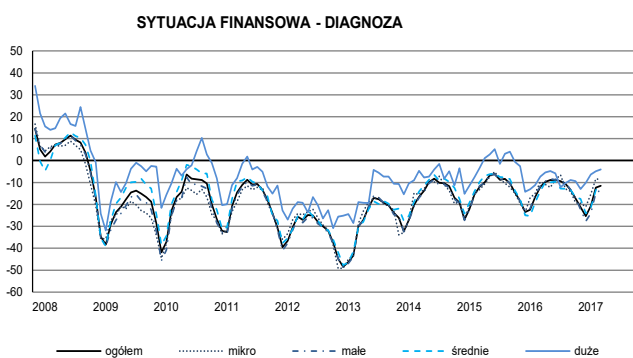
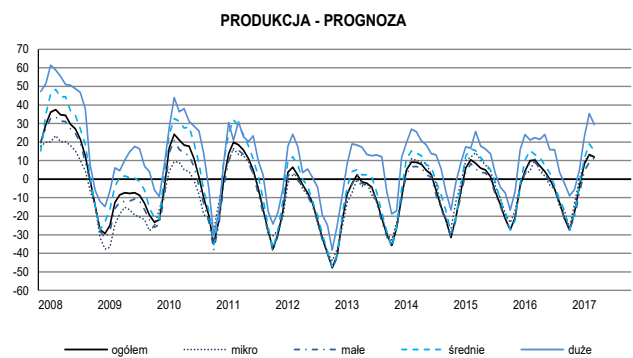
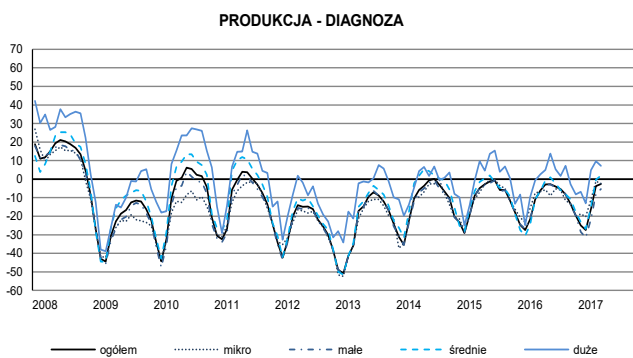
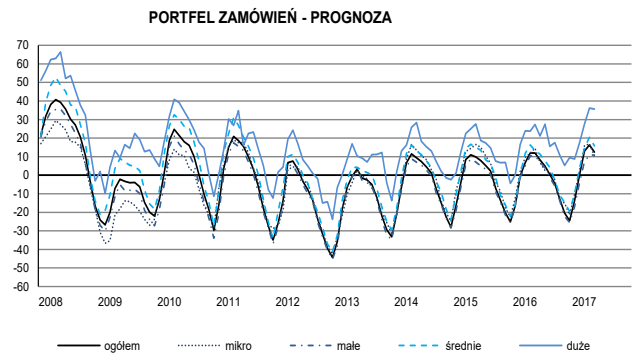
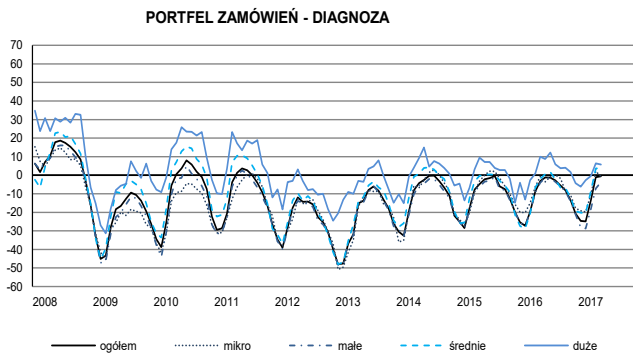
### OGÓLNY KLIMAT KONIUNKTURY WEDŁUG KLAS WIELKOŚCI



<sup>1</sup> Wyniki opracowano na podstawie danych uzyskanych od 4245 z ok. 5000 podmiotów objętych badaniem.

## SYTUACJA PRZEDSIĘBIORSTW W POSZCZEGÓLNYCH KLASACH WIELKOŚCI - WYBRANE WSKAŹNIKI

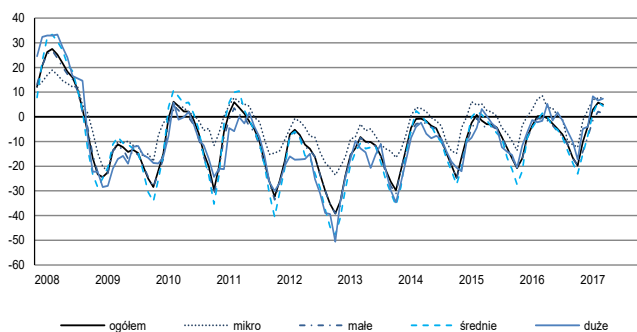
W maju oceny ogólnego klimatu koniunktury w jednostkach mikro (o liczbie pracujących do 9 osób) oraz dużych (o liczbie pracujących 250 i więcej osób) są korzystne. W pozostałych klasach wielkości oceny te są nieznacznie pesymistyczne (w jednostkach średnich – o liczbie pracujących od 50 do 249 osób – nieco gorsze od zgłaszanych w kwietniu). Oceny portfela zamówień i produkcji budowlano-montażowej w jednostkach najmniejszych (o liczbie pracujących do 49 osób) są negatywne. W pozostałych klasach wielkości są one korzystne. Bieżąca sytuacja finansowa jest nadal oceniana niekorzystnie przez podmioty wszystkich klas wielkości. Odpowiednie prognozy jednostek wszystkich klas wielkości są optymistyczne.



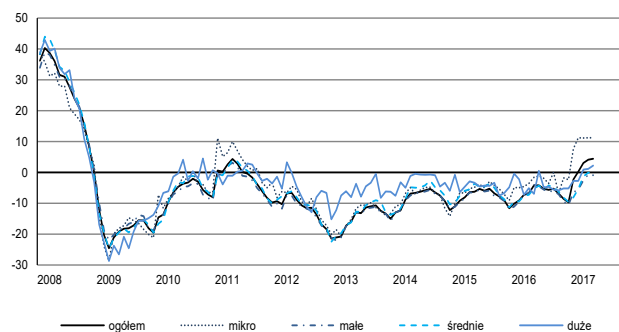


## SYTUACJA PRZEDSIĘBIORSTW W POSZCZEGÓLNYCH KLASACH WIELKOŚCI - WYBRANE WSKAŹNIKI cd.

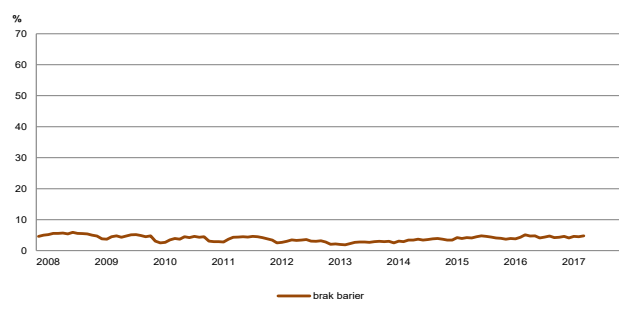
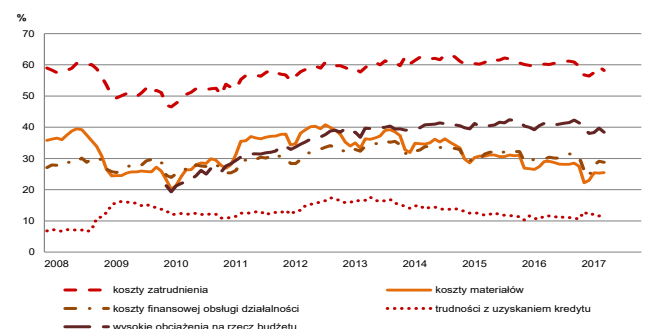
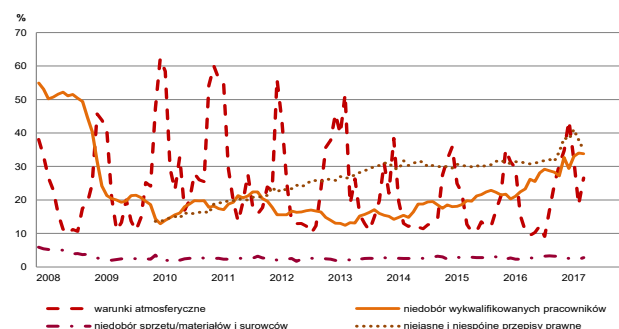
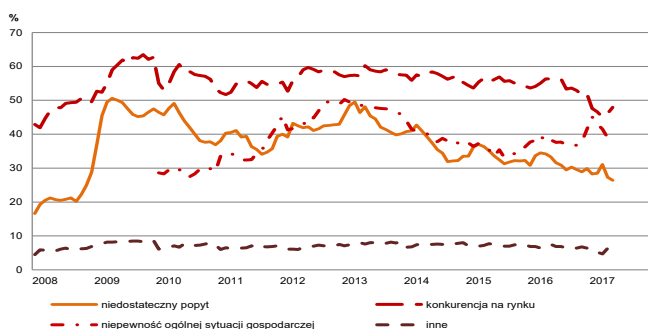
ZATRUDNIENIE - PROGNOZA



CENY - PROGNOZA

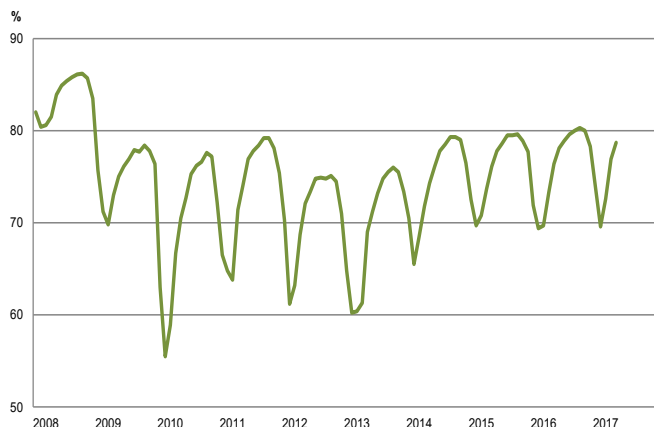


### BARIERY DZIAŁALNOŚCI



W maju br. 4,8% przedsiębiorców deklaruje, że nie napotyka na **bariery w prowadzeniu bieżącej działalności** (5,1% przed rokiem). Największe trudności napotymane przez przedsiębiorstwa zgłaszające bariery związane są z kosztami zatrudnienia (58,2% w maju br., 60,2% przed rokiem). Od połowy 2013 r. stopniowo zwiększa się znaczenie bariery związanej z niedoborem wykwalifikowanych pracowników (bardziej intensywnie od czerwca 2016 r.), uciążliwość tej bariery wzrosła w skali roku w największym stopniu (z 23,3% do 33,8%). W największym stopniu w porównaniu z majem 2016 r. spadła uciążliwość barier związanych z konkurencją na rynku (z 56,3% do 47,9%) oraz niedostatecznym popytem (z 33,3% do 26,4%).

### WYKORZYSTANIE MOCY PRODUKCYJNYCH

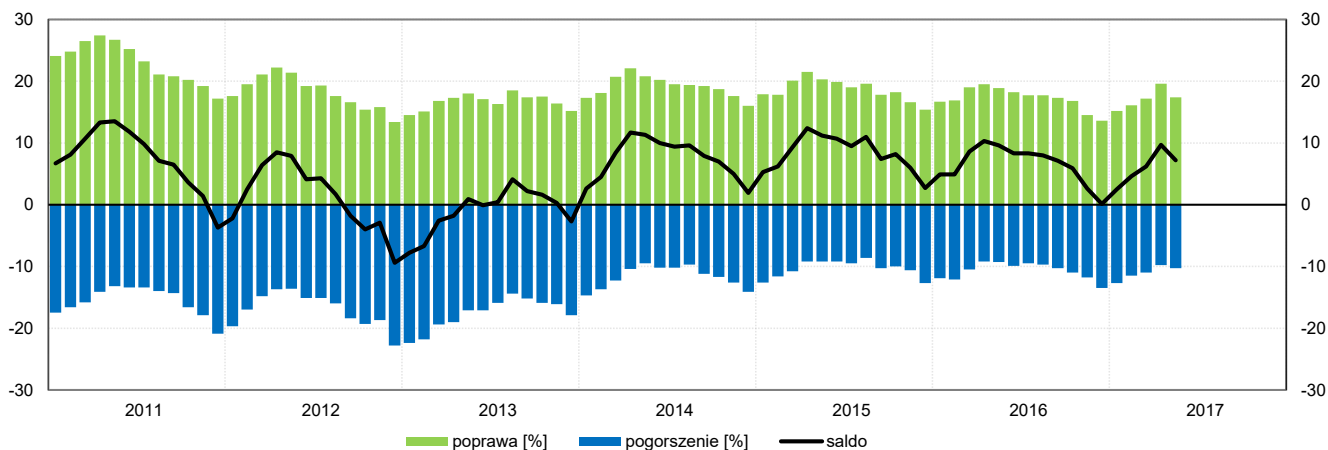


Od 2013 r. zwiększało się stopniowo **wykorzystanie mocy produkcyjnych** (69,0% w maju 2013 r., 74,3% w maju 2014 r.). W maju br. kształtuje się ono na poziomie 78,7%, nieco wyższym od odnotowanego w analogicznym miesiącu ostatnich dwóch lat (76,4% przed rokiem, 76,1% w maju 2015 r.).

W bieżącym miesiącu 10,9% przedsiębiorstw budowlanych ocenia swoje **aktualne moce produkcyjne** (przy posiadanym portfelu zamówień i przewidywanych zmianach popytu) jako zbyt duże, 74,0% jako wystarczające, a 15,1% jako zbyt małe (przed rokiem odpowiednio: 14,7%, 74,5%, 10,8%).

### 3. Handel hurtowy<sup>1</sup>

#### OGÓLNY KLIMAT KONIUNKTURY W HANDLU HURTOWYM

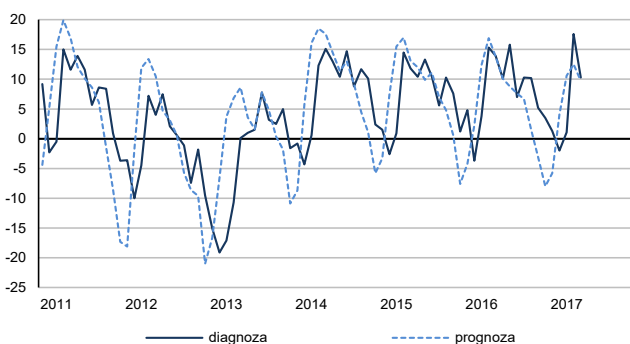


Ogólny klimat koniunktury w **handlu hurtowym** kształtuje się w maju na poziomie plus 7,2 (plus 9,7 w kwietniu). Poprawę koniunktury sygnalizuje 17,4% badanych przedsiębiorstw, pogorszenie – 10,3% (przed miesiącem odpowiednio 19,6% i 9,8%). Pozostałe podmioty uznają, że ich sytuacja nie ulega zmianie.

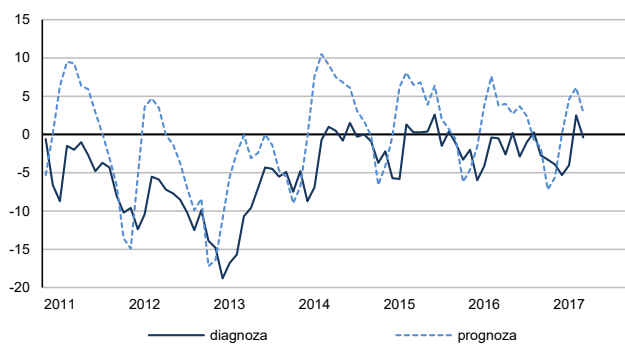
Diagnozy i prognozy **sprzedaży** są pozytywne, ale ostrożniejsze od zgłaszanych przed miesiącem. Bieżąca **sytuacja finansowa** nie zmienia się. Przewidywania w tym zakresie są najmniej korzystne od marca br. Stan **zapasów** towarów jest uznawany przez przedsiębiorców za nadmierny. W związku z mniej korzystnymi prognozami dotyczącymi sprzedaży, poziom **zamówień towarów** u dostawców może zostać zwiększony w nieco mniejszym stopniu niż prognozowano w kwietniu. Zapowiadany jest wzrost **zatrudnienia**, choć mniej znaczący od planowanego miesiąc wcześniej. Przedsiębiorcy przewidują, że **ceny** towarów będą rosnąć.

#### SYTUACJA PRZEDSIĘBIORSTW - WYBRANE WSKAŹNIKI

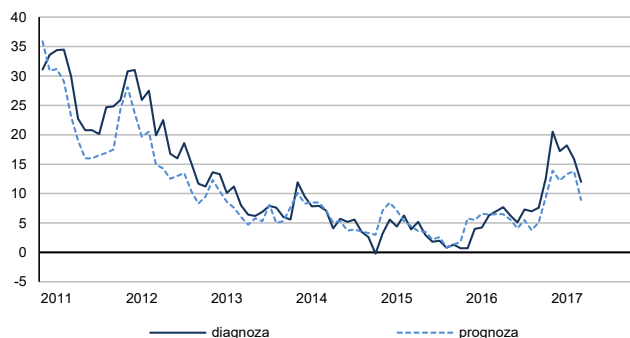
SPRZEDAŻ - OGÓŁEM



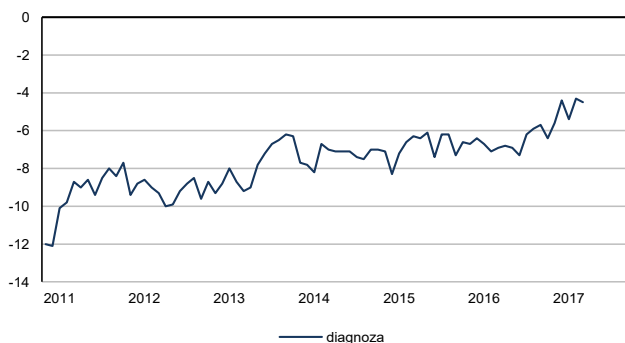
SYTUACJA FINANSOWA - OGÓŁEM



CENY - OGÓŁEM



ZAPASY - OGÓŁEM

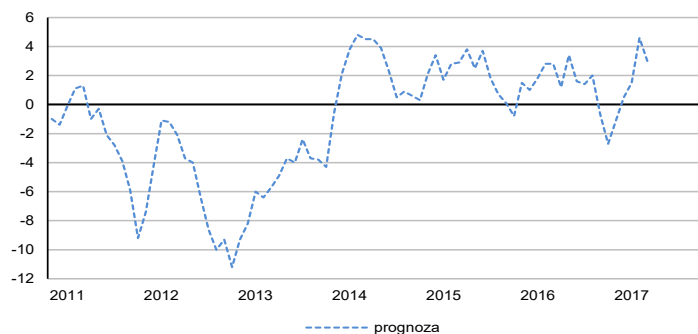


<sup>1</sup> Wyniki opracowano na podstawie danych uzyskanych od 3806 z ok. 4400 podmiotów objętych badaniem.

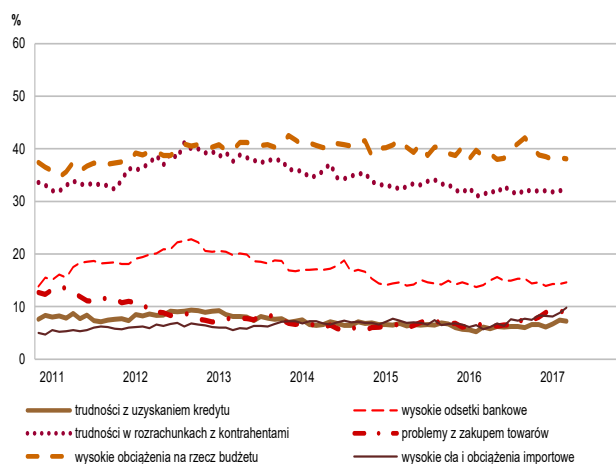
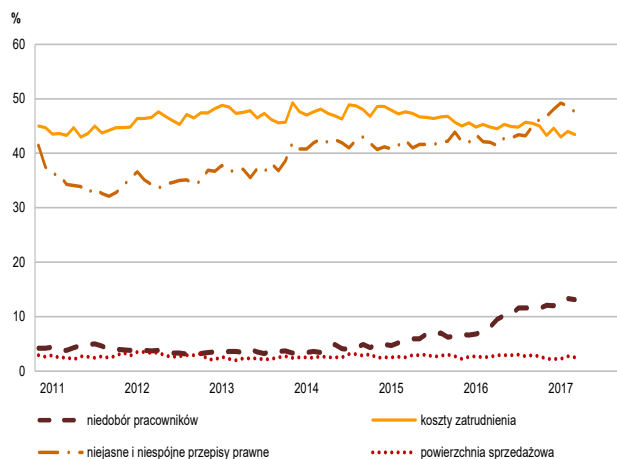
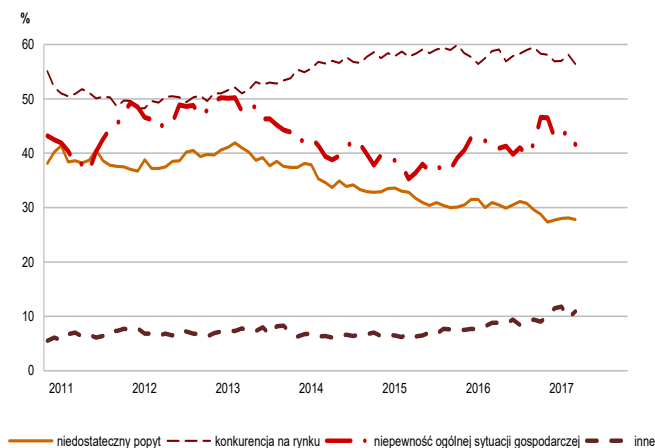


## SYTUACJA PRZEDSIĘBIORSTW - WYBRANE WSKAŹNIKI cd.

### ZATRUDNIENIE - OGÓŁEM



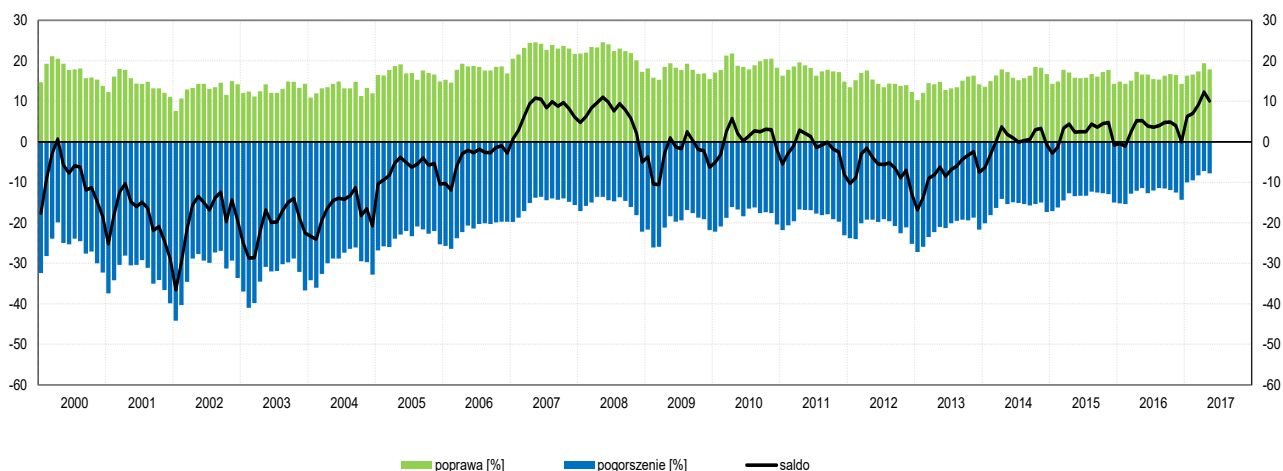
## BARIERY DZIAŁALNOŚCI



Spośród badanych jednostek, w maju br. 5,6% podmiotów (5,9% przed rokiem) nie odczuwa żadnych **barier w prowadzeniu bieżącej działalności**. Największe trudności napotykanne przez przedsiębiorców zgłaszających bariery związane są z konkurencją na rynku (56,4% w maju br., 58,8% w analogicznym miesiącu ub. r.). Bariery, których znaczenie najbardziej wzrosło w ujęciu rocznym są niejasne i niespójne przepisy prawne (z 42,0% do 47,6%) oraz niedobór pracowników (z 8,1% do 13,1%). Od połowy 2013 r. obserwowany jest stopniowy spadek znaczenia bariery związanej z niedostatecznym popytem (27,8% w maju br.).

## 4. Handel detaliczny<sup>1</sup>

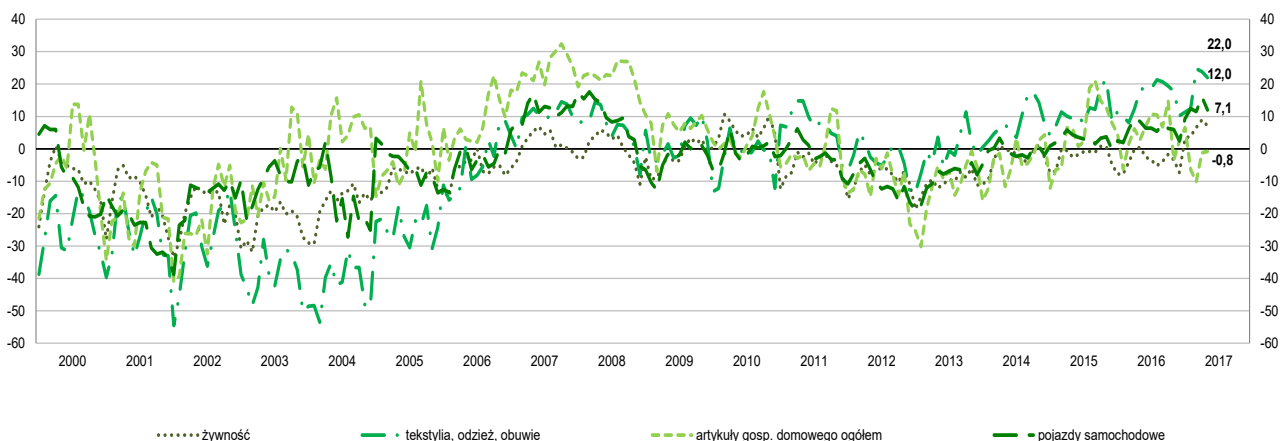
### OGÓLNY KLIMAT KONIUNKTURY W HANDLU DETALICZNYM



Ogólny klimat koniunktury w **handlu detalicznym** kształtuje się w maju na poziomie plus 10,1 (plus 12,3 w kwietniu). Poprawę koniunktury sygnalizuje 17,9% badanych przedsiębiorstw, pogorszenie – 7,8% (przed miesiącem odpowiednio 19,4% i 7,2%). Pozostałe podmioty uznają, że ich sytuacja nie ulega zmianie.

Diagnozy i prognozy **sprzedaży** są mniej korzystne od zgłaszanych w kwietniu. Utrzymują się nieznacznie optymistyczne oceny **sytuacji finansowej**, odpowiednie prognozy są pozytywne, ale ostrożniejsze od sformułowanych przed miesiącem. Stan **zapasów** towarów jest nadal uznawany za nadmierny. W związku z mniej optymistycznymi przewidywaniami dotyczącymi sprzedaży, wzrost **zamówień towarów** u dostawców może być mniejszy niż prognozowano w kwietniu. Możliwe jest zwiększenie **zatrudnienia**, choć mniej znaczące od zapowiadanego miesiąc wcześniej. Dyrektorzy firm przewidują wzrost **cen**.

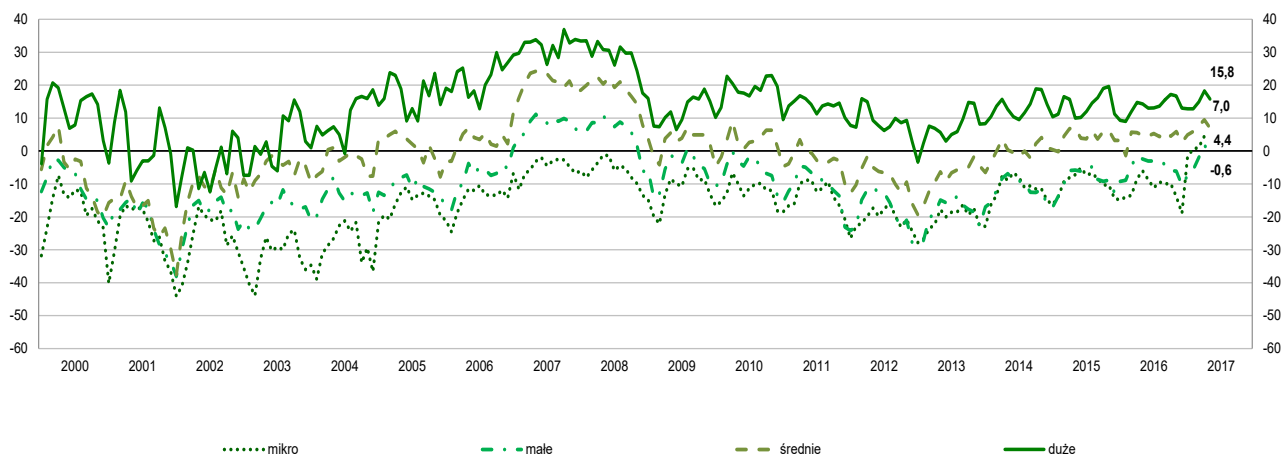
### OGÓLNY KLIMAT KONIUNKTURY WEDŁUG WYBRANYCH BRANŻ



W **prezentowanych branżach handlowych** wskaźniki koniunktury są zróżnicowane. Pozytywne oceny zgłaszane są przez przedstawicieli branż tekstylia, odzież, obuwie (plus 22,0 w maju, plus 23,8 w kwietniu), pojazdy samochodowe (plus 12,0 w maju, plus 16,0 miesiąc wcześniej) oraz żywność (plus 7,1 w maju, plus 8,9 w kwietniu). Jedynie dyrektorzy firm z branży artykuły gospodarstwa domowego ogółem oceniają koniunkturę nieznacznie negatywnie (minus 0,8 w maju, minus 1,2 przed miesiącem).

<sup>1</sup> Wyniki opracowano na podstawie danych uzyskanych od 4240 z ok. 5100 podmiotów objętych badaniem.

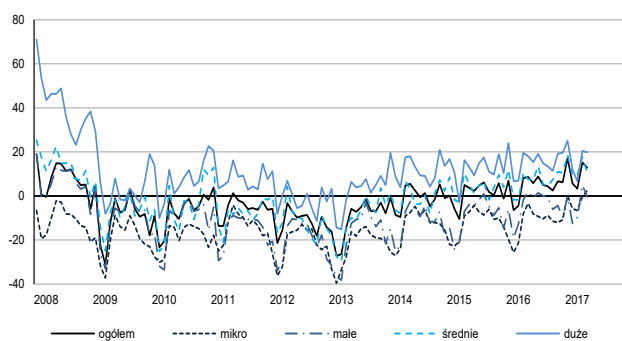
## OGÓLNY KLIMAT KONIUNKTURY WEDŁUG KLAS WIELKOŚCI



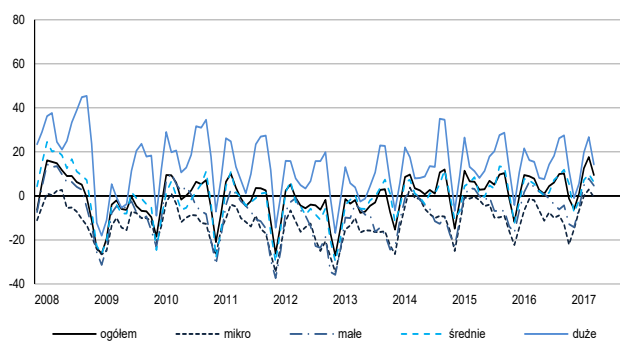
Przedstawiciele wszystkich **klas wielkości** w maju oceniają ogólny klimat koniunktury optymistycznie, poza jednostkami małymi (o liczbie pracujących od 10 do 49 osób), które zgłaszają nieznacznie pesymistyczne oceny w tym zakresie.

## SYTUACJA PRZEDSIĘBIORSTW W POSZCZEGÓLNYCH KLASACH WIELKOŚCI - WYBRANE WSKAŹNIKI

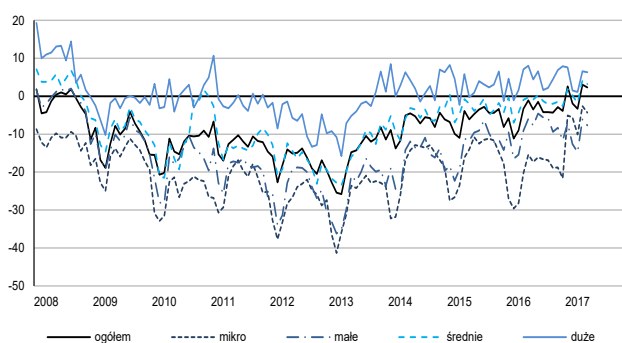
SPRZEDAŻ - DIAGNOZA



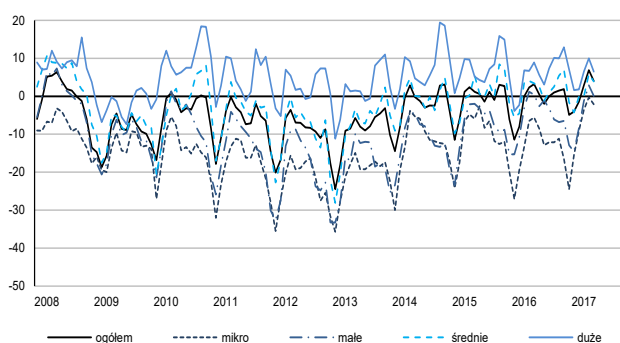
SPRZEDAŻ - PROGNOZA



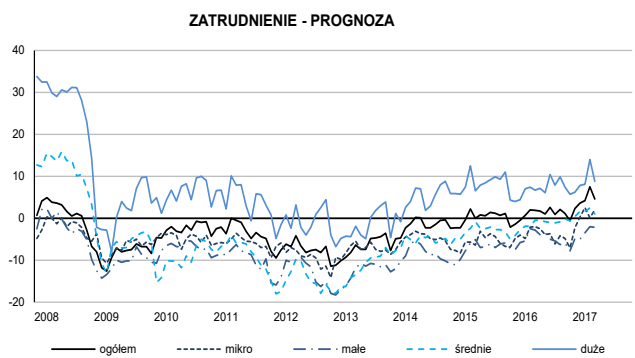
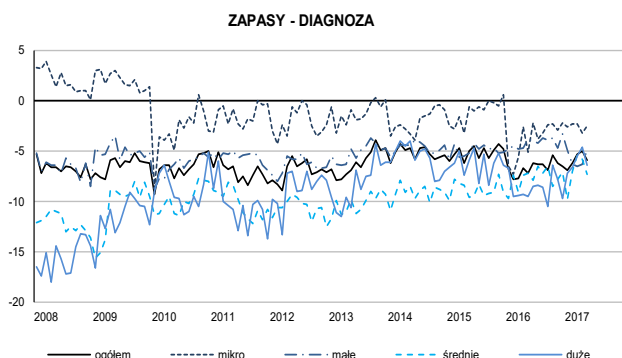
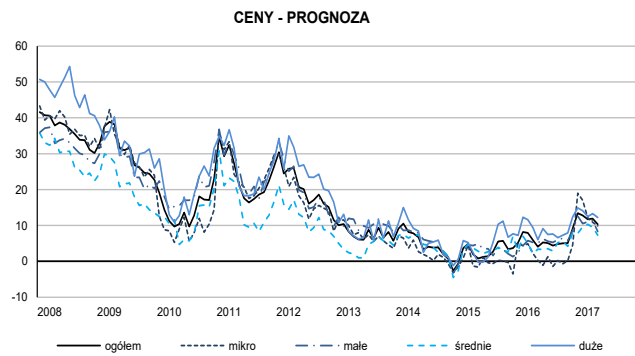
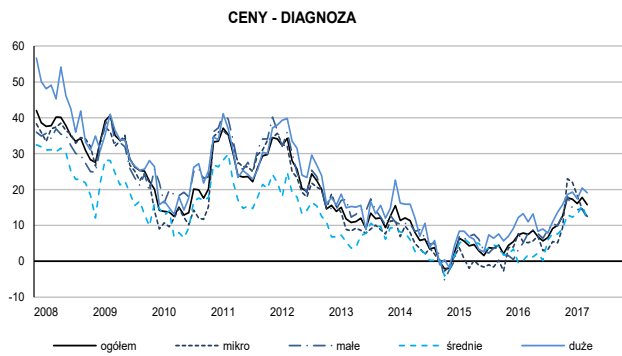
SYTUACJA FINANSOWA - DIAGNOZA



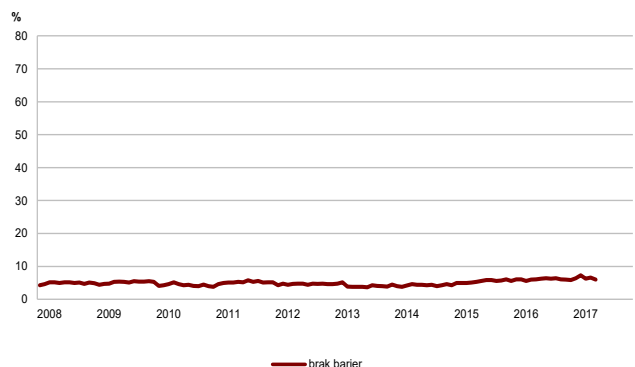
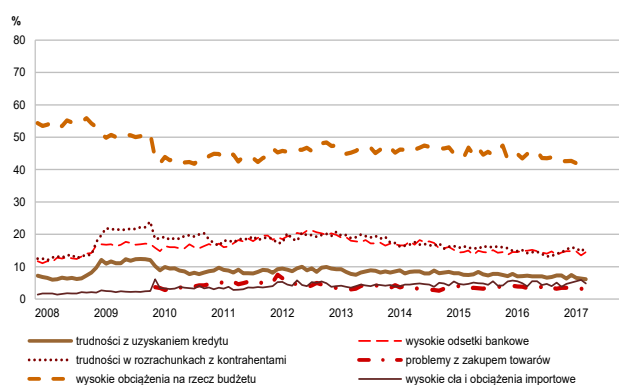
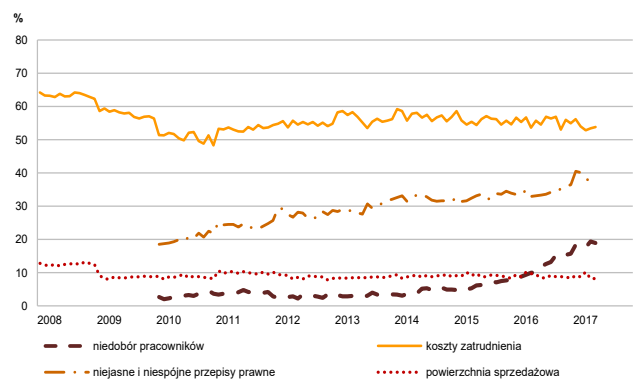
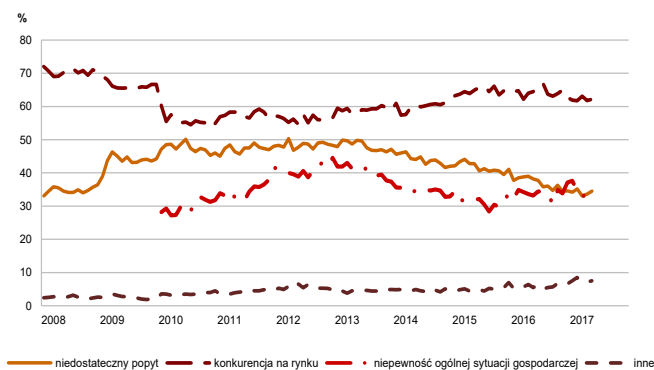
SYTUACJA FINANSOWA - PROGNOZA



## SYTUACJA PRZEDSIĘBIORSTW W POSZCZEGÓLNYCH KLASACH WIELKOŚCI - WYBRANE WSKAŹNIKI cd.



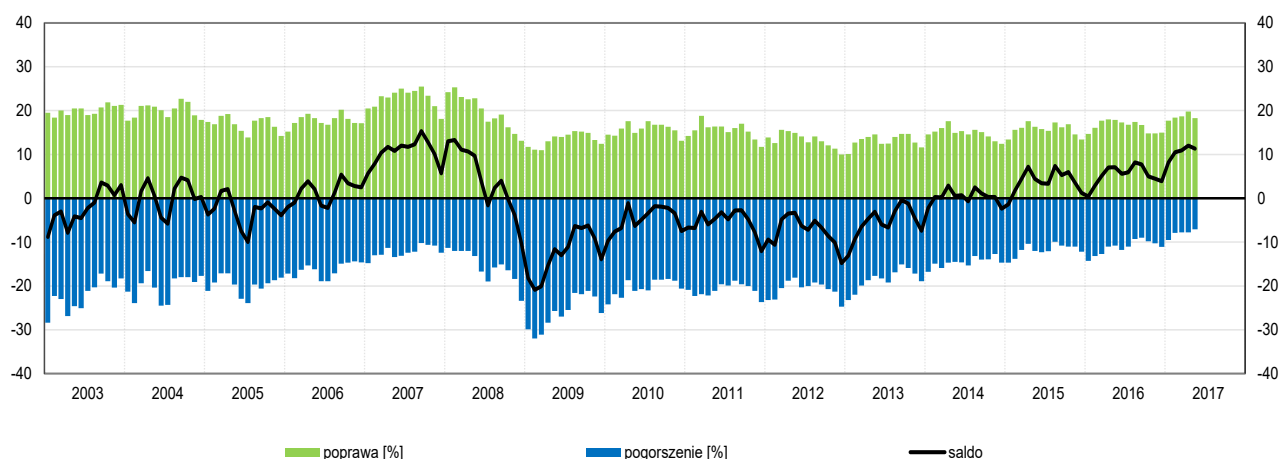
## BARIERY DZIAŁALNOŚCI



Spośród badanych jednostek, w maju br. 6,0% podmiotów (6,1% przed rokiem) nie odczuwa żadnych **barier w prowadzeniu bieżącej działalności**. Wciąż największe trudności napotymane przez przedsiębiorców zgłaszających występowanie barier związane są z konkurencją na rynku (62,2% w maju br., 64,5% w analogicznym miesiącu ub. r.) oraz kosztami zatrudnienia (53,8% w maju br., 55,7% przed rokiem). Od początku 2010 r. odnotowywany jest stopniowy wzrost utrudnień związanych z niejasnymi i niespójnymi przepisami prawnymi (36,5% w maju br.), natomiast od połowy 2013 r. – spadek odczuwania bariery związanej z niedostatecznym popytem (34,5% w maju br.). Bariery, której uciążliwość najbardziej wzrosła w skali roku jest niedobór pracowników (z 10,0% do 18,9%).

## 5. Usługi<sup>1</sup>

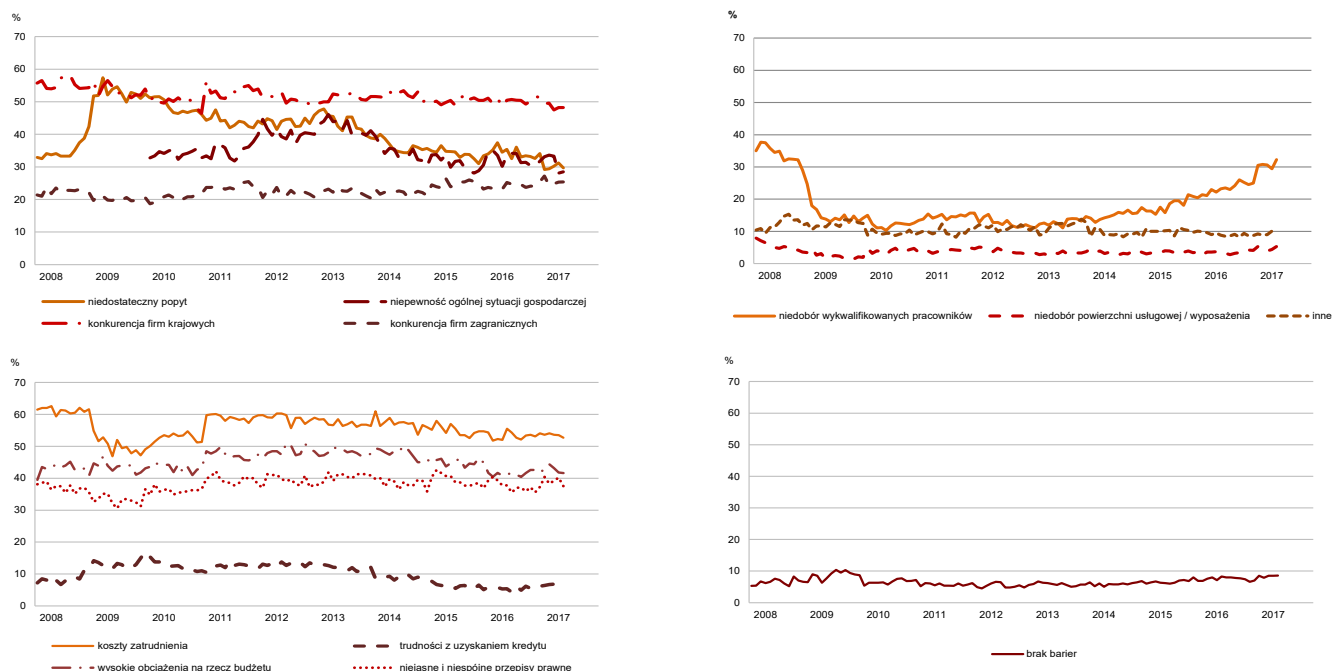
### OGÓLNY KLIMAT KONIUNKTURY W SEKCJI TRANSPORT I GOSPODARKA MAGAZYNOWA



W maju wskaźnik ogólnego klimatu koniunktury w sekcji **transport i gospodarka magazynowa** kształtuje się na poziomie plus 11,3 (przed miesiącem plus 12,0). Poprawę koniunktury odnotowuje 18,3% badanych firm, a jej pogorszenie – 7,1% (w kwietniu odpowiednio 19,8% i 7,8%). Pozostałe jednostki uznają, że ich sytuacja nie ulega zmianie.

Zarówno bieżący **popyt, sprzedaż**, jak i **sytuacja finansowa** oceniane są mniej korzystnie niż przed miesiącem. Odpowiednie przewidywania są optymistyczne, zbliżone do prognoz z kwietnia. Odnotowywany jest, nieco szybszy niż przed miesiącem, wzrost **opóźnień płatności** za wykonane usługi. Kierujący jednostkami planują wzrost **zatrudnienia**. **Ceny** usług w najbliższych trzech miesiącach mogą nieznacznie rosnąć.

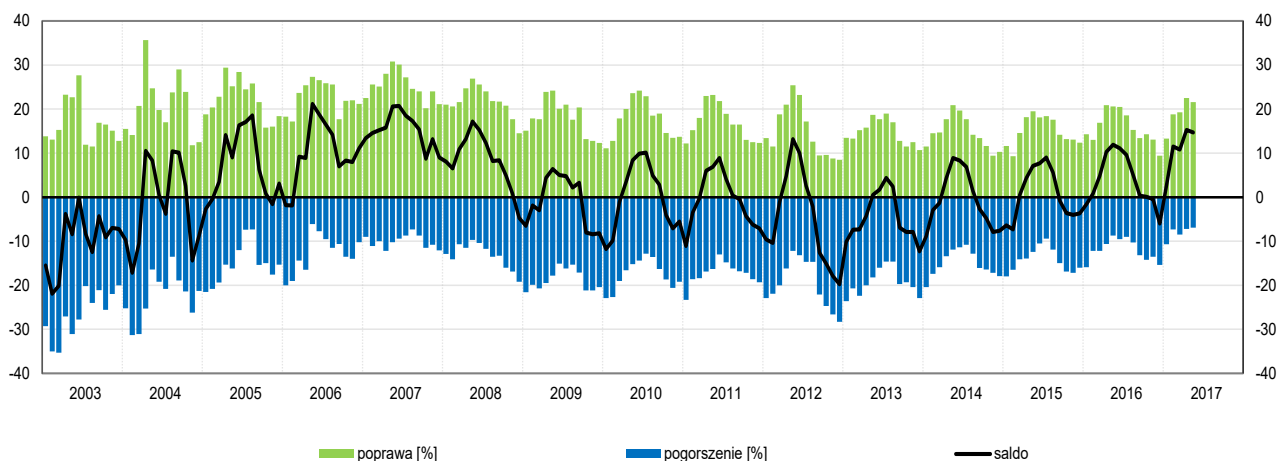
### BARIERY DZIAŁALNOŚCI



Odsetek przedsiębiorców nieodczuwających żadnych **barier w prowadzeniu bieżącej działalności** kształtuje się na poziomie 8,6% (przed rokiem 8,3%). Największe trudności wskazywane przez firmy zgłaszające bariery związane są z kosztami zatrudnienia (52,7% w maju br., 55,5% przed rokiem) oraz konkurencją firm krajowych (48,2% w maju br., 50,5% przed rokiem). Od 2014 r. rośnie uciążliwość bariery związanej z niedoborem wykwalifikowanych pracowników – jej znaczenie w skali roku wśród wszystkich barier wzrosło w największym stopniu (z 23,2% do 32,3%). Rzadziej niż w maju ub. r. kierujący jednostkami zaznaczają bariery związane z niedostatecznym popytem (z 35,4% do 29,7%) oraz niepewnością ogólnej sytuacji gospodarczej (z 33,7% do 28,5%).

<sup>1</sup> Wyniki opracowano na podstawie danych uzyskanych od 4327 z ok. 5000 podmiotów objętych badaniem.

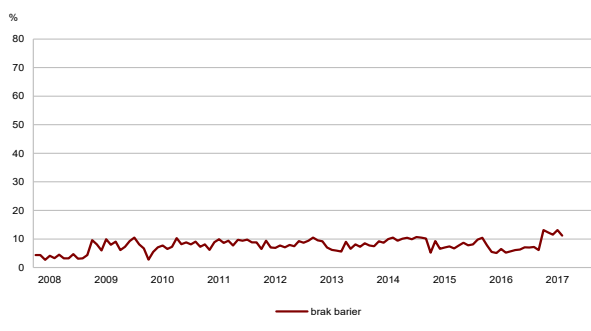
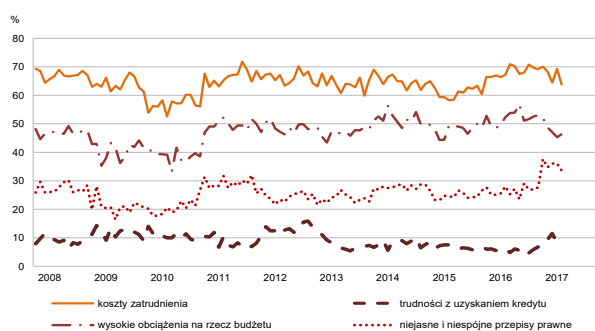
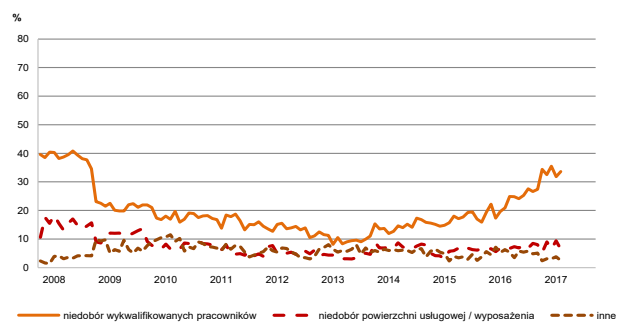
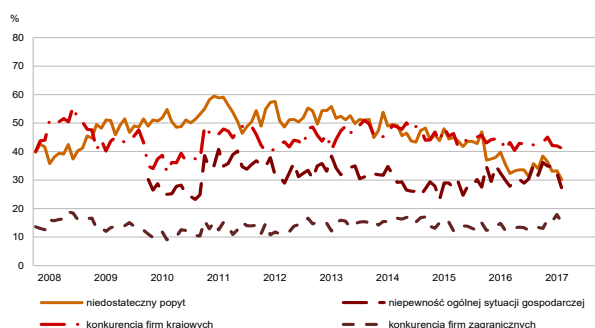
## OGÓLNY KLIMAT KONIUNKTURY W SEKCJI ZAKWATEROWANIE I GASTRONOMIA



W maju wskaźnik ogólnego klimatu koniunktury w sekcji **zakwaterowanie i gastronomia** kształtuje się na poziomie plus 14,7 (przed miesiącem plus 15,3). Poprawę koniunktury odnotowuje 21,6% badanych firm, a jej pogorszenie – 6,9% (w kwietniu odpowiednio 22,5% i 7,2%). Pozostałe jednostki uznają, że ich sytuacja nie ulega zmianie.

Bieżący **popyt, sprzedaż** i **sytuacja finansowa** oceniane są mniej optymistycznie niż w kwietniu, przewidywania w tym zakresie są korzystne i zbliżone do sygnalizowanych przed miesiącem. Zgłaszany jest nieznacznie szybszy od notowanego w kwietniu wzrost **opóźnień płatności** za wykonane usługi. Zapowiadane jest utrzymanie skali wzrostu **zatrudnienia**. **Ceny** mogą rosnać wolniej niż prognozowano w kwietniu.

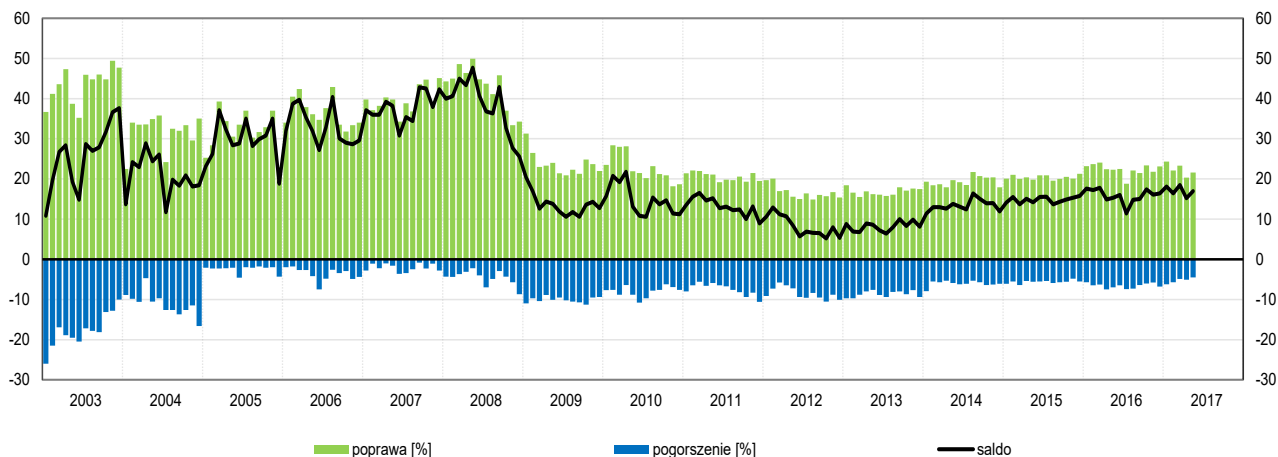
## BARIERY DZIAŁALNOŚCI



Odsetek przedsiębiorców nieodczuwających żadnych **barier w prowadzeniu bieżącej działalności** kształtuje się na poziomie 11,2% (przed rokiem 5,2%). Największe trudności napotymane przez jednostki zgłaszające bariery związane są z kosztami zatrudnienia (63,8% w maju br., 67,2% przed rokiem). Od 2014 r. rośnie stopniowo znaczenie bariery związanej z niedoborem wykwalifikowanych pracowników (uciążliwość tej bariery wzrosła w największym stopniu w skali roku wśród wszystkich barier – z 20,9% do 33,6%). Rzadziej niż przed rokiem wskazywane są bariery związane z wysokimi obciążeniami na rzecz budżetu (z 52,3% do 46,4%) oraz niedostatecznym popytem (z 35,6% do 30,2%).



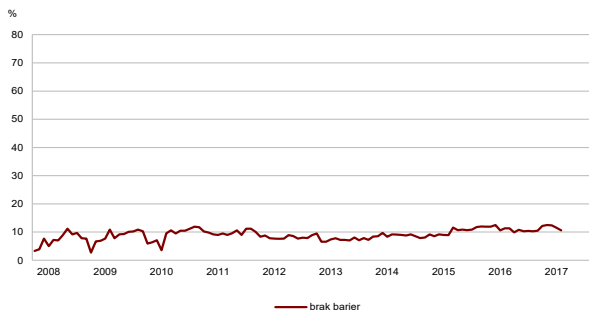
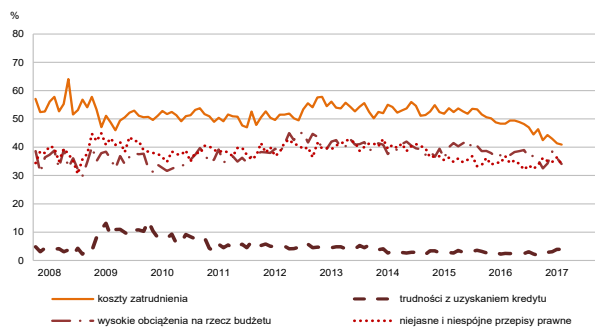
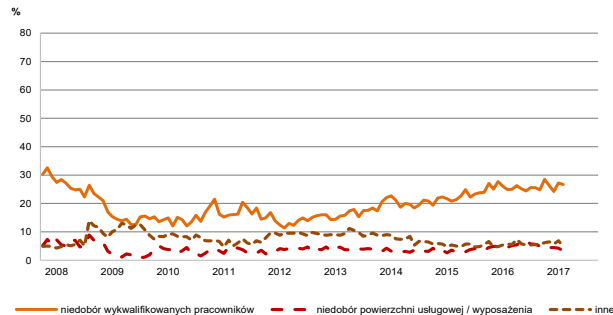
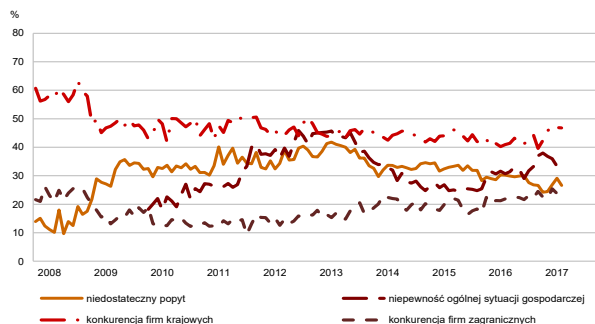
## OGÓLNY KLIMAT KONIUNKTURY W SEKCJI INFORMACJA I KOMUNIKACJA



W maju wskaźnik ogólnego klimatu koniunktury w sekcji **informacja i komunikacja** kształtuje się na poziomie plus 17,0 (przed miesiącem plus 15,2). Poprawę koniunktury odnotowuje 21,6% badanych firm, a jej pogorszenie – 4,5% (w kwietniu odpowiednio 20,3% i 5,1%). Pozostałe jednostki uznają, że ich sytuacja nie ulega zmianie.

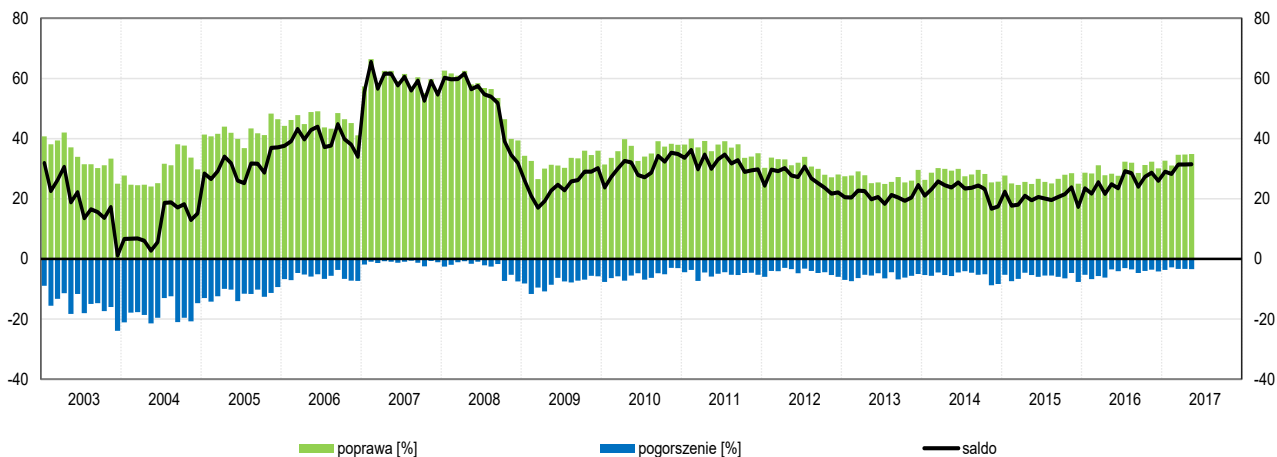
Dyrektorzy jednostek oceniają bieżący **popyt i sprzedaż** korzystnie, podobnie jak przed miesiącem – również ich przewidywania w tym zakresie są pozytywne i zbliżone do formułowanych w kwietniu. Diagnozy i prognozy **sytuacji finansowej** są nieznacznie bardziej optymistyczne od zgłaszanych przed miesiącem. Odnotowywany jest, nieco szybszy niż w kwietniu, wzrost **opóźnień płatności** za wykonane usługi. Spodziewany wzrost **zatrudnienia** może być szybszy od zapowiadanego w kwietniu. W najbliższych trzech miesiącach można spodziewać się niewielkiego spadku **cen** usług.

## BARIERY DZIAŁALNOŚCI



Odsetek przedsiębiorców nieodczuwających żadnych **barier w prowadzeniu bieżącej działalności** kształtuje się na poziomie 10,6% (przed rokiem 11,3%). Największe trudności sygnalizowane przez firmy zgłaszające bariery związane są z konkurencją firm krajowych (46,8% w maju br., 40,9% przed rokiem – znaczenie tej bariery wzrosło w największym stopniu w skali roku) oraz z kosztami zatrudnienia (40,9% w maju br., 48,3% przed rokiem – największy spadek w stosunku do maja 2016 r.). Od początku bieżącego roku maleje znaczenie bariery związanej z niepewnością ogólnej sytuacji gospodarczej (w maju zaznacza ją 30,8% firm).

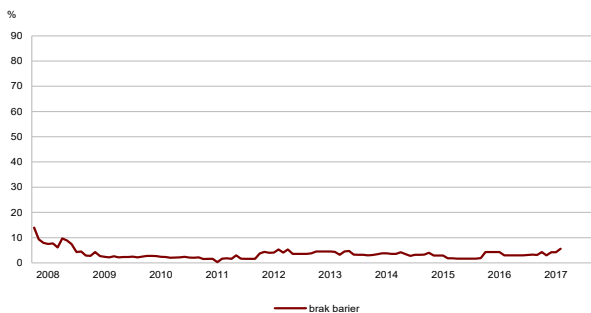
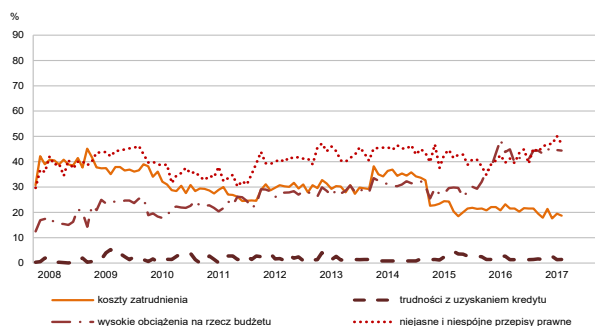
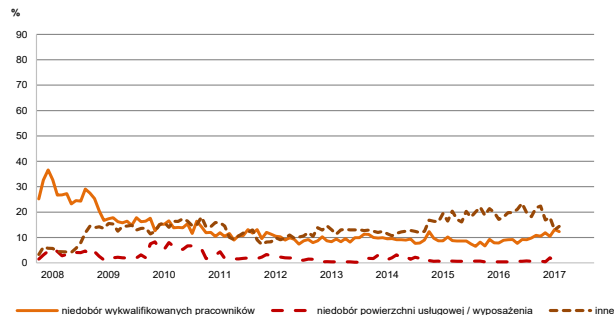
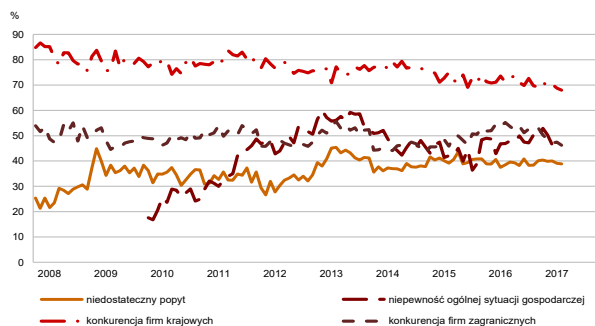
## OGÓLNY KLIMAT KONIUNKTURY W SEKCJI FINANSE I UBEZPIECZENIA



W maju wskaźnik ogólnego klimatu koniunktury w sekcji **działalność finansowa i ubezpieczeniowa** kształtuje się na poziomie plus 31,5 (przed miesiącem plus 31,4). Poprawę koniunktury odnotowuje 34,9% badanych firm, a jej pogorszenie – 3,4% (w kwietniu odpowiednio 34,7% i 3,3%). Pozostałe jednostki uznają, że ich sytuacja nie ulega zmianie.

Diagnozy oraz prognozy **popytu i sprzedaży** są nieco mniej korzystne od zgłaszanych przed miesiącem. Bieżąca **sytuacja finansowa** oceniana jest pozytywnie i podobnie jak w kwietniu, ale jej przewidywania są mniej optymistyczne od formułowanych w ubiegłym miesiącu. **Opóźnienia płatności** za wykonane usługi zmniejszają się. Zapowiadane redukcje **zatrudnienia** są nieco mniej znaczące od planowanych przed miesiącem. Prognozowany jest wzrost **cen** usług.

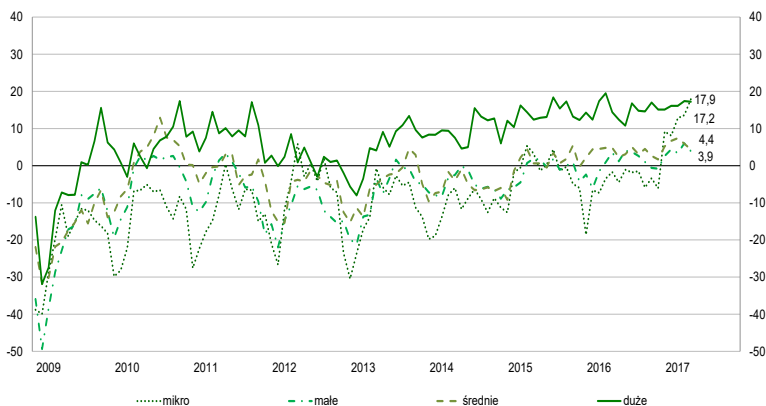
## BARIERY DZIAŁALNOŚCI



Odsetek przedsiębiorców nieodczuwających żadnych **barier w prowadzeniu bieżącej działalności** kształtuje się na poziomie 5,6% (przed rokiem 3,0%). Największe trudności napotymane przez przedsiębiorstwa zgłaszające bariery związane są z konkurencją firm krajowych (68,0% w maju br., 71,2% przed rokiem). W skali roku w największym stopniu wzrosła uciążliwość bariery związanej z niejasnymi i niespójnymi przepisami prawnymi (z 39,6% do 47,1%), a spadła – bariery związanej z konkurencją firm zagranicznych (z 55,2% do 46,2%).

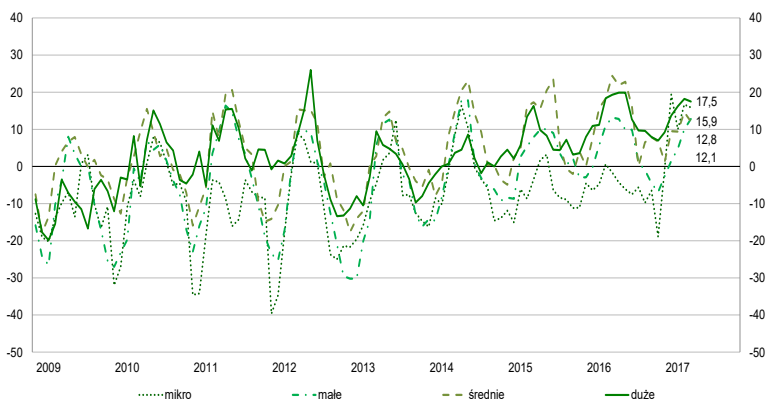
## OGÓLNY KLIMAT KONIUNKTURY W WYBRANYCH SEKCJACH WEDŁUG KLAS WIELKOŚCI

### TRANSPORT I GOSPODARKA MAGAZYNOWA



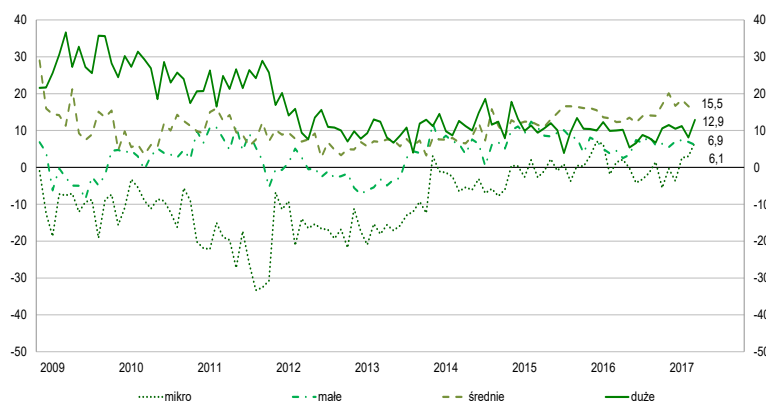
Najbardziej optymistyczne oceny koniunktury formułują podmioty o liczbie pracujących do 9 osób oraz jednostki duże (o liczbie pracujących 250 i więcej osób). Firmy należące do pozostałych klas wielkości oceniają koniunkturę pozytywnie, choć nieco ostrożniej niż przed miesiącem.

### DZIAŁALNOŚĆ ZWIĄZANA Z ZAKWATEROWANIEM I GASTRONOMIĄ



Podmioty wszystkich klas wielkości oceniają koniunkturę optymistycznie – najlepsze opinie formułują firmy duże (o liczbie pracujących 250 i więcej osób). Najmniej korzystne oceny koniunktury zgłaszają jednostki o liczbie pracujących od 10 do 249 osób.

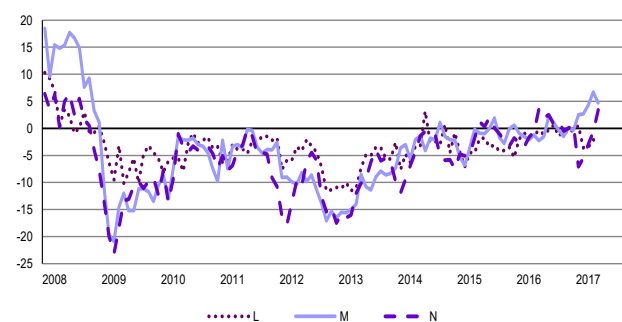
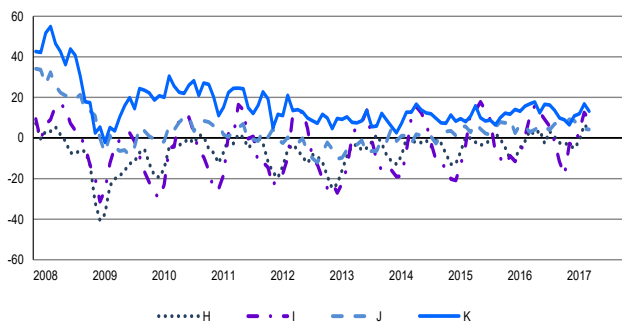
### INFORMACJA I KOMUNIKACJA



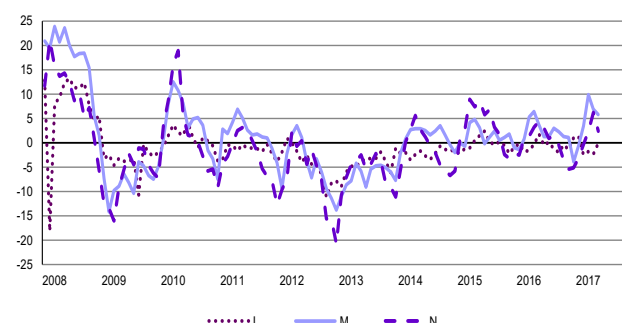
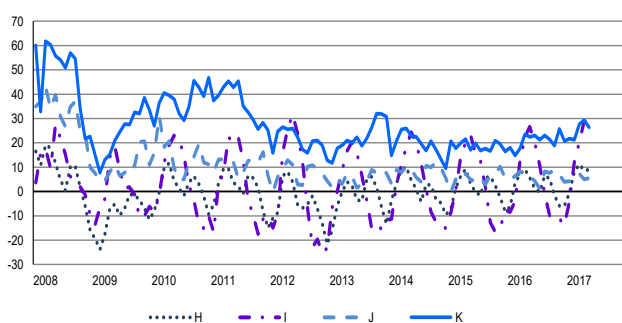
Najbardziej optymistyczne oceny koniunktury, zbliżone do sygnalizowanych w kwietniu, formułują podmioty średnie (o liczbie pracujących od 50 do 249 osób). Najmniej korzystnie ze wszystkich klas wielkości, podobnie jak przed miesiącem, oceniają koniunkturę firmy małe (o liczbie pracujących od 10 do 49 osób).

# SYTUACJA PRZEDSIĘBIORSTW W POSZCZEGÓLNYCH SEKCJACH - WYBRANE WSKAŹNIKI

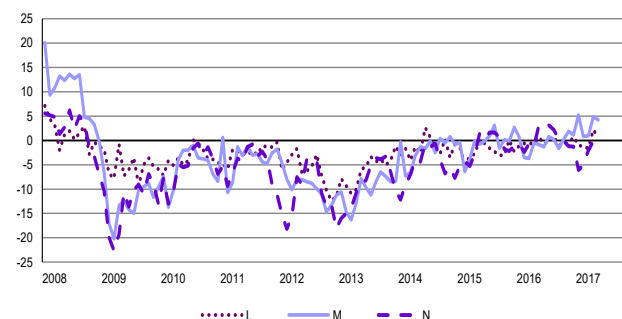
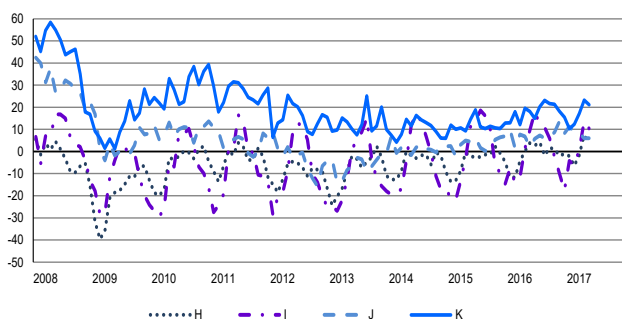
## POPYT — DIAGNOZA



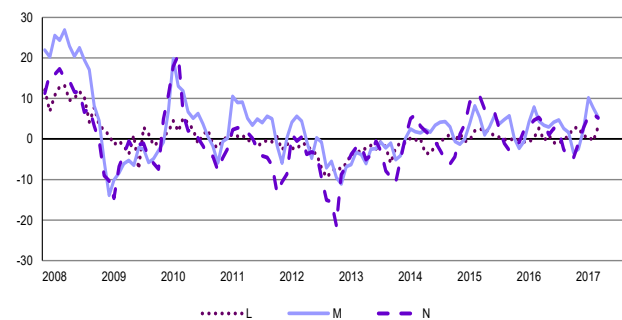
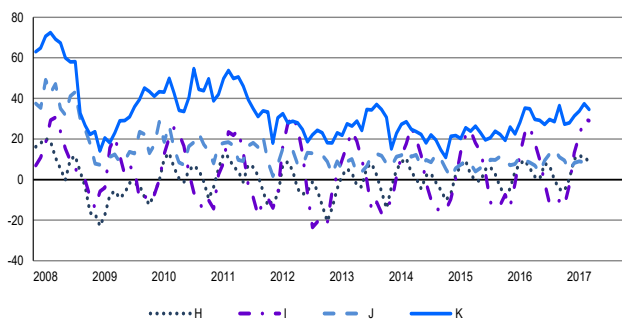
## POPYT — PROGNOZA



## SPRZEDAŻ — DIAGNOZA



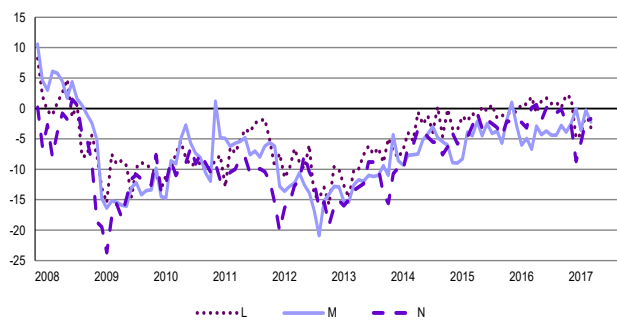
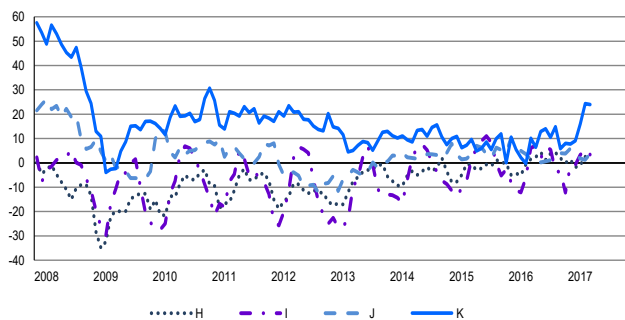
## SPRZEDAŻ — PROGNOZA



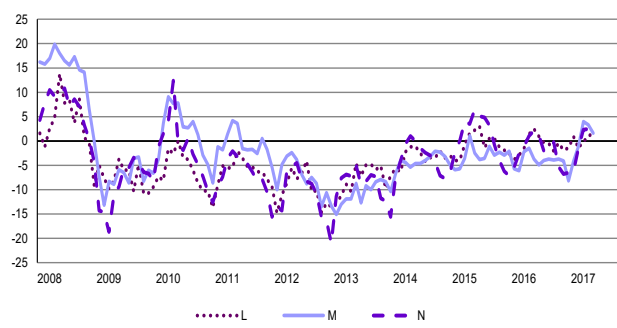
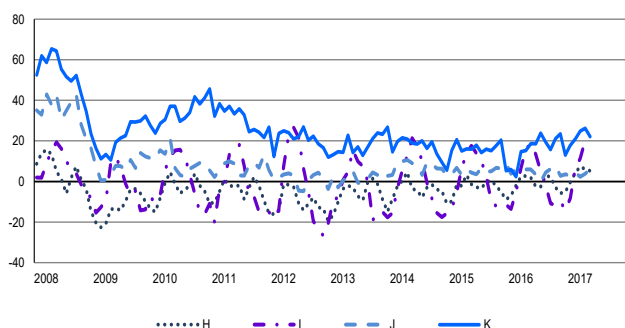
**H** – Transport i gospodarka magazynowa, **I** – Działalność związana z zakwaterowaniem i usługami gastronomicznymi,  
**J** – Informacja i komunikacja, **K** – Działalność finansowa i ubezpieczeniowa,  
**L** – Działalność związana z obsługą rynku nieruchomości, **M** – Działalność profesjonalna, naukowa i techniczna,  
**N** – Działalność w zakresie usług administrowania i działalność wspierająca

# SYTUACJA PRZEDSIĘBIORSTW W POSZCZEGÓLNYCH SEKCJACH - WYBRANE WSKAŹNIKI cd.

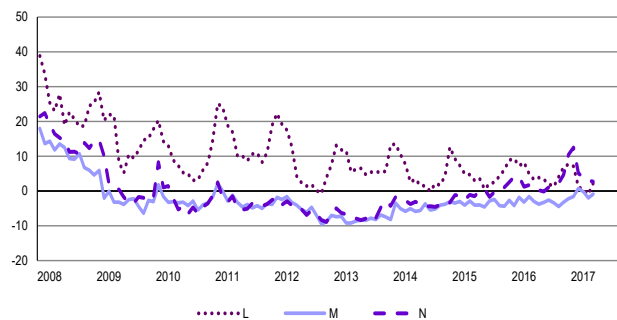
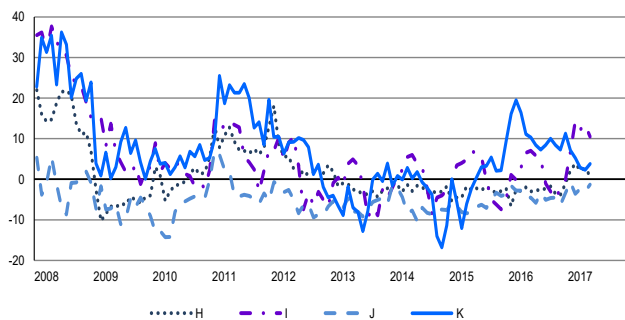
## SYTUACJA FINANSOWA — DIAGNOZA



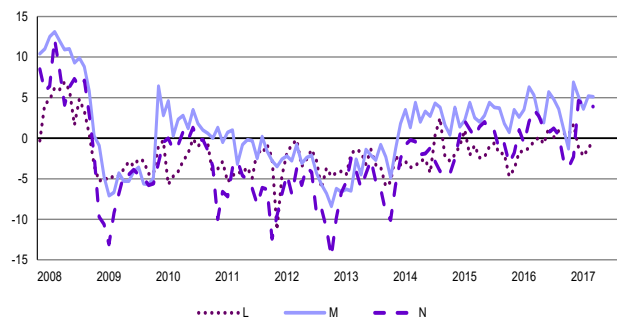
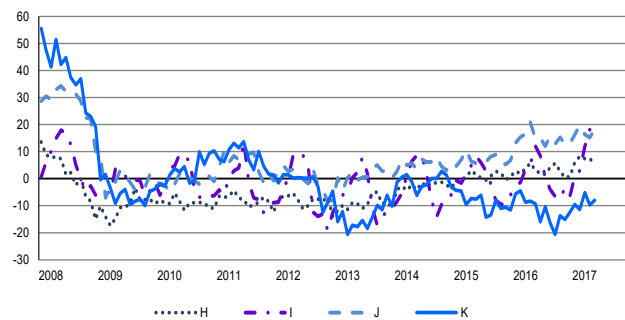
## SYTUACJA FINANSOWA — PROGNOZA



## CENY — PROGNOZA



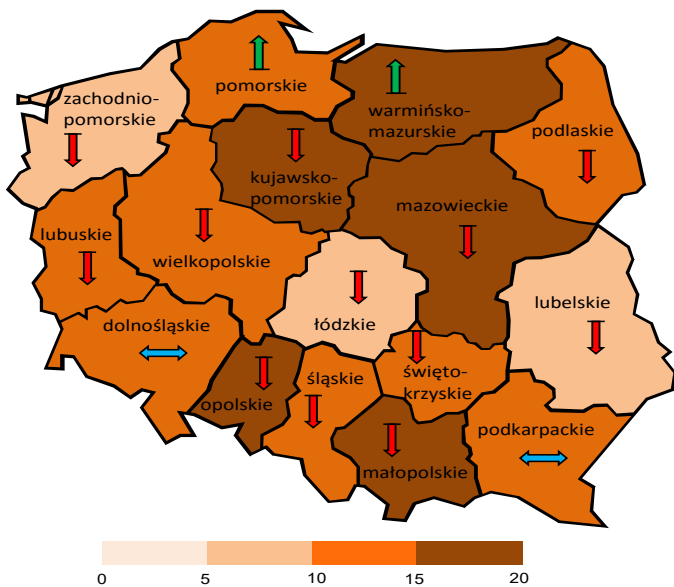
## ZATRUDNIENIE — PROGNOZA



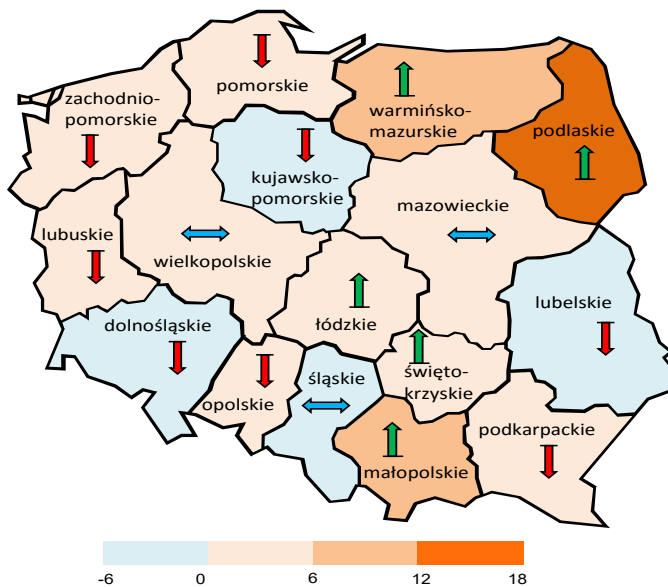
**H** – Transport i gospodarka magazynowa, **I** – Działalność związana z zakwaterowaniem i usługami gastronomicznymi,  
**J** – Informacja i komunikacja, **K** – Działalność finansowa i ubezpieczeniowa,  
**L** – Działalność związana z obsługą rynku nieruchomości, **M** – Działalność profesjonalna, naukowa i techniczna,  
**N** – Działalność w zakresie usług administrowania i działalność wspierająca

## 6. Ogólny klimat koniunktury według województw (dane wg siedziby przedsiębiorstwa)

### Przetwórstwo przemysłowe



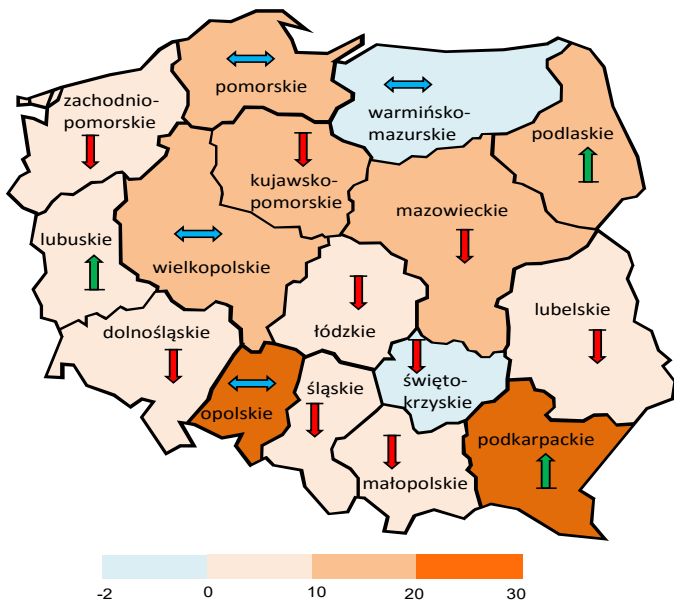
### Budownictwo



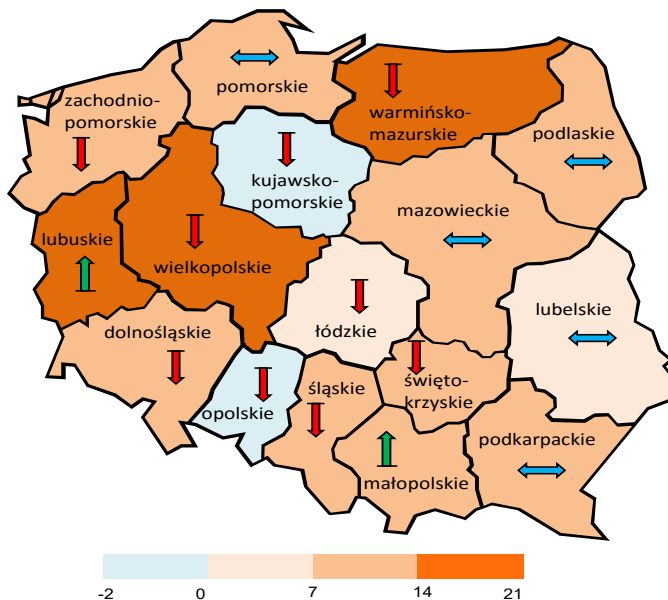
Jednostki ze wszystkich województw oceniają koniunkturę pozytywnie. Najbardziej korzystne oceny formułują podmioty prowadzące działalność w zakresie przetwórstwa przemysłowego z województw **opolskiego**, **warmińsko-mazurskiego**, **kujawsko-pomorskiego**, **małopolskiego**, **mazowieckiego**, **podkarpackiego**.

Jednostki z większości województw prowadzące działalność w zakresie budownictwa formułują w maju pozytywne oceny koniunktury. Najbardziej optymistyczne oceny zgłaszają jednostki z województwa **podlaskiego**, natomiast najbardziej pesymistyczne – z województw **dolnośląskiego** i **kujawsko-pomorskiego**.

### Handel hurtowy



### Handel detaliczny



Przedstawiciele firm z większości województw zgłaszają korzystne oceny koniunktury. Najbardziej optymistycznie koniunkturę w handlu hurtowym oceniają jednostki z województw **podkarpackiego** i **opolskiego**. Nieznacznie negatywne oceny w tym zakresie zgłaszają tylko jednostki z siedzibą w województwie **świętokrzyskim**.

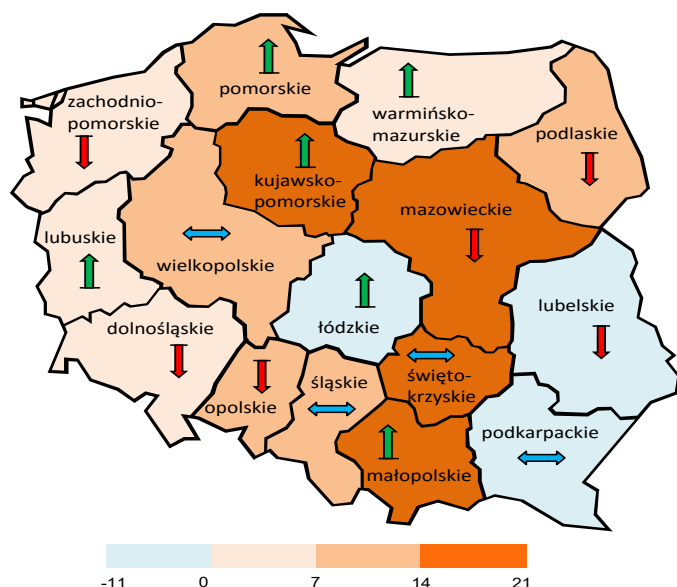
Przedstawiciele firm z większości województw zgłaszają korzystne oceny koniunktury. Najbardziej optymistycznie koniunkturę w handlu detalicznym oceniają przedsiębiorstwa, których siedziba znajduje się w województwie **lubuskim**, **wielkopolskim** oraz **warmińsko-mazurskim**. Przedsiębiorstwa z województw **kujawsko-pomorskiego** i **opolskiego** jako jedyne zgłaszają nieznacznie pesymistyczne oceny w tym zakresie.

↑ Poprawa koniunktury w stosunku do poprzedniego miesiąca  
↔ Poziom koniunktury bez zmian w stosunku do poprzedniego miesiąca

↓ Pogorszenie koniunktury w stosunku do poprzedniego miesiąca



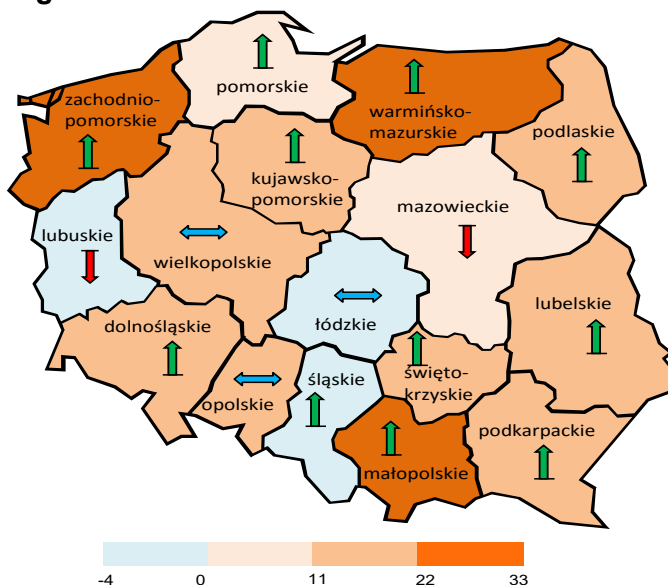
## Transport i gospodarka magazynowa



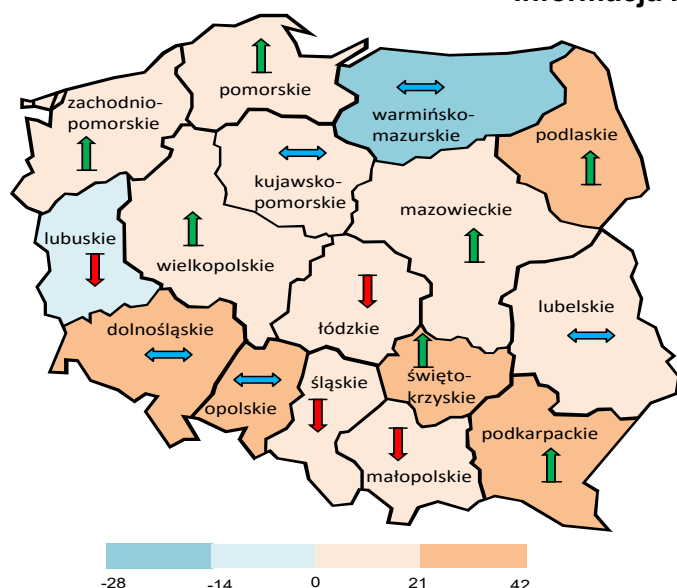
Podmioty z większości województw należące do sekcji transport i gospodarka magazynowa oceniają w maju koniunkturę korzystnie. Najbardziej optymistyczne oceny koniunktury formułują jednostki mające siedzibę w województwie **świętokrzyskim** i **małopolskim**. Negatywnie oceniają koniunkturę podmioty z województw **lubelskiego**, **łódzkiego** oraz **podkarpackiego**.

## Zakwaterowanie i gastronomia

Podmioty z większości województw prowadzące działalność związaną z zakwaterowaniem i gastronomią oceniają w maju koniunkturę pozytywnie. Najbardziej korzystne, lepsze od zgłaszanych przed miesiącem oceny koniunktury formułują jednostki z województw **warmińsko-mazurskiego** oraz **małopolskiego**. Najbardziej negatywnie oceniają koniunkturę podmioty z województw **lubuskiego** oraz **śląskiego**.



## Informacja i komunikacja



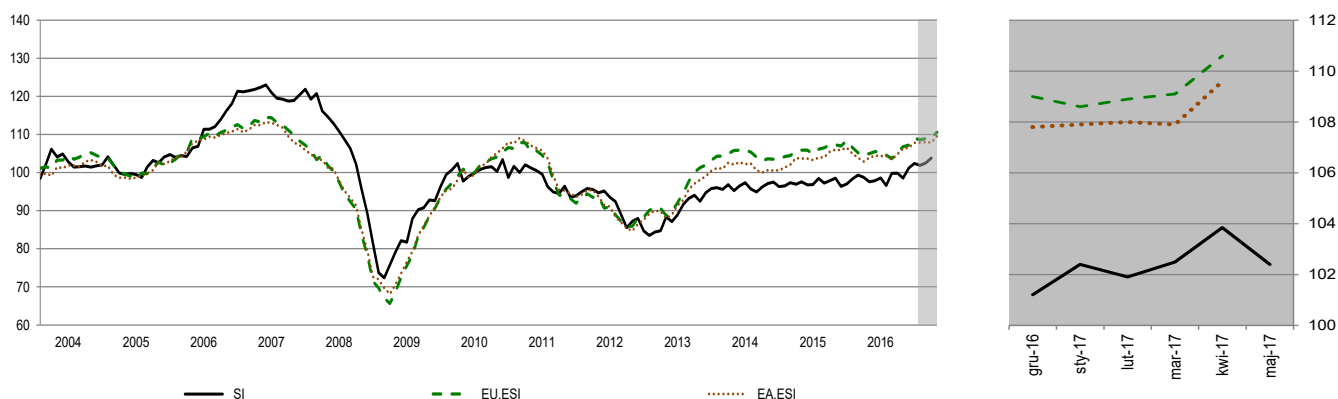
Jednostki ze wszystkich województw (z wyjątkiem przedsiębiorstw z województw **warmińsko-mazurskiego** oraz **lubuskiego**) należące do sekcji informacja i komunikacja oceniają koniunkturę w maju korzystnie. Najbardziej optymistyczne opinie w zakresie koniunktury odnoszą podmioty z województwa **podkarpackiego**.

↑ Poprawa koniunktury w stosunku do poprzedniego miesiąca  
↔ Pozioma koniunktura bez zmian w stosunku do poprzedniego miesiąca

↓ Pogorszenie koniunktury w stosunku do poprzedniego miesiąca

## 7. Wskaźnik syntetyczny koniunktury gospodarczej (SI)

### WSKAŹNIK SYNTETYCZNY DLA POLSKI<sup>1</sup>, WSKAŹNIKI ODCZUĆ EKONOMICZNYCH DLA UNII EUROPEJSKIEJ I STREFY EURO<sup>2</sup>



SI – Wskaźnik syntetyczny koniunktury gospodarczej dla Polski

EU.ESI – Wskaźnik odczuć ekonomicznych dla Unii Europejskiej (European Union - EU)

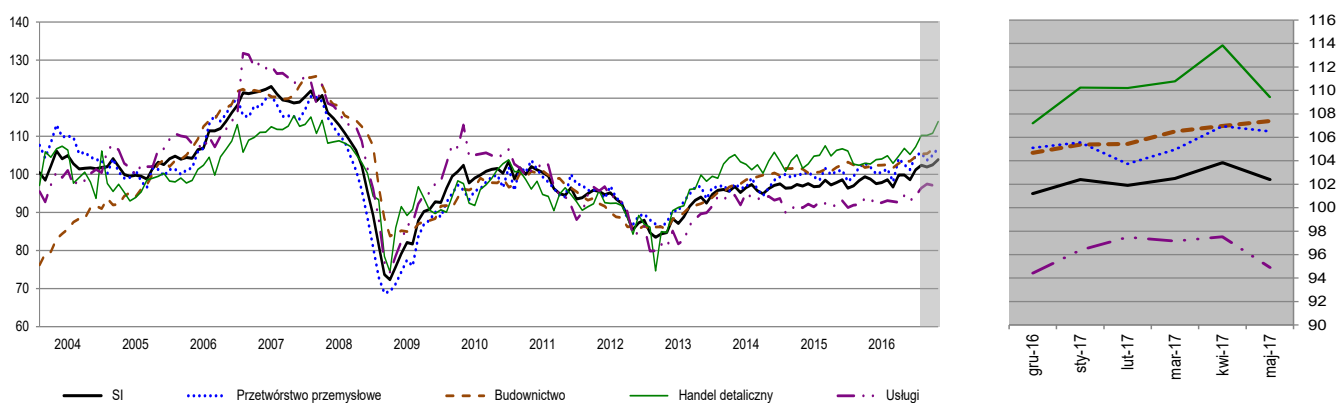
EA.ESI – Wskaźnik odczuć ekonomicznych dla strefy Euro (Euro area - EA)

**Wskaźnik syntetyczny koniunktury gospodarczej (SI)** kształtuje się w maju na poziomie niższym niż przed miesiącem, ale wyższym niż przed rokiem (od sześciu miesięcy jego wartości kształtują się powyżej średniej długookresowej).

Składowe dotyczące handlu detalicznego oraz usług spadły w stosunku do kwietnia, w przetwórstwie przemysłowym i budownictwie utrzymują się na poziomie zbliżonym do odnotowanego przed miesiącem. W porównaniu do maja ub. r. wartości wszystkich składowych wzrosły.

Wskaźniki ocen diagnostycznych oraz prognostycznych są niższe od zgłaszanych przed miesiącem, ale wyższe od notowanych przed rokiem.

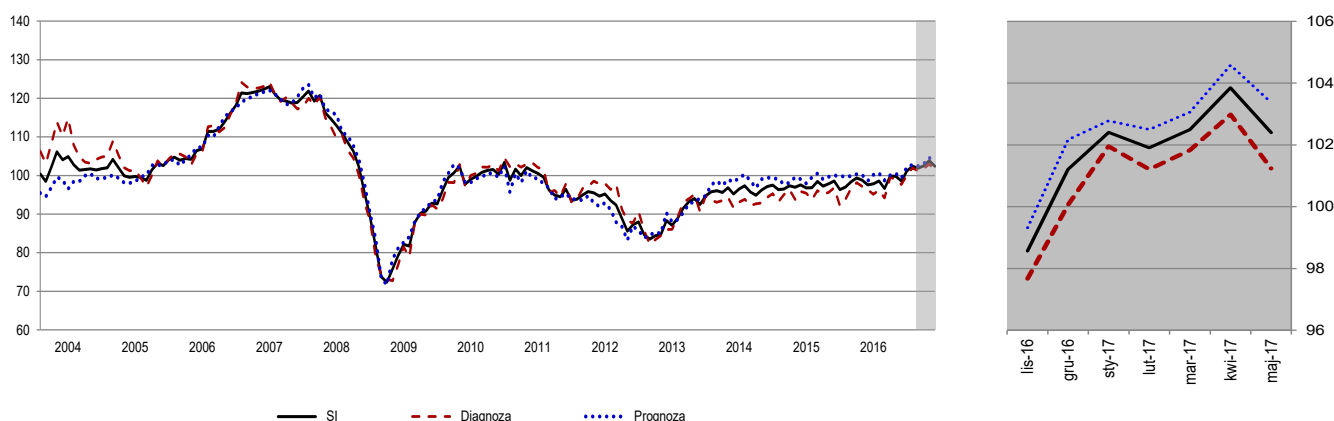
### WSKAŹNIK SYNTETYCZNY I JEGO DEKOMPOZYCJA



<sup>1</sup>Patrz: str. 27 Badanie koniunktury gospodarczej GUS, 2017, <http://stat.gov.pl/obszary-tematyczne/koniunktura/koniunktura/publikacja.5.html>

<sup>2</sup>Patrz Business and Consumer Surveys, Komisja Europejska, DG ECFIN [http://ec.europa.eu/economy\\_finance/db\\_indicators/surveys/index\\_en.htm](http://ec.europa.eu/economy_finance/db_indicators/surveys/index_en.htm)

## WSKAŹNIK SYNTETYCZNY I JEGO DEKOMPOZYCJA cd.



Metodologia badań koniunktury gospodarczej prowadzonych z wykorzystaniem testu koniunktury polega na zbieraniu opinii przedsiębiorców na temat bieżącej i przyszłej sytuacji kierowanych przez nich jednostek w zakresie takich elementów prowadzonej działalności gospodarczej jak portfel zamówień, produkcja, sytuacja finansowa, zatrudnienie, ceny, działalność inwestycyjna, napotykanne bariery. Udzielając odpowiedzi na ankietę koniunktury, respondenci powinni opierać się na swych ogólnych odczuciach dotyczących bieżącej i przyszłej sytuacji przedsiębiorstwa, bez odwoływania się do zapisów księgowych.

Wskaźnik ogólnego klimatu koniunktury gospodarczej jest wskaźnikiem złożonym. Obliczany jest jako średnia arytmetyczna sald odpowiedzi na pytania z ankiety miesięcznej dotyczące bieżącej i przewidywanej sytuacji gospodarczej przedsiębiorstwa. Gdy wskaźnik jest większy od zera odnotowywany jest "dobry" klimat koniunktury. W przeciwnym wypadku klimat jest oceniany jako "zły".

Ze względu na zaokrąglenia danych, w niektórych przypadkach obliczone wskaźniki złożone mogą nieznacznie różnić się od składających się na nie wariantów odpowiedzi.

W **przetwórstwie przemysłowym** oraz **inwestycjach w przemyśle** badaniem objęte są podmioty o liczbie pracujących 10 i więcej osób. W pozostałych badaniach (**budownictwo, inwestycje w budownictwie, handel hurtowy i detaliczny, usługi**) uczestniczą również podmioty o liczbie pracujących do 9 osób (w budownictwie – od 2006 r.). Wyniki badań prezentowane są według następujących klas wielkości: **mikro** (o liczbie pracujących do 9 osób), **małe** (o liczbie pracujących od 10 do 49 osób), **średnie** (o liczbie pracujących od 50 do 249 osób), **duże** (o liczbie pracujących 250 i więcej osób).

Badanie **inwestycji** w przemyśle i budownictwie jest przeprowadzane w marcu i październiku.

Badaniem **usług** objęte są następujące sekcje: H – Transport i gospodarka magazynowa, I – Działalność związana z zakwaterowaniem i usługami gastronomicznymi, J – Informacja i komunikacja, K – Działalność finansowa i ubezpieczeniowa, L – Działalność związana z obsługą rynku nieruchomości, M – Działalność profesjonalna, naukowa i techniczna, N – Działalność w zakresie usług administrowania i działalność wspierająca, P – Edukacja, Q – Opieka zdrowotna i pomoc społeczna, R – Działalność związana z kulturą, rozrywką i rekreacją, S – Pozostała działalność usługowa.

Opracowanie merytoryczne:  
**Departament Przedsiębiorstw**  
Hanna Sękowska Tel. 22 608 36 51,  
Magdalena Święcka Tel. 22 608 35 50,  
Olga Gaca Tel. 22 608 36 51,  
Hubert Stefaniak Tel. 22 608 35 50,  
Łukasz Gontarz Tel. 22 608 35 50.

Rozpowszechnianie:  
**Rzecznik Prasowy Prezesa GUS**  
**Karolina Dawidziuk**  
Tel: 22 608 3009, 22 608 3475  
e-mail: [rzecznik@stat.gov.pl](mailto:rzecznik@stat.gov.pl)

Wyniki badania koniunktury w przemyśle, budownictwie, handlu i usługach można znaleźć na stronie GUS [http://stat.gov.pl/obszary-tematyczne/koniunktura/koniunktura/publikacja\\_4.html](http://stat.gov.pl/obszary-tematyczne/koniunktura/koniunktura/publikacja_4.html)