

KONIUNKTURA GOSPODARCZA

Koniunktura w przemyśle, budownictwie, handlu i usługach w listopadzie 2017 r.

W listopadzie dyrektorzy przedsiębiorstw z większości badanych obszarów działalności zgłaszają korzystne oceny koniunktury, zbliżone do prezentowanych przed miesiącem.

Przedsiębiorcy z sekcji **przetwórstwo przemysłowe** oceniają koniunkturę optymistycznie, podobnie jak przed miesiącem i lepiej niż w listopadzie ostatnich dziewięciu lat.

Jednostki z sekcji **budownictwo** oceniają koniunkturę pesymistycznie po raz pierwszy od marca 2017 r., ale lepiej niż w listopadzie ostatnich ośmiu lat.

Oceny koniunktury formułowane przez podmioty prowadzące działalność w zakresie **handlu hurtowego** są optymistyczne, zbliżone do sygnalizowanych od trzech miesięcy i lepsze niż w listopadzie ostatnich sześciu lat; jednostki **handlu detalicznego** zgłaszają opinie nieznacznie bardziej korzystne od notowanych w październiku i lepsze niż w analogicznym miesiącu ostatnich siedemnastu lat.

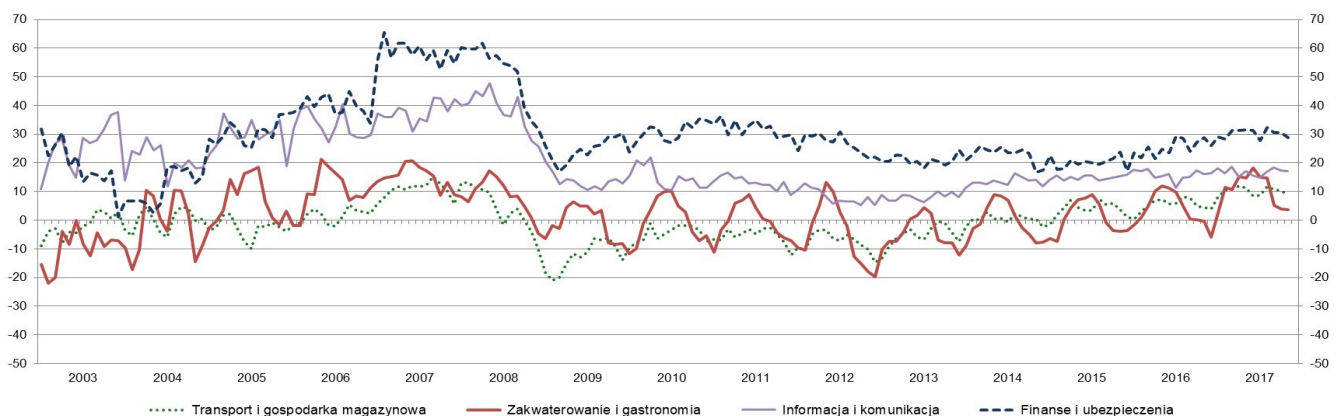
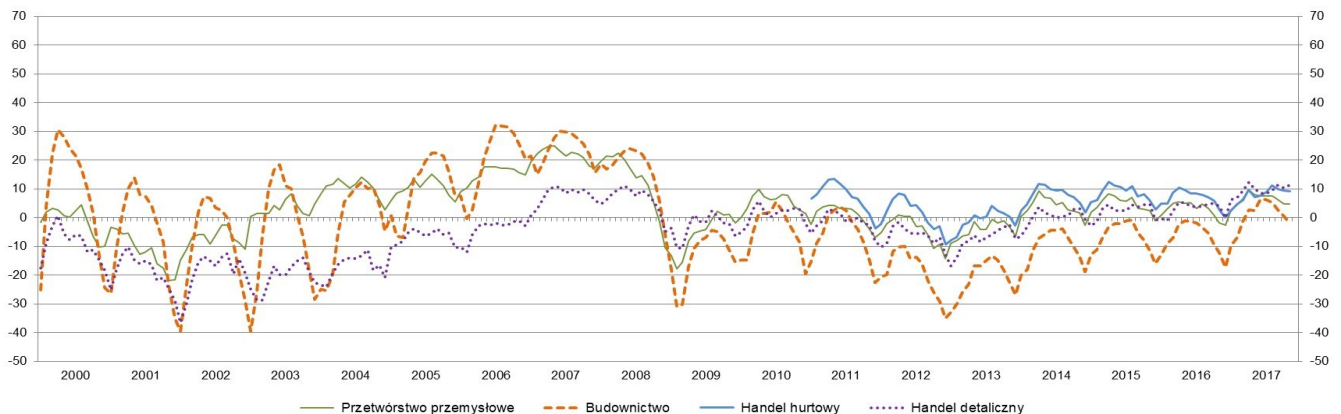
Podmioty należące do sekcji **transport i gospodarka magazynowa** oceniają koniunkturę pozytywnie, choć nieco ostrożniej niż w październiku, ale lepiej niż w analogicznym miesiącu ostatnich dziewięciu lat.

Jednostki z sekcji **zakwaterowanie i gastronomia** zgłaszają korzystne oceny koniunktury, zbliżone do sygnalizowanych przed miesiącem, lepsze niż w listopadzie ostatnich dziewięciu lat.

Oceny koniunktury formułowane przez dyrektorów przedsiębiorstw prowadzących działalność w zakresie **informacji i komunikacji** są pozytywne, zbliżone do zgłaszanych w październiku br. i lepsze niż w listopadzie ostatnich ośmiu lat.

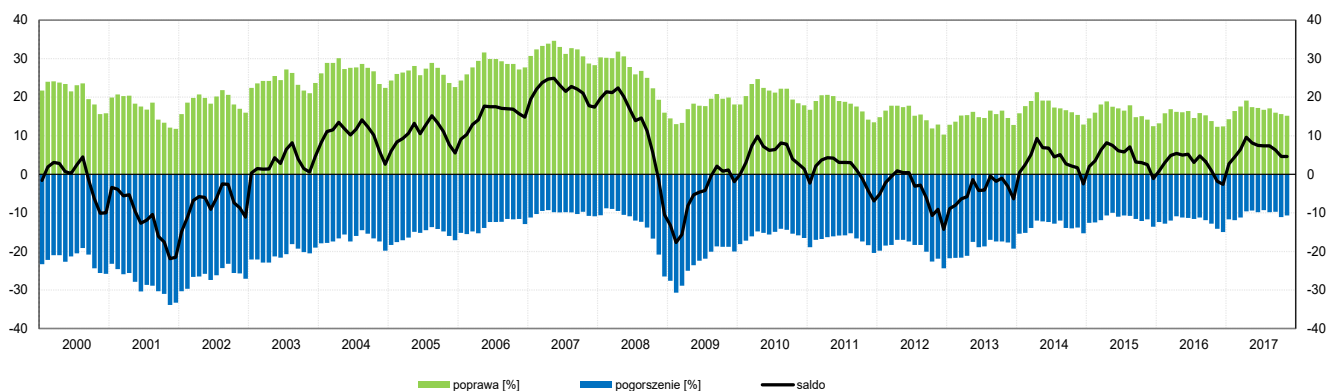
Najbardziej optymistyczne oceny wśród badanych rodzajów działalności zgłaszają jednostki należące do sekcji **finanse i ubezpieczenia**. Opinie te są podobne do formułowanych przed miesiącem i przed rokiem.

OGÓLNY KLIMAT KONIUNKTURY WEDŁUG RODZAJU DZIAŁALNOŚCI



# 1. Przetwórstwo przemysłowe<sup>1</sup>

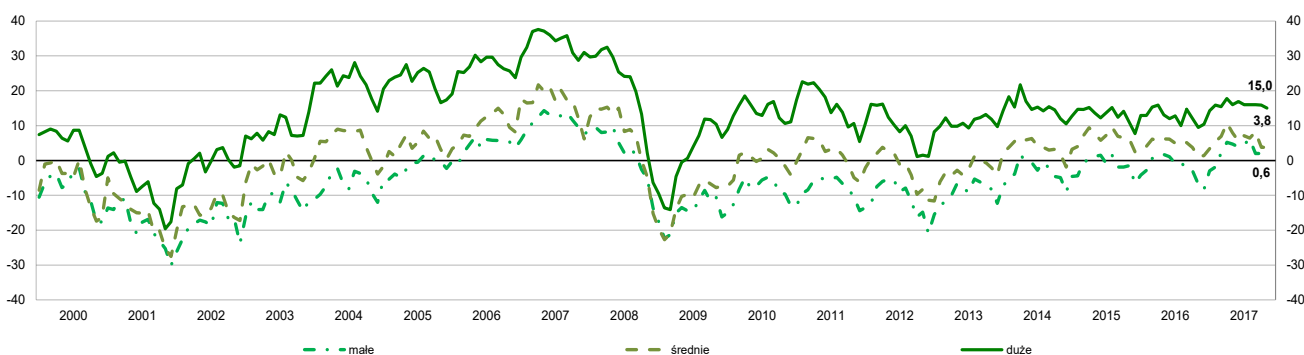
## OGÓLNY KLIMAT KONIUNKTURY W SEKCJI PRZETWÓRSTWO PRZEMYSŁOWE



W listopadzie **ogólny klimat koniunktury** w przetwórstwie przemysłowym kształtuje się na poziomie plus 4,6, podobnie jak w październiku. Poprawę koniunktury sygnalizuje 15,2% badanych przedsiębiorstw, a jej pogorszenie – 10,7% (przed miesiącem odpowiednio 15,6% i 11,1%). Pozostałe przedsiębiorstwa uważają, że ich sytuacja nie ulega zmianie.

W listopadzie utrzymują się pozytywne oceny **produkcji**, ale opinie dotyczące **portfela zamówień** są mniej korzystne od zgłaszanych przed miesiącem. Odpowiednie prognozy są optymistyczne, ale ostrożniejsze od formułowanych w październiku. **Sytuacja finansowa** oceniana jest nieznacznie pozytywnie, jej przewidywania wskazują na możliwość poprawy w najbliższych trzech miesiącach, choć mniej znaczącej niż zapowiadano w październiku. **Opóźnienia płatności** za sprzedane produkty rosną podobnie jak przed miesiącem. Stan **zapasów** wyrobów gotowych nieznacznie przekracza poziom uznawany przez przedsiębiorców za wystarczający w stosunku do zapotrzebowania. Przewidywany jest nadal niewielki wzrost **zatrudnienia**. Dyrektorzy przedsiębiorstw zapowiadają, że **ceny** wyrobów przemysłowych mogą rosnąć, podobnie jak prognozowano przed miesiącem.

## OGÓLNY KLIMAT KONIUNKTURY WEDŁUG KLAS WIELKOŚCI

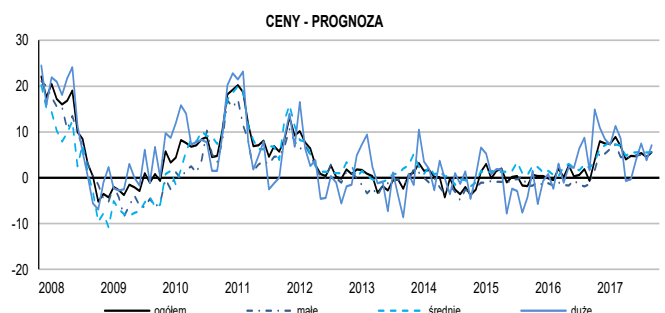
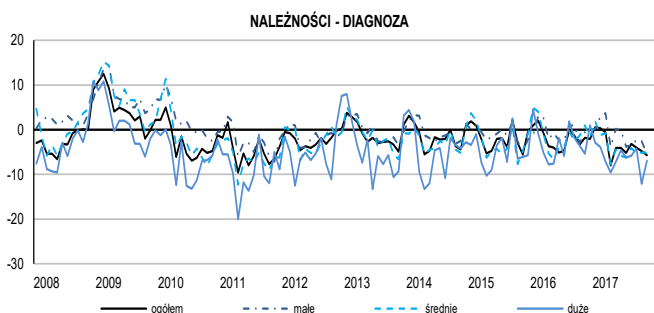
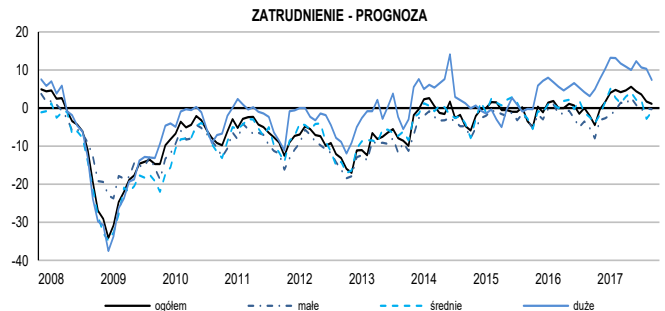
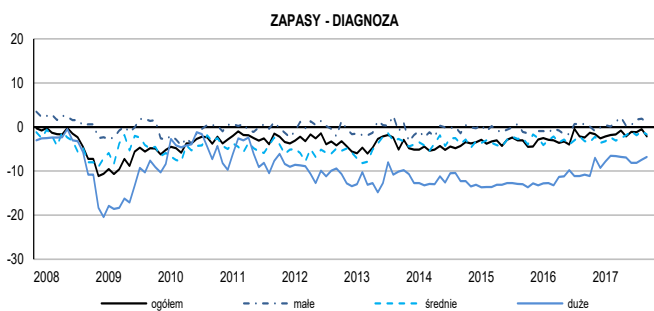
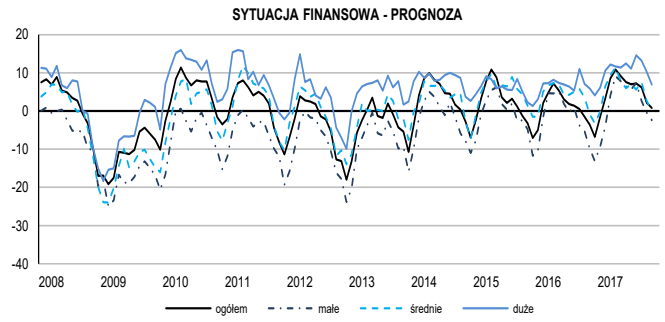
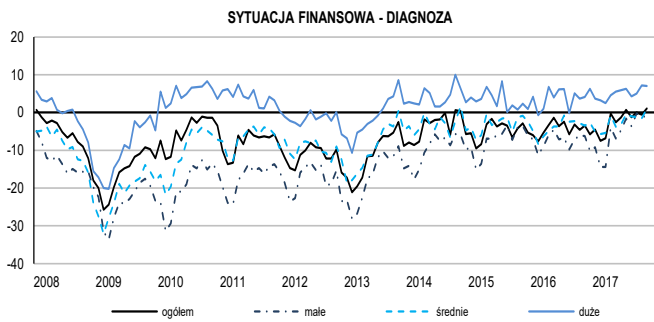
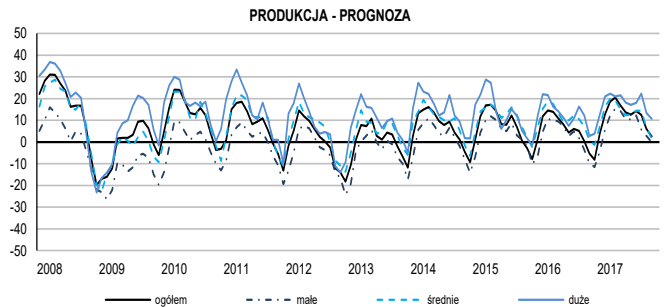
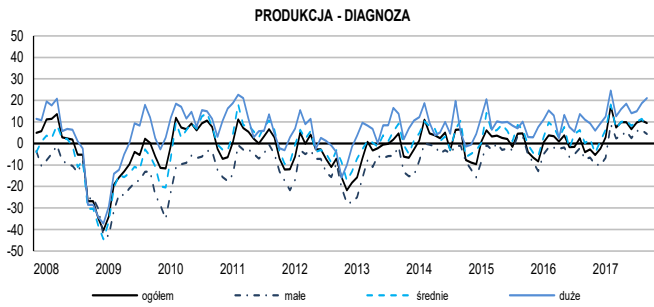
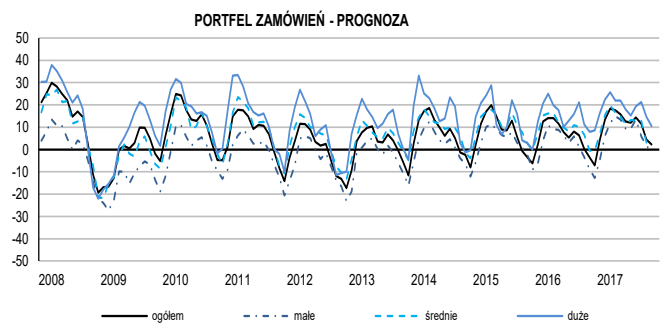
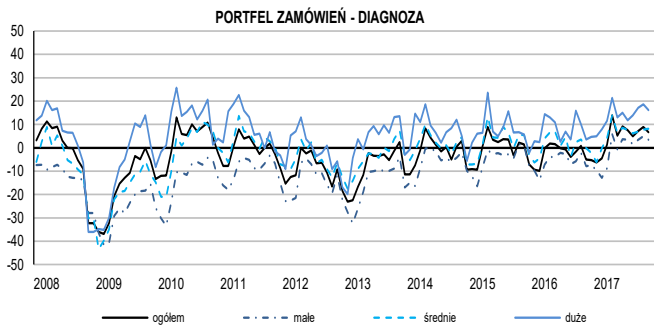


Przedsiębiorstwa ze wszystkich klas wielkości oceniają koniunkturę podobnie jak przed miesiącem, najlepiej – firmy duże (o liczbie pracujących 250 i więcej osób). Najmniej korzystne opinie w zakresie koniunktury zgłaszają podmioty o liczbie pracujących od 10 do 249 osób.

W większości działów przetwórstwa przemysłowego oceny koniunktury są pozytywne. Najbardziej optymistyczne opinie dotyczące koniunktury formułują producenci mebli (plus 15,9 w listopadzie, plus 16,2 w październiku), pojazdów samochodowych, przyczep i naczep (plus 14,7 w listopadzie, plus 15,4 w październiku), pozostałego sprzętu transportowego (plus 14,2 w listopadzie, plus 15,7 w październiku), pozostałych wyrobów (plus 14,0 w listopadzie, plus 18,5 w październiku), chemikaliów i wyrobów chemicznych (plus 13,1 w listopadzie, plus 8,4 w październiku), gumy i wyrobów z gumy (plus 12,6 w październiku i listopadzie), wyrobów farmaceutycznych (plus 12,4 w listopadzie, plus 16,3 w październiku), papieru i wyrobów z papieru (plus 12,4 w listopadzie, plus 19,5 w październiku). Negatywne oceny koniunktury sygnalizują jedynie producenci odzieży (minus 6,3 w listopadzie, minus 6,4 w październiku) oraz metali (minus 3,2 w listopadzie, minus 0,9 w październiku).

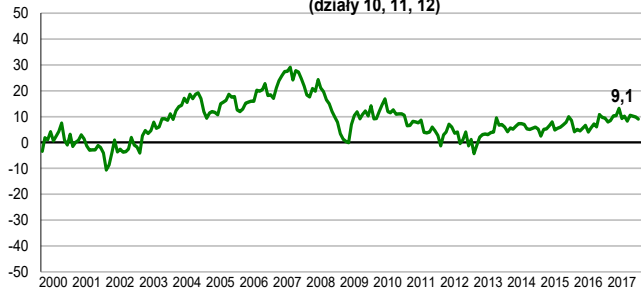
<sup>1</sup> Wyniki opracowano na podstawie danych uzyskanych od 3281 z ok. 3500 podmiotów objętych badaniem.

# SYTUACJA PRZEDSIĘBIORSTW W POSZCZEGÓLNYCH KLASACH WIELKOŚCI - WYBRANE WSKAŹNIKI

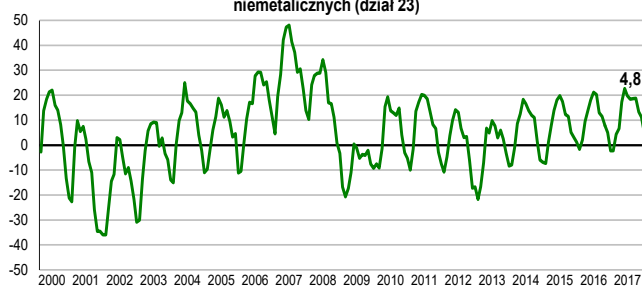


# WSKAŹNIKI OGÓLNEGO KLIMATU KONIUNKTURY

**Produkcja artykułów spożywczych, napojów, wyrobów tytoniowych (działy 10, 11, 12)**



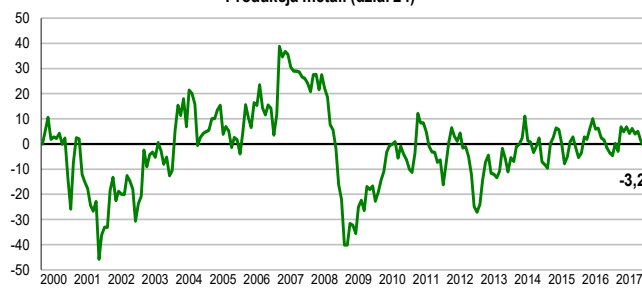
**Produkcja wyrobów z pozostałych mineralnych surowców niemetalicznych (dział 23)**



**Produkcja odzież (dział 14)**



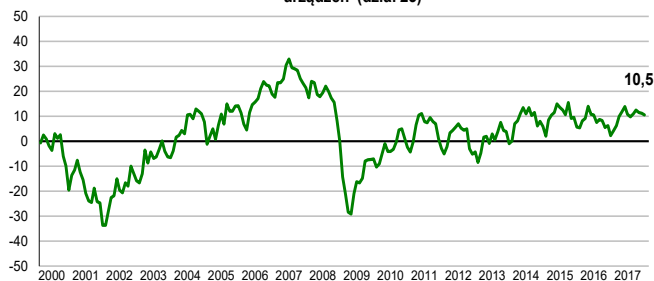
**Produkcja metali (dział 24)**



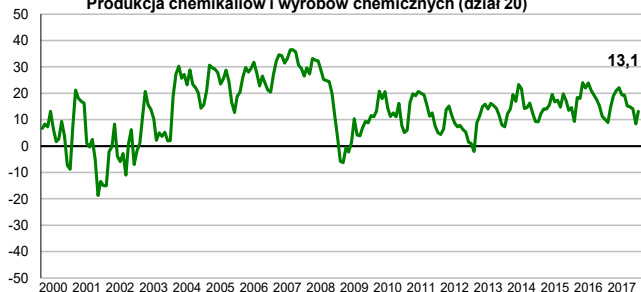
**Produkcja wyrobów z drewna oraz korka (dział 16)**



**Produkcja metalowych wyrobów gotowych, z wyłączeniem maszyn i urządzeń (dział 25)**



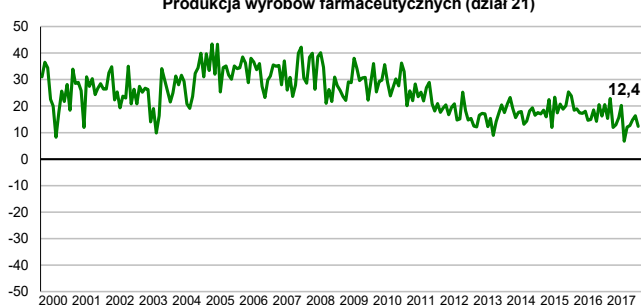
**Produkcja chemikaliów i wyrobów chemicznych (dział 20)**



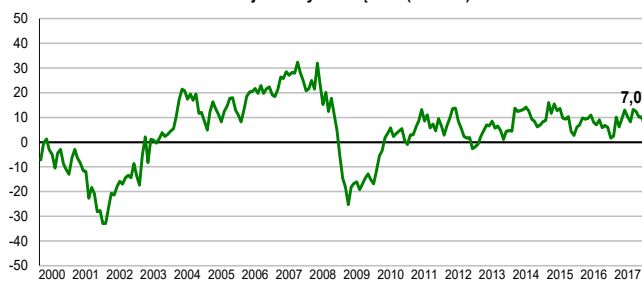
**Produkcja urządzeń elektrycznych (dział 27)**



**Produkcja wyrobów farmaceutycznych (dział 21)**



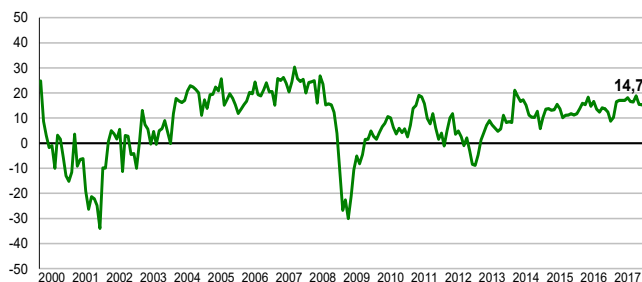
**Produkcja maszyn i urządzeń (dział 28)**



**Produkcja wyrobów z gumy i tworzyw sztucznych (dział 22)**

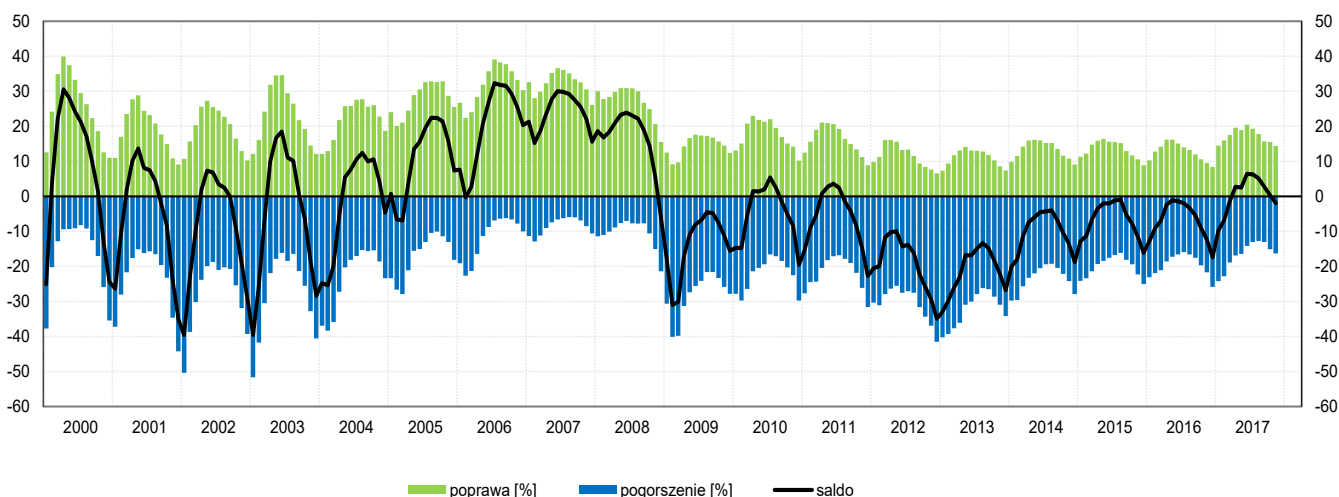


**Produkcja pojazdów samochodowych, przyczep i naczep (dział 29)**



## 2. Budownictwo<sup>1</sup>

### OGÓLNY KLIMAT KONIUNKTURY W SEKCJI BUDOWNICTWO

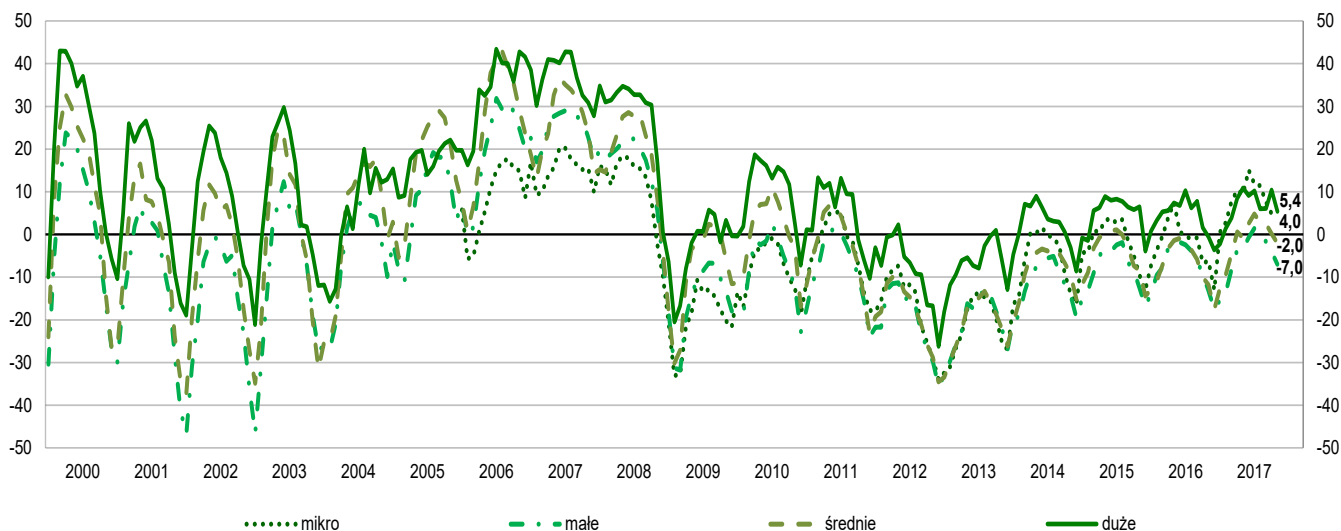


W listopadzie ogólny klimat koniunktury w budownictwie kształtuje się na poziomie minus 1,9 (przed miesiącem plus 0,4). Poprawę koniunktury sygnalizuje 14,4% przedsiębiorstw, a jej pogorszenie – 16,3% (przed miesiącem odpowiednio 15,5% i 15,1%). Pozostałe przedsiębiorstwa uznają, że ich sytuacja nie ulega zmianie.

Oceny **portfela zamówień i produkcji budowlano-montażowej** są nieznacznie negatywne po raz pierwszy od maja br. Bieżąca **sytuacja finansowa** oceniana jest niekorzystnie. Odpowiednie oczekiwania są bardziej pesymistyczne od przewidywań formułowanych w październiku. Nadal sygnalizowany jest wzrost **opóźnień płatności** za wykonane roboty budowlano-montażowe. Listopad jest drugim z kolei miesiącem, w którym prognozowane jest niewielkie ograniczenie **zatrudnienia**. Zapowiadany jest nieznaczny wzrost **cen** robót budowlano-montażowych.

Spośród badanych podmiotów 30,3% (przed rokiem 24,3%) planuje prowadzenie prac budowlano-montażowych za granicą. Dyrektorzy tych przedsiębiorstw spodziewają się nieznacznego spadku **portfela zamówień na roboty budowlano-montażowe na rynkach zagranicznych**, zbliżonego do prognozowanego przed miesiącem.

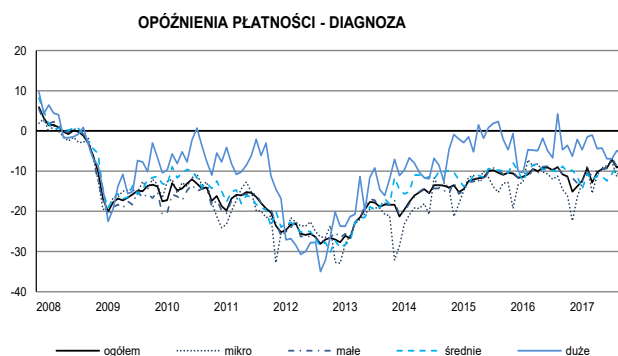
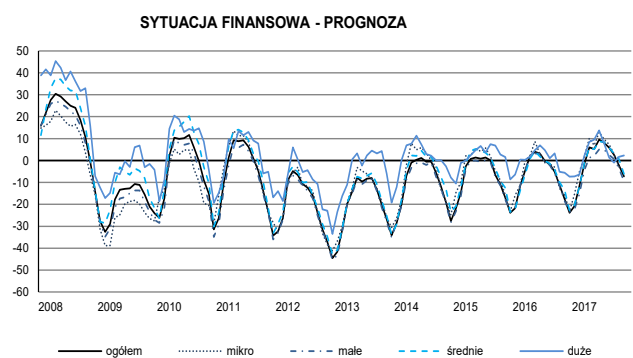
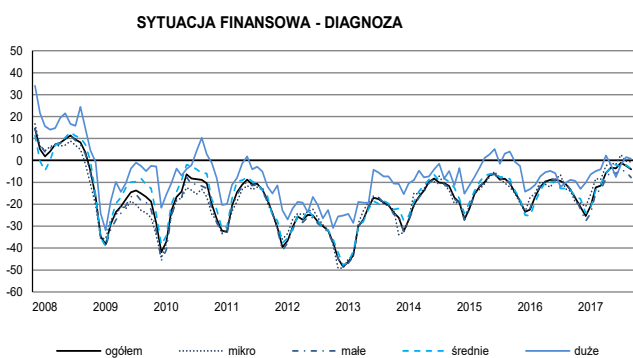
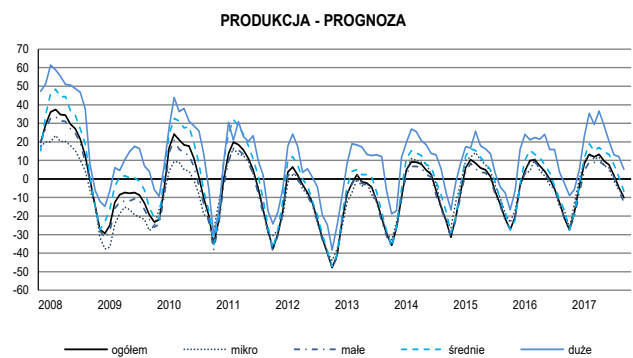
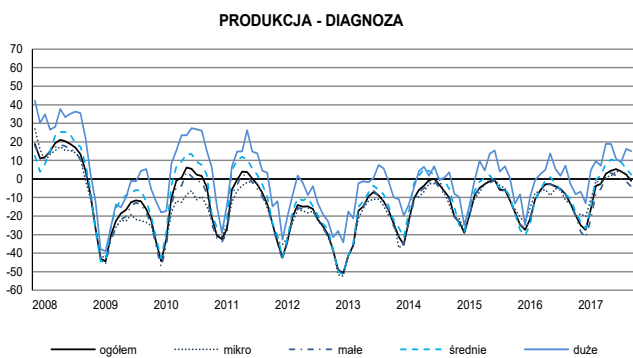
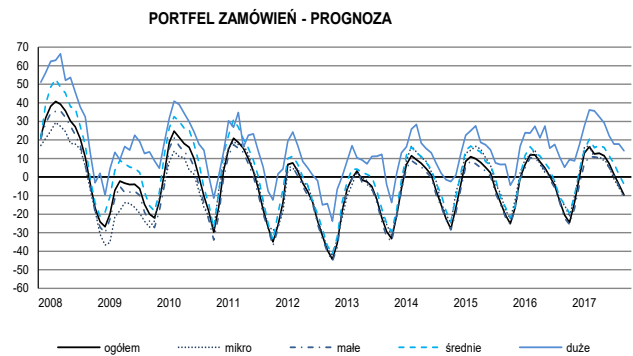
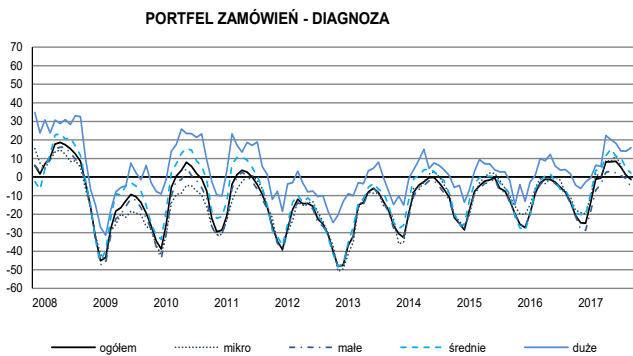
### OGÓLNY KLIMAT KONIUNKTURY WEDŁUG KLAS WIELKOŚCI



<sup>1</sup> Wyniki opracowano na podstawie danych uzyskanych od 4124 z ok. 5000 podmiotów objętych badaniem.

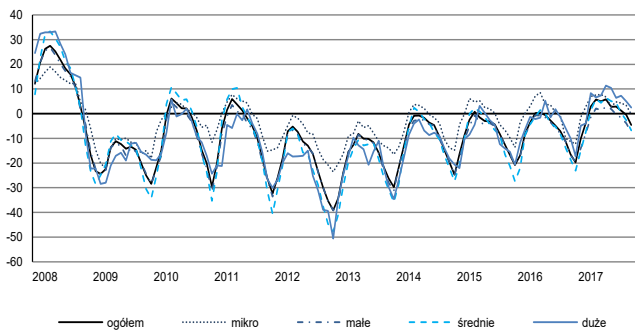
# SYTUACJA PRZEDSIĘBIORSTW W POSZCZEGÓLNYCH KLASACH WIELKOŚCI - WYBRANE WSKAŹNIKI

W listopadzie oceny ogólnego klimatu koniunktury są pozytywne jedynie w jednostkach najmniejszych (o liczbie pracujących do 9 osób) i dużych (o liczbie pracujących 250 i więcej osób). Diagnozy portfela zamówień, produkcji budowlano-montażowej i sytuacji finansowej w przedsiębiorstwach dużych są pozytywne, podobnie jak oceny jednostek średnich (o liczbie pracujących od 50 do 249 osób) w zakresie portfela zamówień i produkcji budowlano-montażowej. Prognozy portfela zamówień, produkcji budowlano-montażowej i sytuacji finansowej formułowane przez jednostki o liczbie pracujących do 249 osób są pesymistyczne, gorsze od przewidywań zgłaszanych przed miesiącem, natomiast prognozy dyrektorów przedsiębiorstw dużych (o liczbie pracujących 250 i więcej osób) są pozytywne.

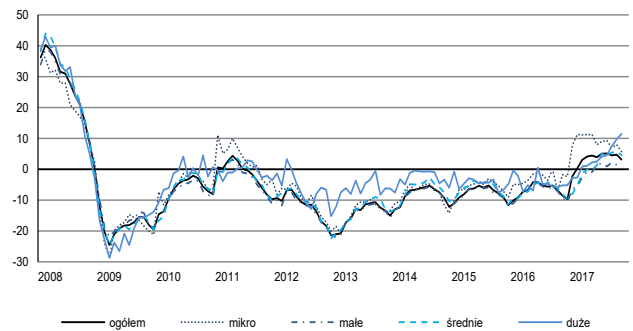


## SYTUACJA PRZEDSIĘBIORSTW W POSZCZEGÓLNYCH KLASACH WIELKOŚCI - WYBRANE WSKAŹNIKI cd.

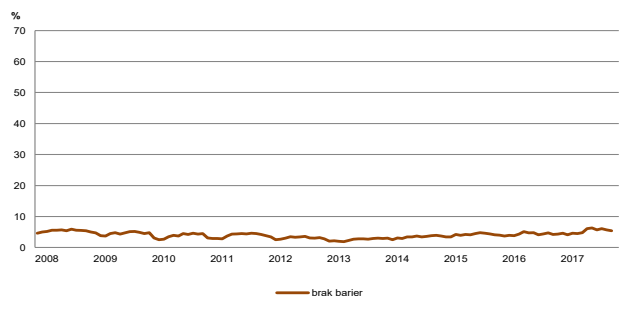
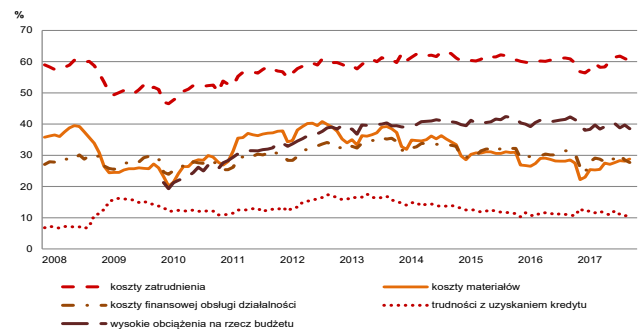
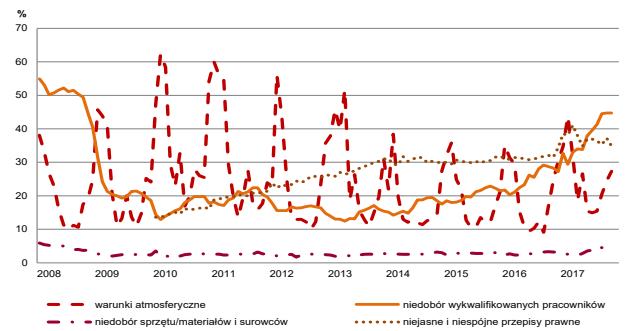
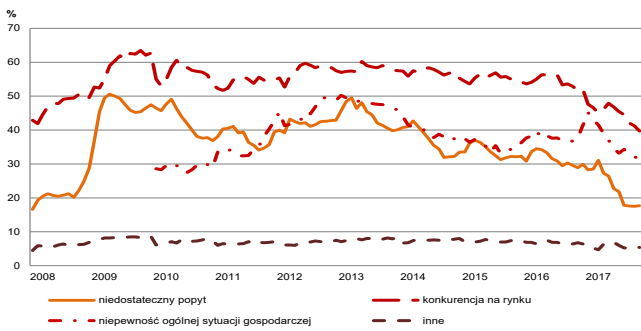
ZATRUDNIENIE - PROGNOZA



CENY - PROGNOZA

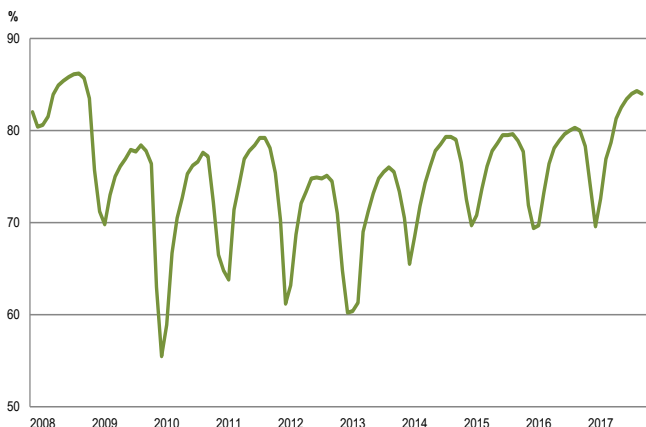


### BARIERY DZIAŁALNOŚCI



W listopadzie br. 5,4% przedsiębiorców deklaruje, że nie napotyka na **bariery w prowadzeniu bieżącej działalności** (4,2% przed rokiem). Największe trudności napotymane przez przedsiębiorstwa zgłaszające bariery związane są z kosztami zatrudnienia (60,2% w listopadzie br., 60,9% przed rokiem). Stopniowo zwiększające się od połowy 2013 r. znaczenie bariery związanej z niedoborem wykwalifikowanych pracowników od czterech miesięcy utrzymuje się na zbliżonym poziomie (w porównaniu z listopadem 2016 r. wzrosło w największym stopniu – z 28,3% do 44,7%). Mimo że bariera związana z konkurencją na rynku wskazywana jest wciąż przez duży odsetek respondentów, jej znaczenie od kilku miesięcy maleje i w skali roku uciążliwość tej bariery spadła najbardziej (z 51,6% do 39,7%). Zmniejszające się od początku roku trudności wynikające z niedostatecznego popytu utrzymują się od sierpnia br. na podobnym poziomie (w skali roku znaczenie tej bariery spadło w istotnym stopniu – z 28,9% do 17,7%).

### WYKORZYSTANIE MOCY PRODUKCYJNYCH

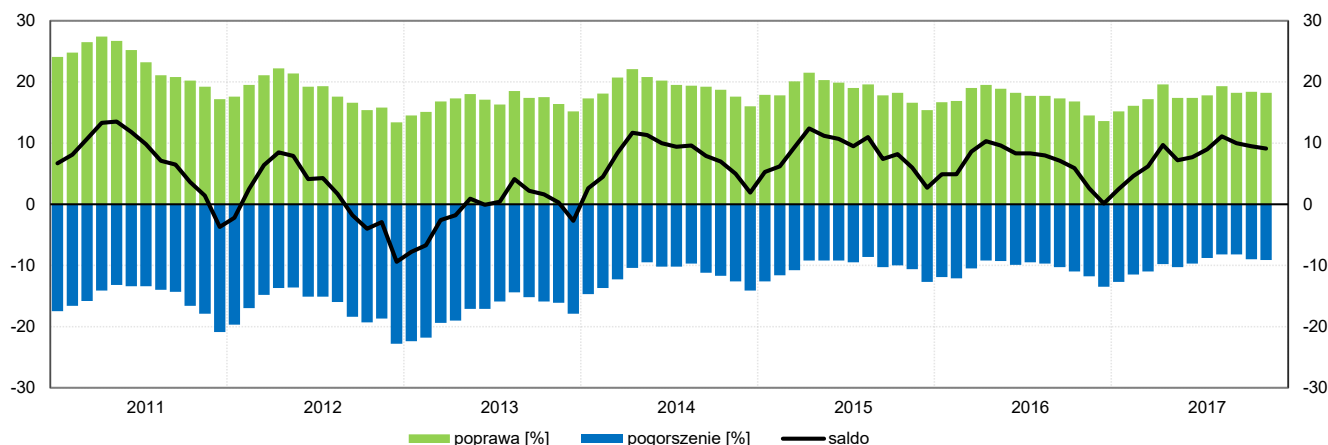


Od 2013 r. zwiększa się stopniowo **wykorzystanie mocy produkcyjnych** (75,5% w listopadzie 2013 r., 79,0% w listopadzie 2014 r.). W listopadzie br. kształtuje się ono na poziomie 84,0%, wyższym od odnotowanego w analogicznym miesiącu ostatnich dwóch lat (80,0% przed rokiem, 78,9% w listopadzie 2015 r.).

W bieżącym miesiącu 7,5% przedsiębiorstw budowlanych ocenia swoje **aktualne moce produkcyjne** (przy posiadanym portfelu zamówień i przewidywanych zmianach popytu) jako zbyt duże, 79,6% jako wystarczające, a 12,9% jako zbyt małe (przed rokiem odpowiednio: 14,6%, 74,3%, 11,1%).

### 3. Handel hurtowy<sup>1</sup>

#### OGÓLNY KLIMAT KONIUNKTURY W HANDLU HURTOWYM

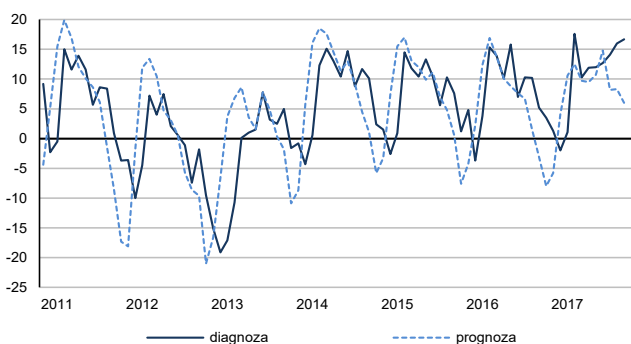


Ogólny klimat koniunktury w **handlu hurtowym** kształtuje się w listopadzie na poziomie plus 9,1 (plus 9,5 w październiku). Poprawę koniunktury sygnalizuje 18,2% badanych przedsiębiorstw, pogorszenie – 9,1% (przed miesiącem odpowiednio 18,4% i 9,0%). Pozostałe podmioty uznają, że ich sytuacja nie ulega zmianie.

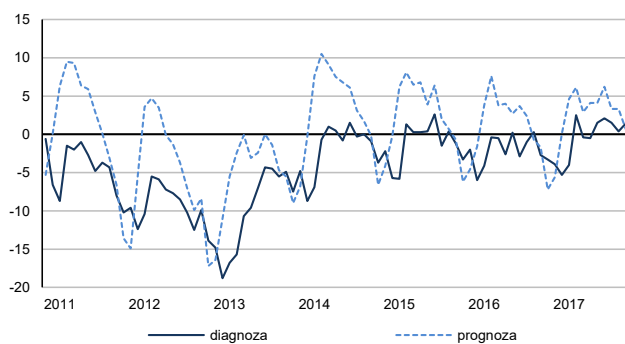
Oceny **sprzedaży** są optymistyczne i lepsze od zgłaszanych w ostatnich sześciu miesiącach. Utrzymują się pozytywne diagnozy **sytuacji finansowej**. Korzystne przewidywania w tym zakresie są nieco ostrożniejsze od formułowanych przed miesiącem. Stan **zapasów** towarów jest nadal uznawany przez przedsiębiorców za nadmierny, w związku z tym wzrost **zamówień towarów** u dostawców może być mniejszy niż zakładano w październiku. Planowane jest zwiększenie **zatrudnienia**, nieco bardziej znaczące od prognozowanego w październiku. Przedsiębiorcy przewidują, że **ceny** towarów będą rosnać nieznacznie wolniej niż przewidywano przed miesiącem.

#### SYTUACJA PRZEDSIĘBIORSTW - WYBRANE WSKAŹNIKI

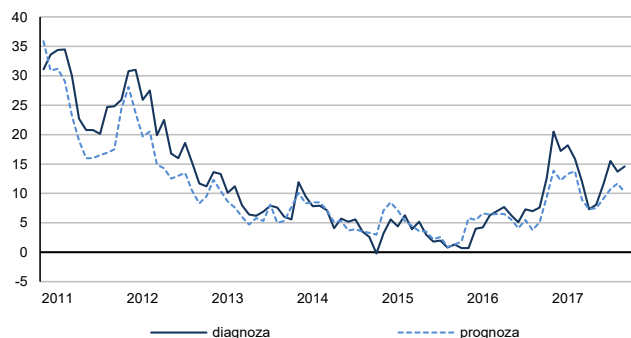
SPRZEDAŻ - OGÓŁEM



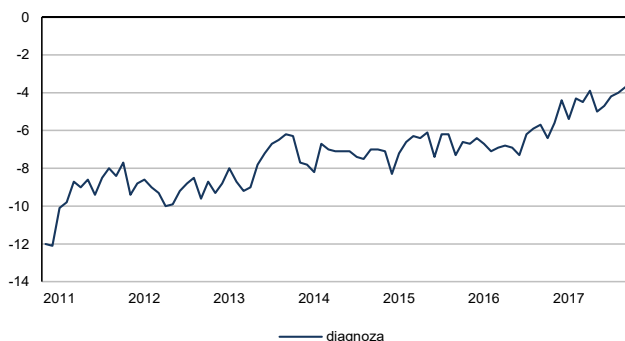
SYTUACJA FINANSOWA - OGÓŁEM



CENY - OGÓŁEM



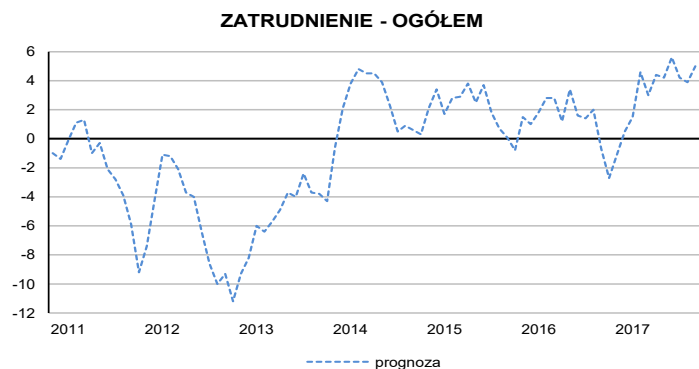
ZAPASY - OGÓŁEM



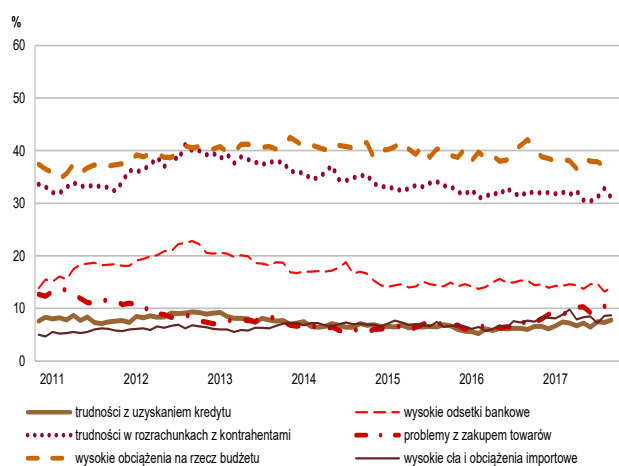
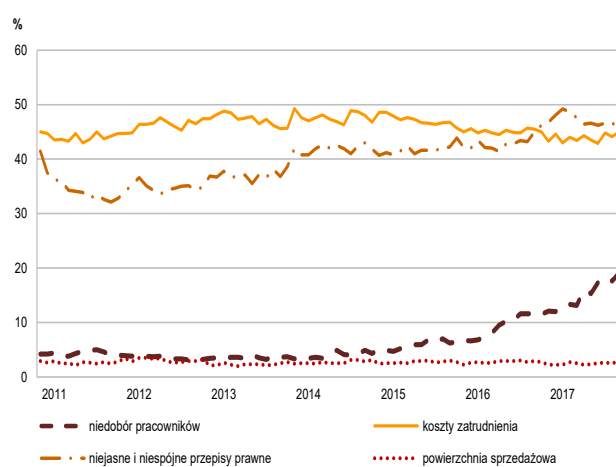
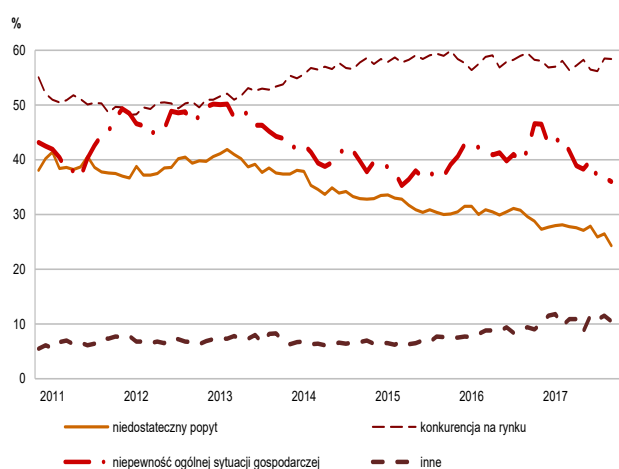
<sup>1</sup> Wyniki opracowano na podstawie danych uzyskanych od 3751 z ok. 4400 podmiotów objętych badaniem.



## SYTUACJA PRZEDSIĘBIORSTW - WYBRANE WSKAŹNIKI cd.



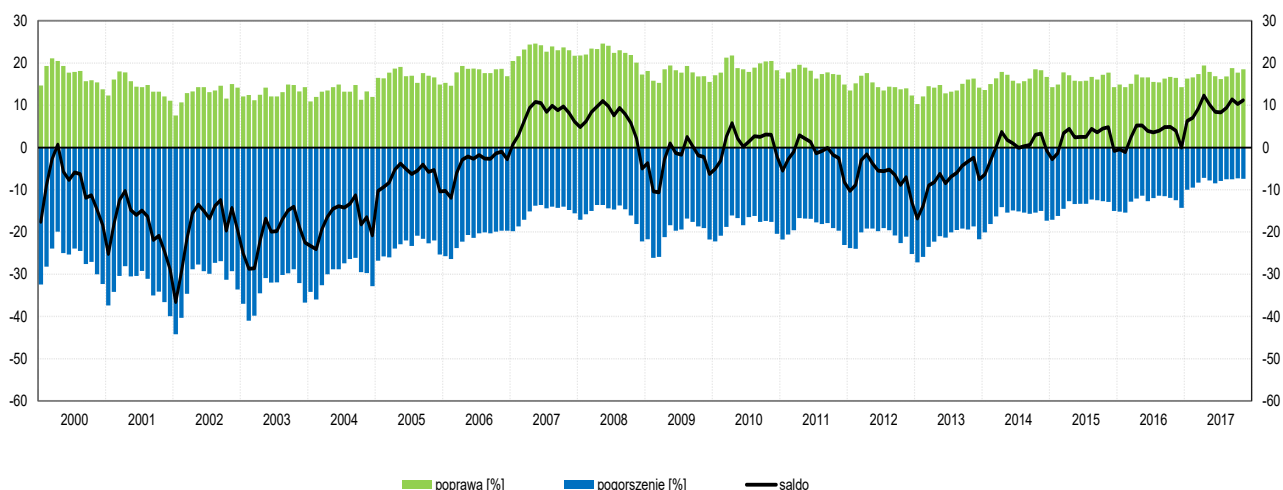
## BARIERY DZIAŁALNOŚCI



Spośród badanych jednostek, w listopadzie br. 5,8% podmiotów (5,6% przed rokiem) nie odczuwa żadnych **barier w prowadzeniu bieżącej działalności**. Największe trudności napotykaną przez przedsiębiorców zgłaszających bariery związane są z konkurencją na rynku (58,4% w listopadzie br., 59,5% w analogicznym miesiącu ub. r.). Od początku 2015 r. firmy zgłaszają stopniowy wzrost odczuwania trudności związanych z niedoborem pracowników – jest to również bariera, której znaczenie najbardziej wzrosło w ujęciu rocznym (19,1% w listopadzie br., 11,6% przed rokiem). Barrierami, których znaczenie w skali roku spadło w największym stopniu są niepewność ogólnej sytuacji gospodarczej (z 41,7% do 36,0%), wysokie obciążenia na rzecz budżetu (z 42,1% do 36,6%) oraz niedostateczny popyt (z 29,6% do 24,3%).

## 4. Handel detaliczny <sup>1</sup>

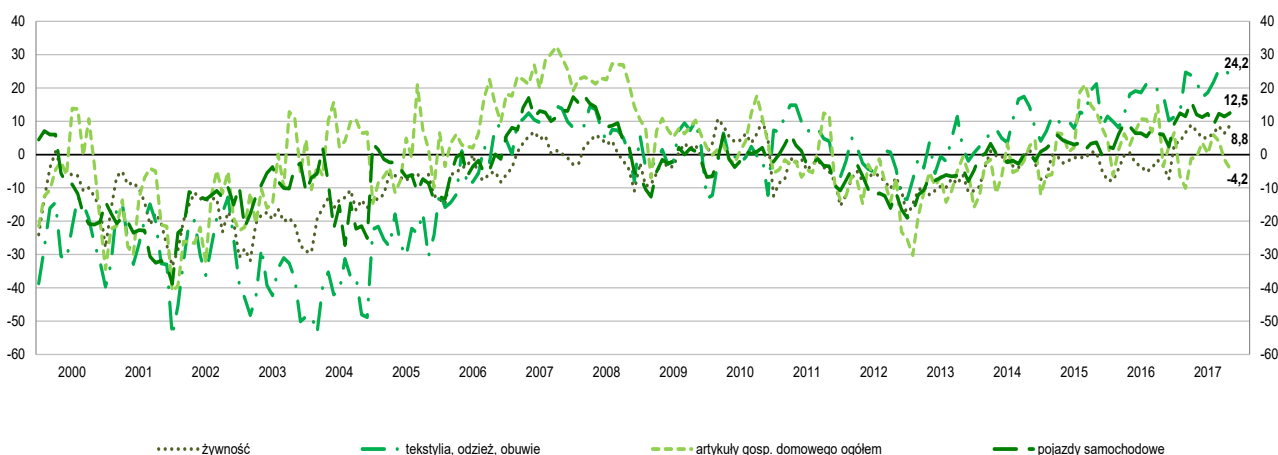
### OGÓLNY KLIMAT KONIUNKTURY W HANDLU DETALICZNYM



Ogólny klimat koniunktury w **handlu detalicznym** kształtuje się w listopadzie na poziomie plus 11,2 (plus 10,3 w październiku). Poprawę koniunktury sygnalizuje 18,5% badanych przedsiębiorstw, pogorszenie – 7,4% (przed miesiącem odpowiednio 17,7% i 7,3%). Pozostałe podmioty uznają, że ich sytuacja nie ulega zmianie.

Diagnozy i prognozy **sprzedaży** są bardziej korzystne od zgłaszanych w ostatnich sześciu miesiącach. Utrzymują się pozytywne oceny i przewidywania dotyczące **sytuacji finansowej**. Stan **zapasów** towarów jest nadal uznawany za nadmierny. W związku z bardziej optymistycznymi prognozami sprzedaży, możliwy jest dalszy wzrost **zamówień towarów** u dostawców. Prognozy zwiększenia **zatrudnienia** są zbliżone do formułowanych w październiku. Dyrektorzy firm przewidują wzrost **cen**, choć nieco mniejszy od planowanego w październiku.

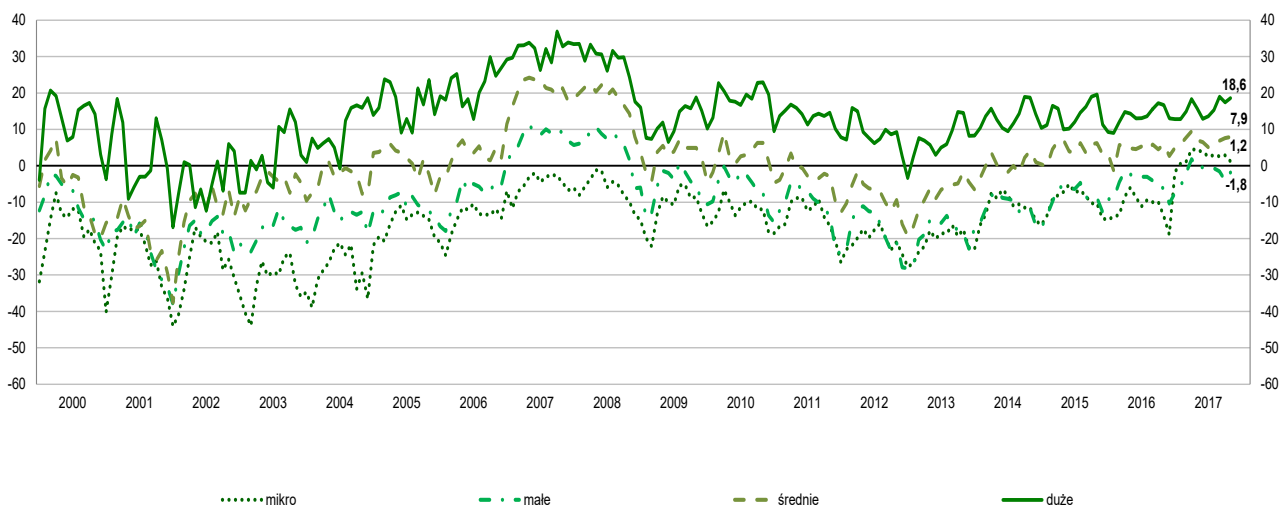
### OGÓLNY KLIMAT KONIUNKTURY WEDŁUG WYBRANYCH BRANŻ



W bieżącym miesiącu w większości **prezentowanych branż handlowych** oceny koniunktury są pozytywne: tekstylia, odzież, obuwie (plus 24,2 w listopadzie, plus 25,0 w październiku), pojazdy samochodowe (plus 12,5 w listopadzie, plus 11,4 miesiąc wcześniej) oraz żywność (plus 8,8 w listopadzie, plus 6,4 w październiku). Jako jedyne koniunkturę negatywnie oceniają jednostki z branży artykuły gospodarstwa domowego ogółem (minus 4,2 w listopadzie, minus 1,5 przed miesiącem).

<sup>1</sup> Wyniki opracowano na podstawie danych uzyskanych od 4179 z ok. 5100 podmiotów objętych badaniem.

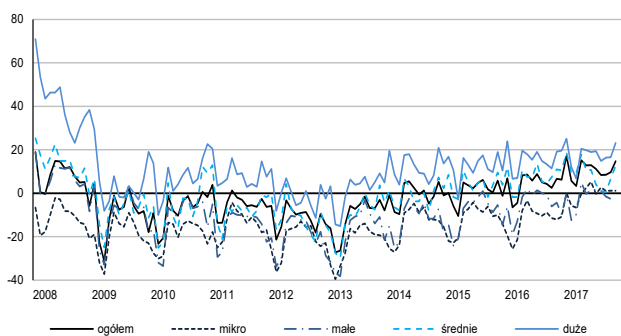
## OGÓLNY KLIMAT KONIUNKTURY WEDŁUG KLAS WIELKOŚCI



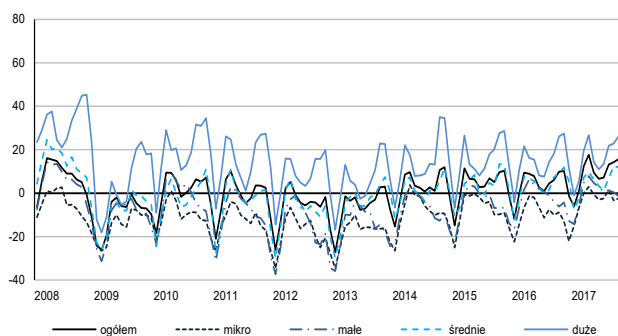
Przedstawiciele wszystkich **klas wielkości** w listopadzie oceniają ogólny klimat koniunktury optymistycznie, poza jednostkami małymi (o liczbie pracujących od 10 do 49 osób), które zgłaszają mniej pesymistyczne niż w październiku oceny w tym zakresie. Najbardziej korzystne i nieco lepsze niż przed miesiącem oceny koniunktury formują jednostki duże (o liczbie pracujących 250 i więcej osób).

## SYTUACJA PRZEDSIĘBIORSTW W POSZCZEGÓLNYCH KLASACH WIELKOŚCI - WYBRANE WSKAŹNIKI

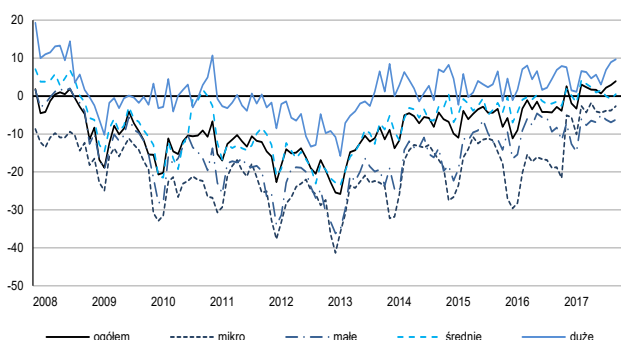
SPRZEDAŻ - DIAGNOZA



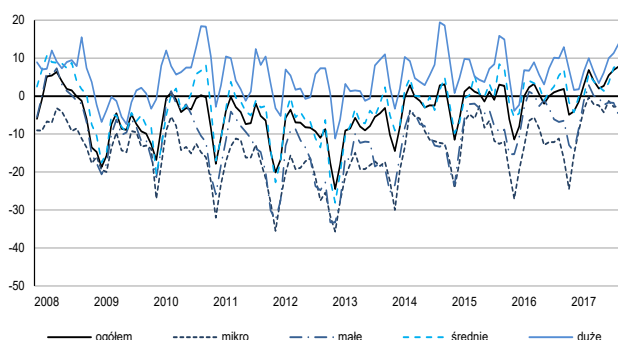
SPRZEDAŻ - PROGNOZA



SYTUACJA FINANSOWA - DIAGNOZA

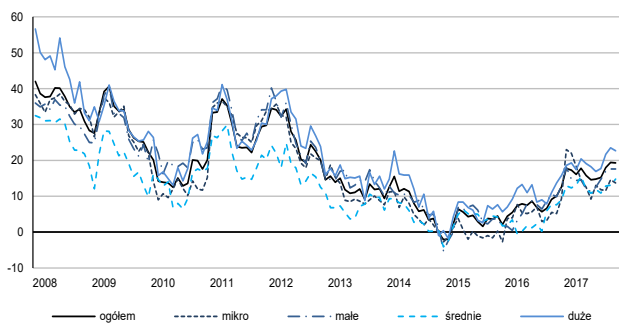


SYTUACJA FINANSOWA - PROGNOZA

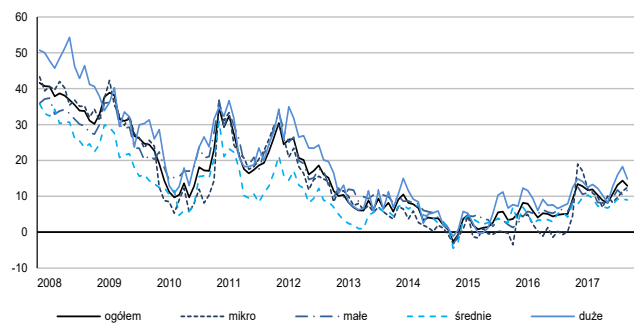


## SYTUACJA PRZEDSIĘBIORSTW W POSZCZEGÓLNYCH KLASACH WIELKOŚCI - WYBRANE WSKAŹNIKI cd.

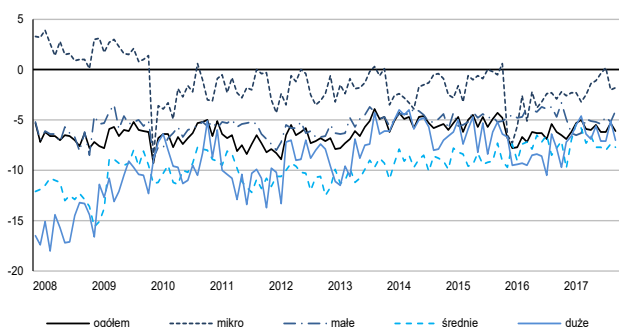
CENY - DIAGNOZA



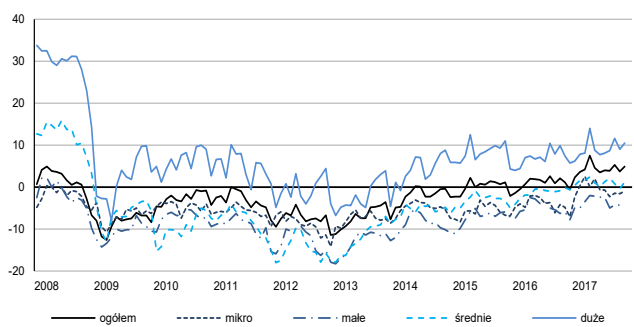
CENY - PROGNOZA



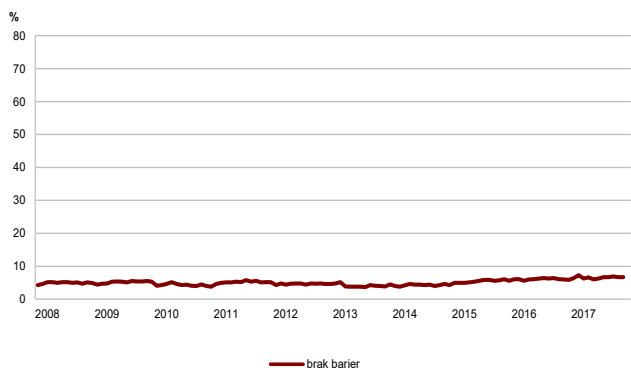
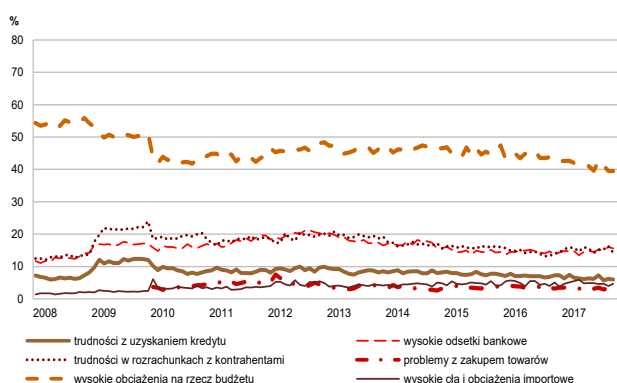
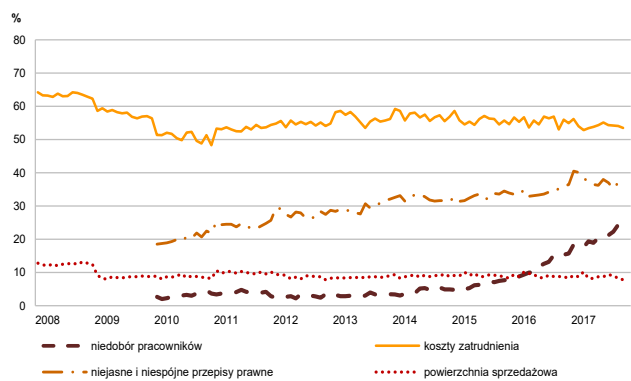
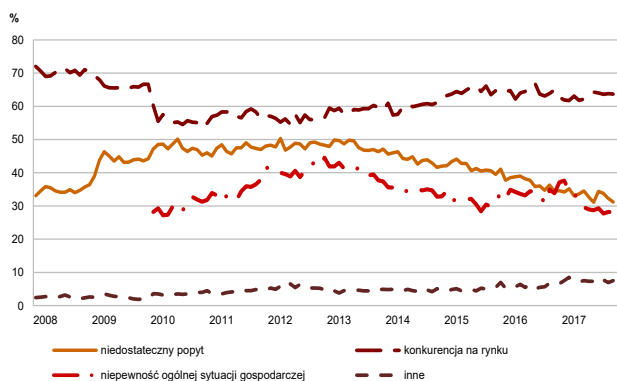
ZAPASY - DIAGNOZA



ZATRUDNIENIE - PROGNOZA



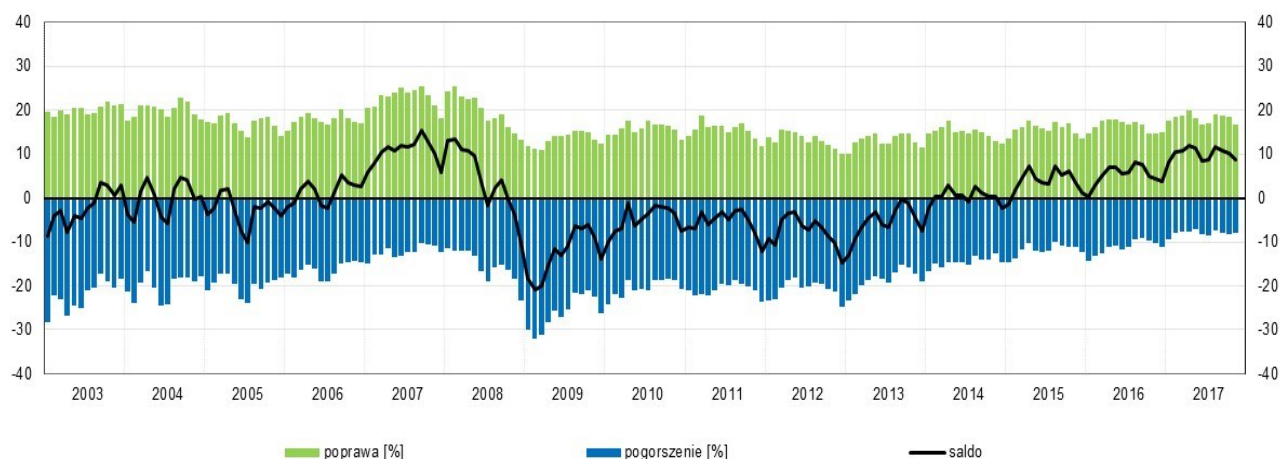
## BARIERY DZIAŁALNOŚCI



Spośród badanych jednostek, w listopadzie br. 6,7% podmiotów (6,0% przed rokiem) nie odczuwa żadnych **barier w prowadzeniu bieżącej działalności**. Wciąż największe trudności napotymane przez przedsiębiorców zgłaszających występowanie barier związane są z konkurencją na rynku (63,7% w listopadzie br., 64,9% w analogicznym miesiącu ub. r.) oraz kosztami zatrudnienia (53,5% w listopadzie br., 56,0% przed rokiem). Od połowy 2015 r. firmy zgłaszają wzrost trudności związanych z niedoborem pracowników, jest to także bariera, której uciążliwość najbardziej wzrosła w skali roku (24,3% w listopadzie br., 15,4% przed rokiem). Bariery, której odczuwanie w ujęciu rocznym zmniejszyło się najbardziej jest niepewność ogólnej sytuacji gospodarczej (z 33,8% do 28,2%).

## 5. Usługi<sup>1</sup>

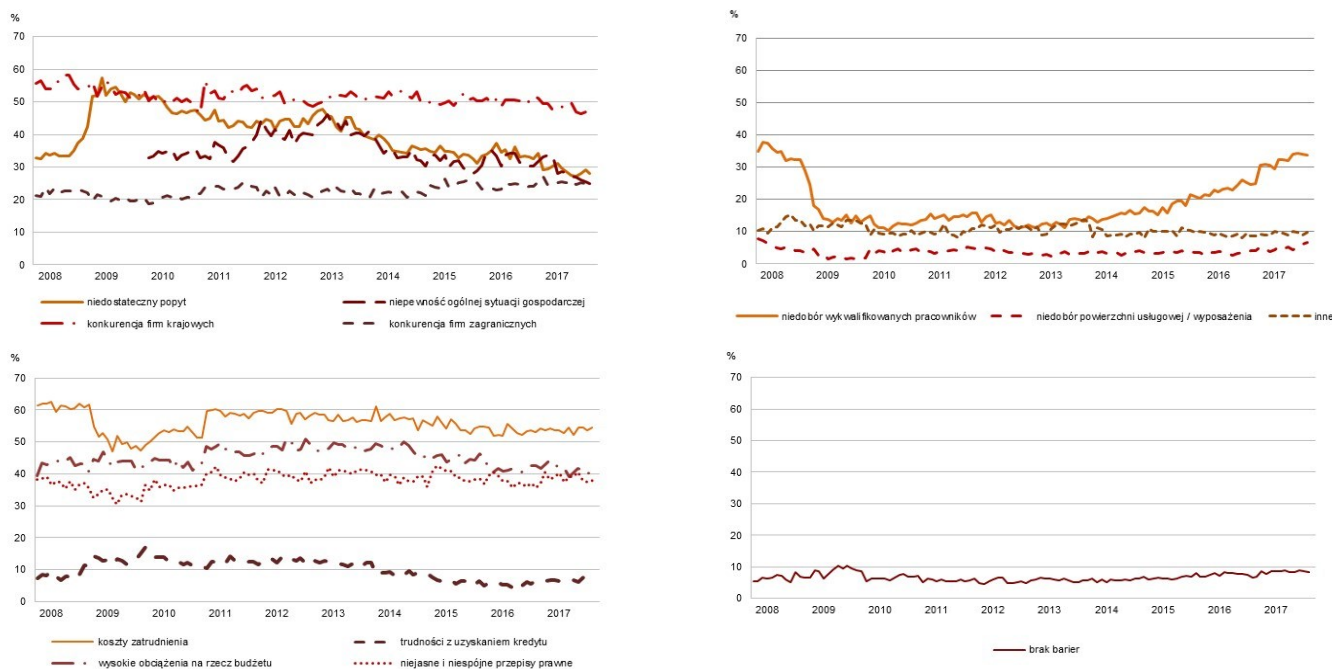
### OGÓLNY KLIMAT KONIUNKTURY W SEKCJI TRANSPORT I GOSPODARKA MAGAZYNOWA



W listopadzie wskaźnik ogólnego klimatu koniunktury w sekcji **transport i gospodarka magazynowa** kształtuje się na poziomie plus 8,8 (przed miesiącem plus 10,3). Poprawę koniunktury odnotowuje 16,8% badanych firm, a jej pogorszenie – 7,9% (w październiku odpowiednio 18,5% i 8,2%). Pozostałe jednostki uznają, że ich sytuacja nie ulega zmianie.

Mimo niewielkiej poprawy diagnoz **popytu, sprzedaży i sytuacji finansowej** odpowiednie przewidywania są gorsze od zgłaszanych w październiku (prognozy popytu i sprzedaży są pozytywne, a sytuacji finansowej – nieznacznie negatywne). Odnotowywany jest niewielki wzrost **opóźnień płatności** za wykonane usługi. Kierujący jednostkami planują wzrost **zatrudnienia**, podobny do prognozowanego w październiku. **Ceny** usług w najbliższych trzech miesiącach mogą nieznacznie rosnąć.

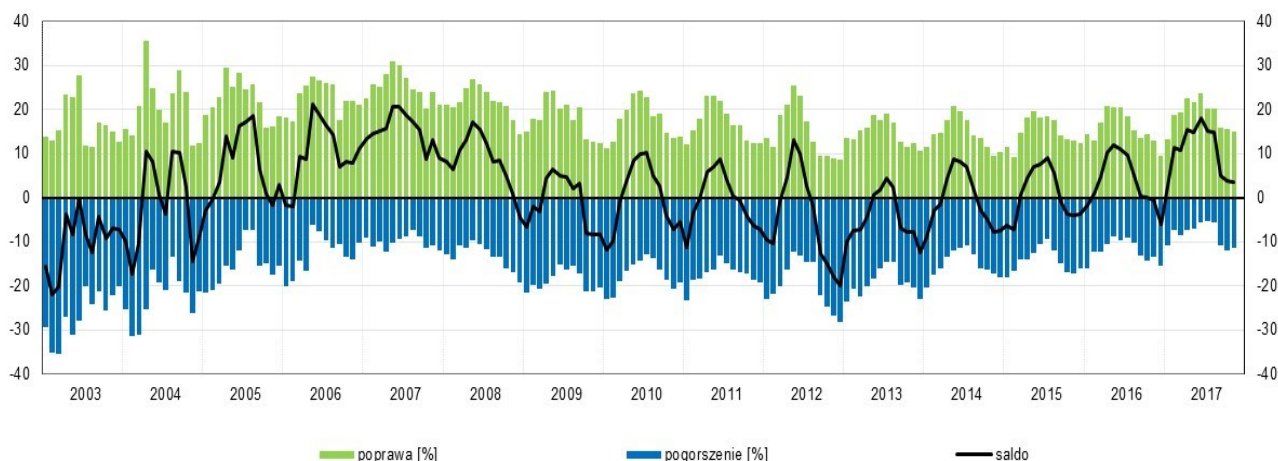
### BARIERY DZIAŁALNOŚCI



Odsetek przedsiębiorców nieodczuwających żadnych **barier w prowadzeniu bieżącej działalności** kształtuje się na poziomie 8,4% (przed rokiem 6,6%). Największe trudności wskazywane przez firmy zgłaszające bariery związane są z kosztami zatrudnienia (54,6% w listopadzie br., 53,1% przed rokiem) oraz konkurencją firm krajowych (47,8% w listopadzie br., 51,7% przed rokiem). Od 2014 r. rośnie uciążliwość bariery związanej z niedoborem wykwalifikowanych pracowników – jej znaczenie w skali roku wśród wszystkich barier wzrosło w największym stopniu (z 24,5% do 33,8%). Rzadziej niż w listopadzie ub. r. kierujący jednostkami wskazują barierę związaną z niepewnością ogólnej sytuacji gospodarczej (z 30,2% do 24,9%).

<sup>1</sup> Wyniki opracowano na podstawie danych uzyskanych od 4280 z ok. 5000 podmiotów objętych badaniem.

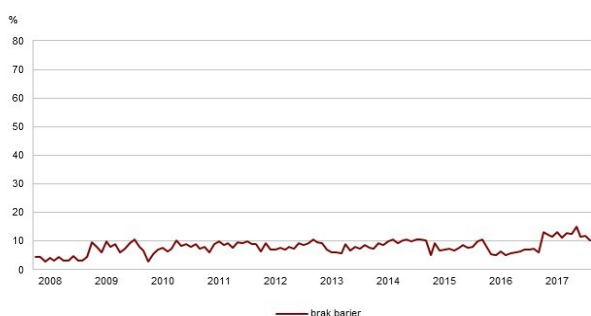
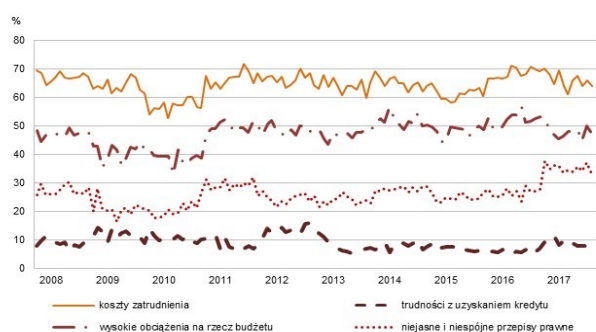
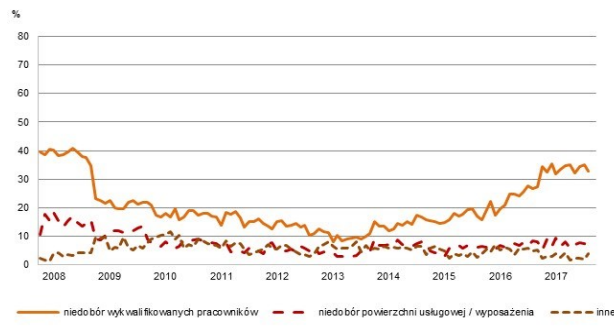
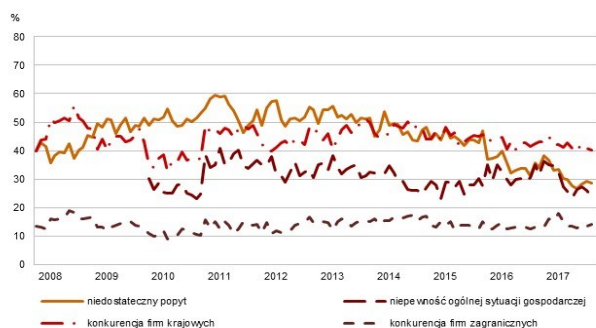
## OGÓLNY KLIMAT KONIUNKTURY W SEKCJI ZAKWATEROWANIE I GASTRONOMIA



W listopadzie wskaźnik ogólnego klimatu koniunktury w sekcji **zakwaterowanie i gastronomia** kształtuje się na poziomie plus 3,6 (przed miesiącem plus 3,8). Poprawę koniunktury odnotowuje 15,0% badanych firm, a jej pogorszenie – 11,4% (w październiku odpowiednio 15,7% i 11,9%). Pozostałe jednostki uznają, że ich sytuacja nie ulega zmianie.

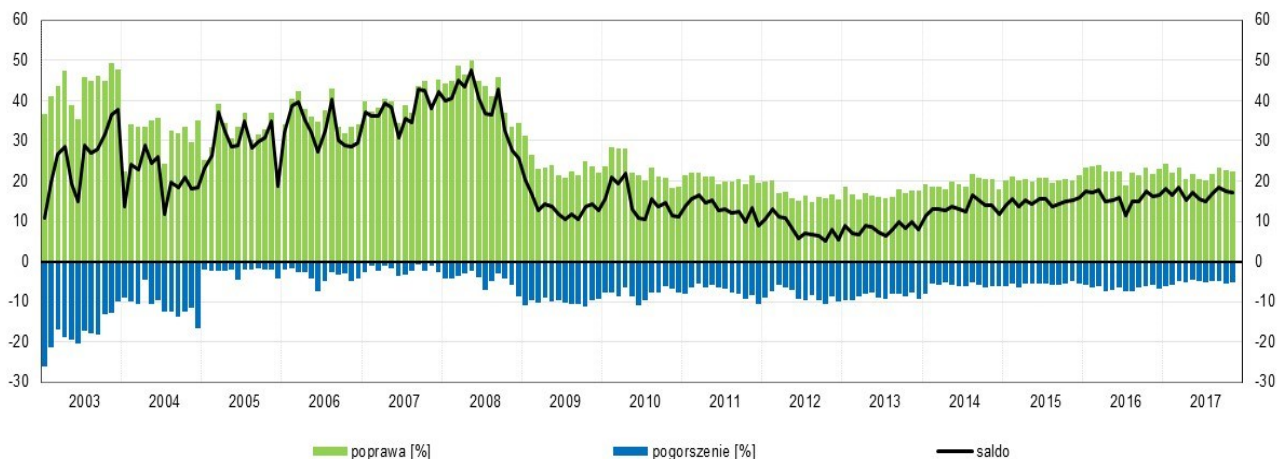
Bieżący **popyt** i **sprzedaż** są oceniane negatywnie, podobnie jak przed miesiącem. Przewidywania w tym zakresie są mniej pesymistyczne od zgłaszanych w październiku. Diagnozy **sytuacji finansowej** są niekorzystne po raz pierwszy od lutego br., a odpowiednie prognozy – negatywne, zbliżone do sygnalizowanych przed miesiącem. Zgłaszany jest nieznaczny spadek **opóźnień płatności** za wykonane usługi. Dyrektorzy jednostek przewidują mniejsze niż planowano w październiku redukcje **zatrudnienia**. W najbliższych trzech miesiącach można spodziewać się nieznacznego spadku **cen** usług, mniejszego niż w październiku.

## BARIERY DZIAŁALNOŚCI



Odsetek przedsiębiorców nieodczuwających żadnych **barier w prowadzeniu bieżącej działalności** kształtuje się na poziomie 10,2% (przed rokiem 7,2%). Największe trudności napotymane przez jednostki zgłaszające bariery związane są z kosztami zatrudnienia (63,9% w listopadzie br., 69,7% przed rokiem). W porównaniu z listopadem ub. r. w największym stopniu wzrosło znaczenie barier związanych z niejasnymi i niespójnymi przepisami prawnymi (z 26,9% do 33,3%) oraz z niedoborem wykwalifikowanych pracowników (z 26,6% do 32,7%), a spadło – bariery związanej z niepewnością ogólnej sytuacji gospodarczej (z 35,0% do 23,7%).

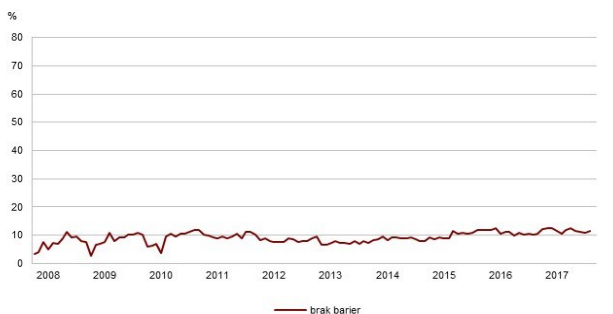
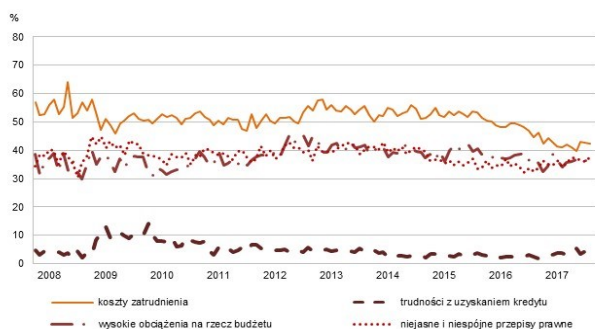
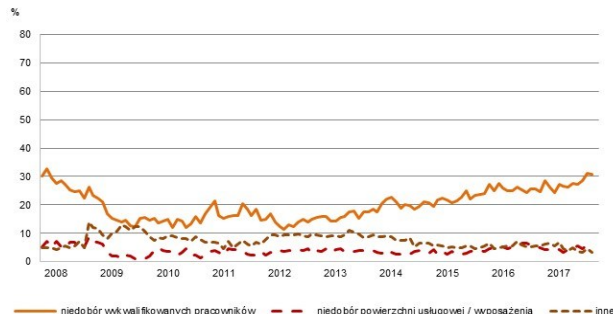
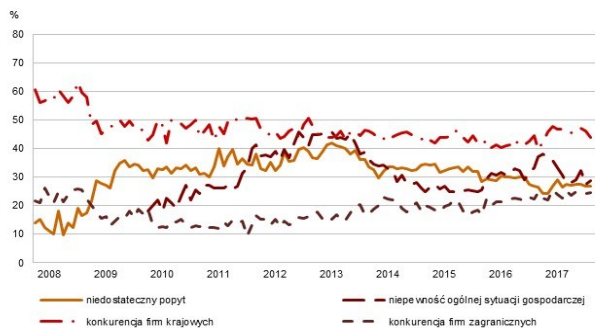
## OGÓLNY KLIMAT KONIUNKTURY W SEKCJI INFORMACJA I KOMUNIKACJA



W listopadzie wskaźnik ogólnego klimatu koniunktury w sekcji **informacja i komunikacja** kształtuje się na poziomie plus 17,1 (przed miesiącem plus 17,3). Poprawę koniunktury odnotowuje 22,4% badanych firm, a jej pogorszenie – 5,3% (w październiku odpowiednio 22,8% i 5,4%). Pozostałe jednostki uznają, że ich sytuacja nie ulega zmianie.

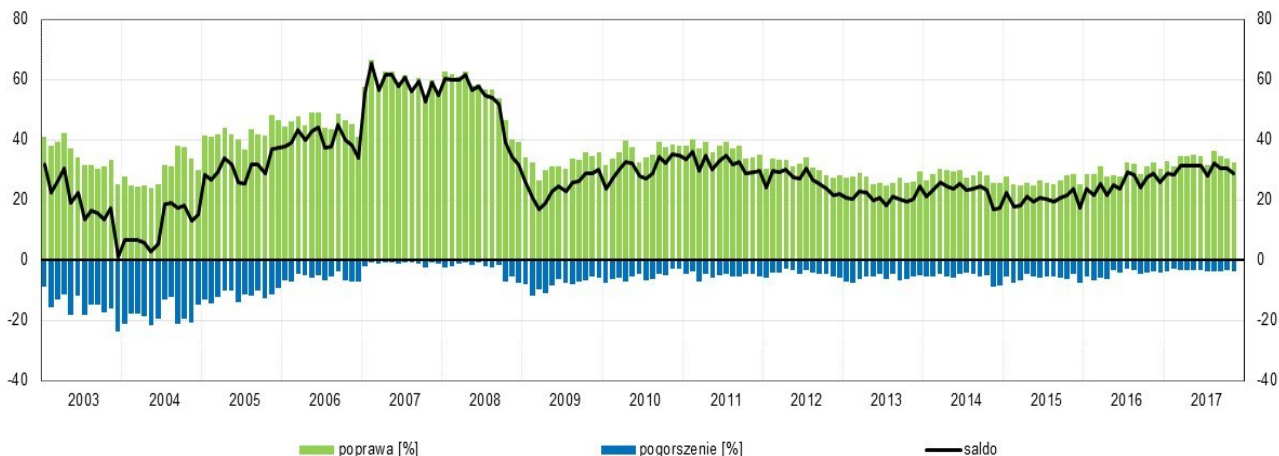
Od września br. diagnozy **popytu i sprzedaży** są coraz bardziej korzystne. Bieżąca **sytuacja finansowa** oceniana jest nieco bardziej pozytywnie niż przed miesiącem. Prognozy popytu i sprzedaży są nieznacznie mniej optymistyczne od zgłaszanych w październiku. Przewidywania dotyczące sytuacji finansowej są korzystne i zbliżone do sygnalizowanych przed miesiącem. Odnotowywany jest niewielki wzrost **opóźnień płatności** za wykonane usługi. Kierujący jednostkami planują wzrost **zatrudnienia**. W najbliższych trzech miesiącach można spodziewać się spadku **cen** usług.

## BARIERY DZIAŁALNOŚCI



Odsetek przedsiębiorców nieodczuwających żadnych **barier w prowadzeniu bieżącej działalności** kształtuje się na poziomie 11,4% (przed rokiem 10,3%). Największe trudności sygnalizowane przez firmy zgłaszające bariery związane są z konkurencją firm krajowych (43,9% w listopadzie br., 44,4% przed rokiem) oraz kosztami zatrudnienia (42,3% w listopadzie br., 44,5% przed rokiem). Od 2012 r. rośnie uciążliwość bariery związanej z niedoborem wykwalifikowanych pracowników – jej znaczenie wzrosło w istotnym stopniu w stosunku do listopada 2016 r. (z 25,6% do 30,7%). Nieco bardziej znaczący wzrost w skali roku odnotowano także dla bariery związanej z niejasnymi i niespójnymi przepisami prawnymi (z 32,3% do 38,0%).

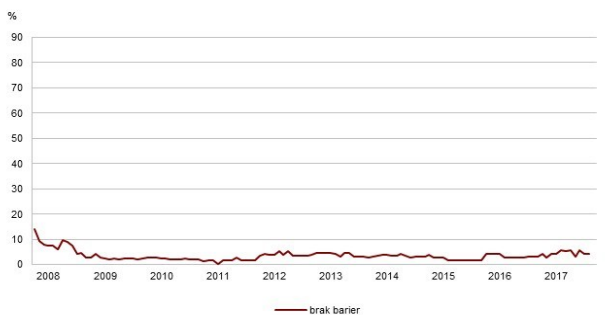
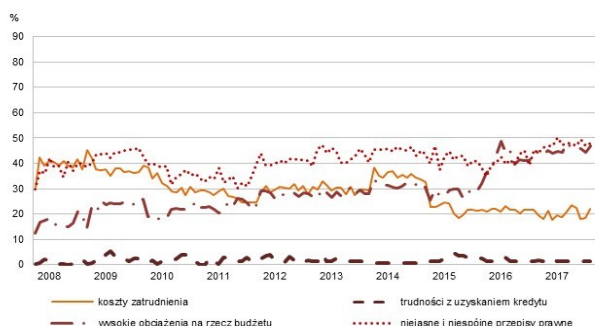
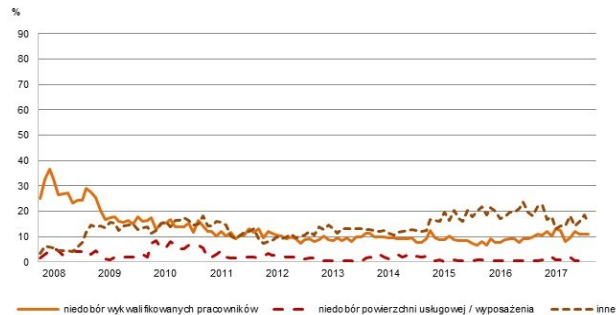
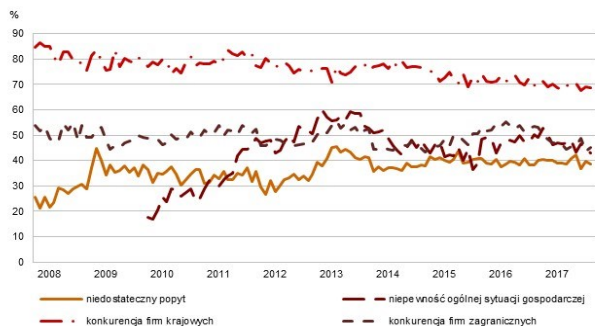
## OGÓLNY KLIMAT KONIUNKTURY W SEKCJI FINANSE I UBEZPIECZENIA



W listopadzie wskaźnik ogólnego klimatu koniunktury w sekcji **działalność finansowa i ubezpieczeniowa** kształtuje się na poziomie plus 28,8 (przed miesiącem plus 30,5). Poprawę koniunktury odnotowuje 32,5% badanych firm, a jej pogorszenie – 3,7% (w październiku odpowiednio 33,6% i 3,2%). Pozostałe jednostki uznają, że ich sytuacja nie ulega zmianie.

Bieżący **popyt** i **sytuacja finansowa** oceniane są nieco bardziej optymistycznie niż przed miesiącem, diagnozy **sprzedaży** są korzystne i zbliżone do odnotowanych w październiku. Odpowiednie prognozy są pozytywne, ale gorsze od zgłaszanych przed miesiącem. Sygnalizowany jest zmniejszenie się **opóźnień płatności** za wykonane usługi. Dyrektorzy jednostek zapowiadają nieco większe niż planowano przed miesiącem redukcje **zatrudnienia**. Prognozowany jest niewielki spadek **cen** usług.

## BARIERY DZIAŁALNOŚCI

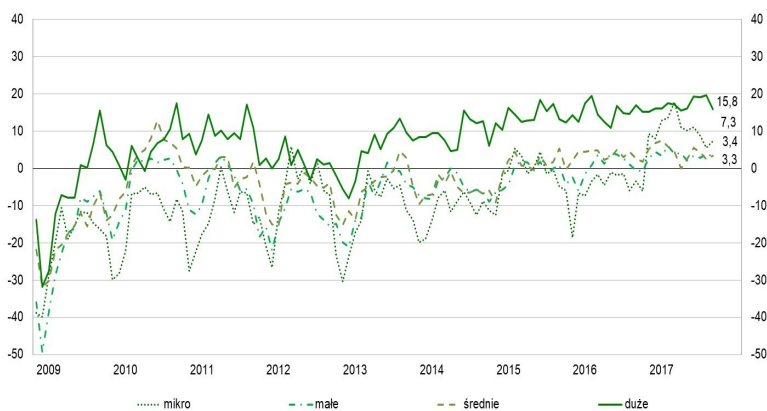


Odsetek przedsiębiorców nieodczuwających żadnych **barier w prowadzeniu bieżącej działalności** kształtuje się na poziomie 4,3% (przed rokiem 3,3%). Największe trudności napotymane przez przedsiębiorstwa zgłaszające bariery związane są z konkurencją firm krajowych (68,6% w listopadzie br., 69,7% przed rokiem). W skali roku w największym stopniu spadła uciążliwość barier związanych z konkurencją firm zagranicznych (z 53,6% do 45,3%) oraz niepewnością ogólnej sytuacji gospodarczej (z 50,2% do 43,1%).



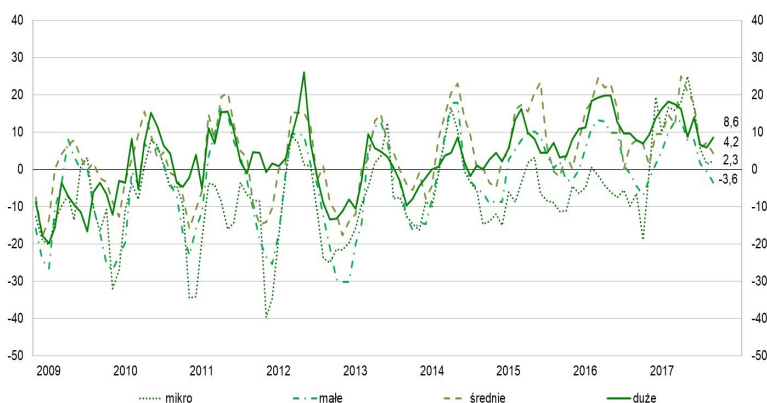
## OGÓLNY KLIMAT KONIUNKTURY W WYBRANYCH SEKCJACH WEDŁUG KLAS WIELKOŚCI

### TRANSPORT I GOSPODARKA MAGAZYNOWA



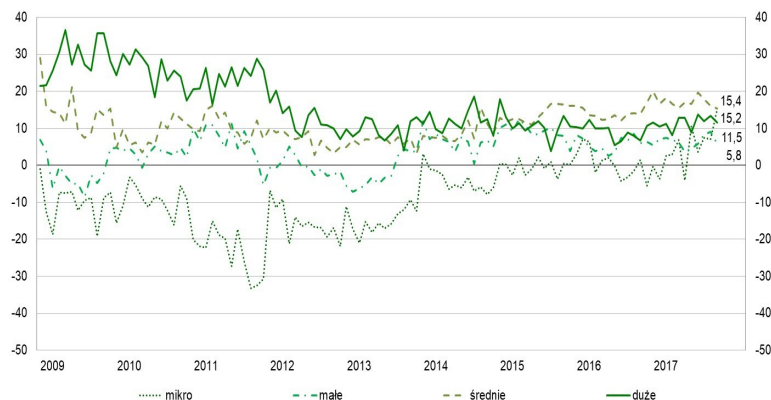
Podmioty ze wszystkich klas wielkości oceniają koniunkturę optymistycznie. Najbardziej korzystne, choć gorsze niż przed miesiącem oceny koniunktury formułują firmy duże (o liczbie pracujących 250 i więcej osób). Pozytywnie i lepiej niż w październiku oceniają koniunkturę jednostki o liczbie pracujących do 9 osób. Podmioty pozostałych klas wielkości oceniają koniunkturę podobnie jak przed miesiącem.

### DZIAŁALNOŚĆ ZWIĄZANA Z ZAKWATEROWANIEM I GASTRONOMIĄ



Dyrektorzy jednostek z większości klas wielkości oceniają koniunkturę pozytywnie. Najbardziej korzystnie, lepiej niż przed miesiącem, oceniają koniunkturę firmy duże (o liczbie pracujących 250 i więcej osób). Podmioty małe (o liczbie pracujących od 10 do 49 osób) jako jedyne formułują oceny negatywne i gorsze niż w październiku.

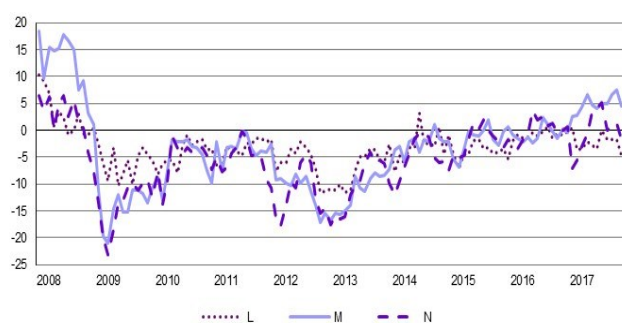
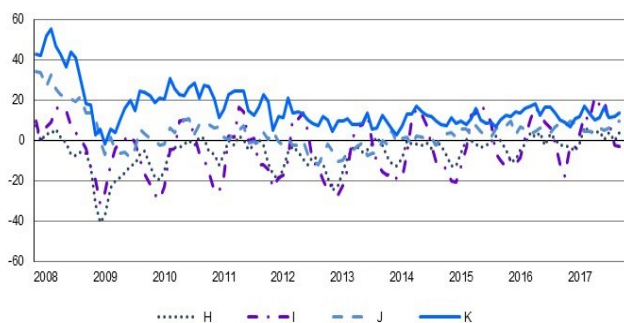
### INFORMACJA I KOMUNIKACJA



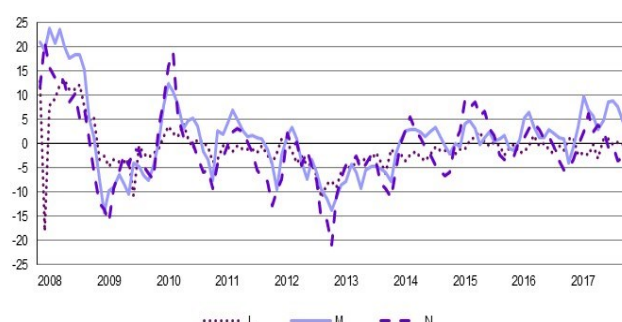
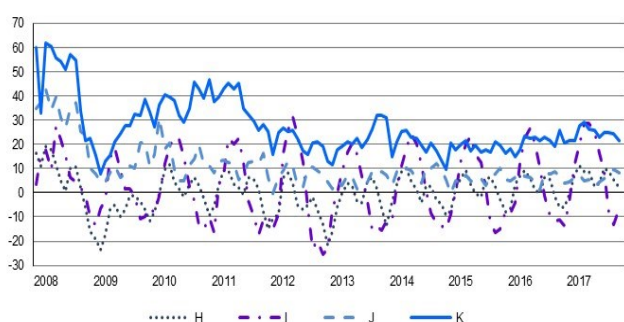
Podmioty ze wszystkich klas wielkości oceniają koniunkturę korzystnie, najlepiej – firmy średnie (o liczbie pracujących od 50 do 249 osób) oraz o liczbie pracujących do 9 osób. Najmniej optymistyczne i gorsze od formułowanych w październiku oceny koniunktury zgłaszają jednostki małe (o liczbie pracujących od 10 do 49 osób).

# SYTUACJA PRZEDSIĘBIORSTW W POSZCZEGÓLNYCH SEKCJACH - WYBRANE WSKAŹNIKI

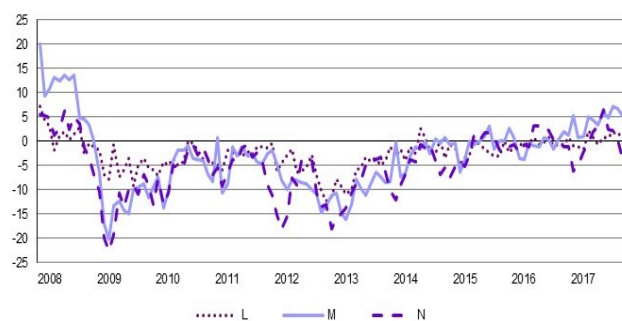
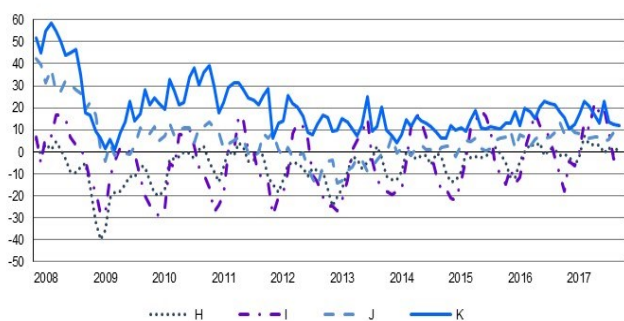
## POPYT — DIAGNOZA



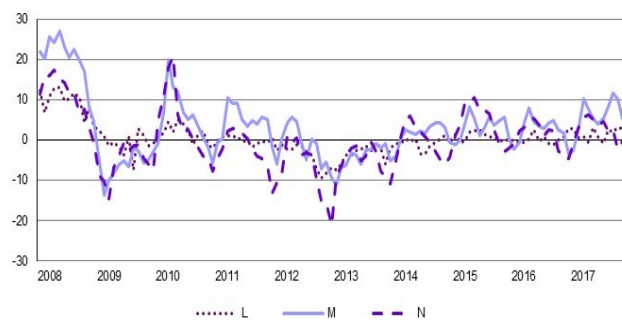
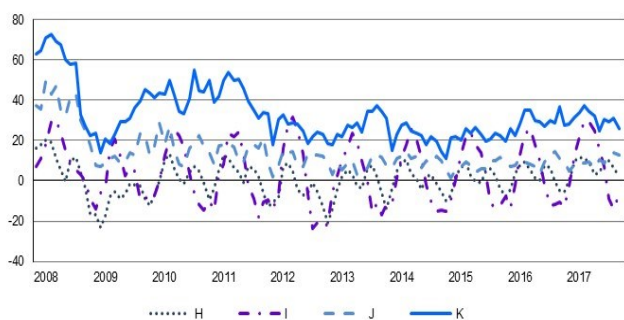
## POPYT — PROGNOZA



## SPRZEDAŻ — DIAGNOZA



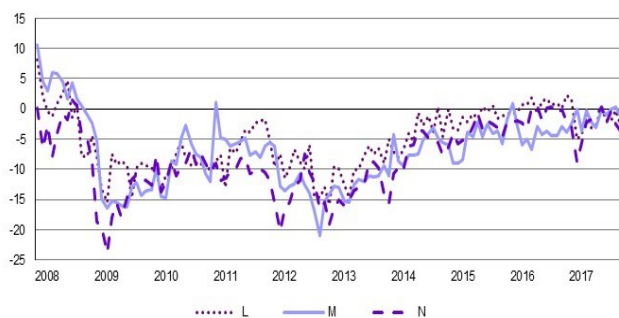
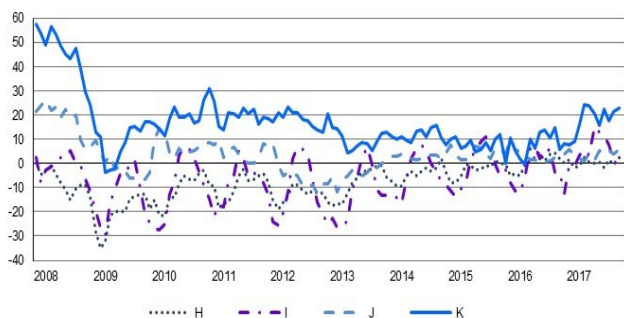
## SPRZEDAŻ — PROGNOZA



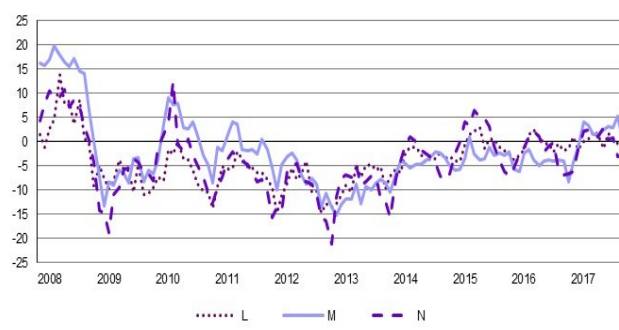
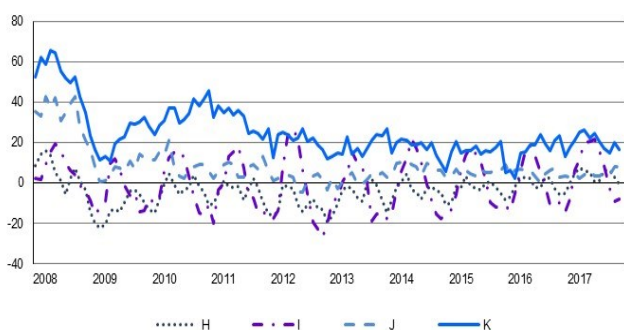
**H** – Transport i gospodarka magazynowa, **I** – Działalność związana z zakwaterowaniem i usługami gastronomicznymi,  
**J** – Informacja i komunikacja, **K** – Działalność finansowa i ubezpieczeniowa,  
**L** – Działalność związana z obsługą rynku nieruchomości, **M** – Działalność profesjonalna, naukowa i techniczna,  
**N** – Działalność w zakresie usług administrowania i działalność wspierająca

# SYTUACJA PRZEDSIĘBIORSTW W POSZCZEGÓLNYCH SEKCJACH - WYBRANE WSKAŹNIKI cd.

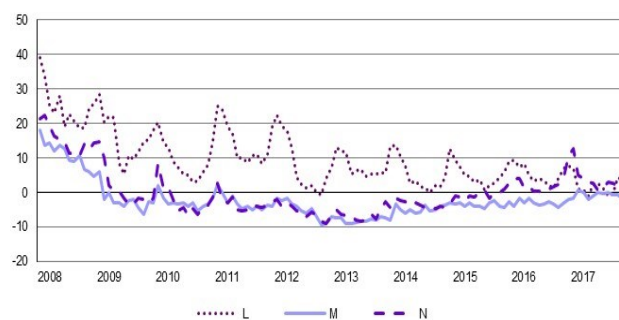
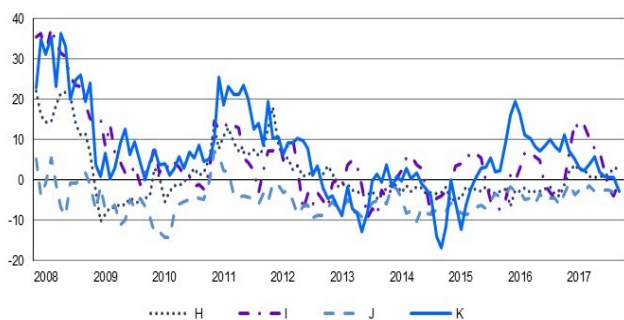
## SYTUACJA FINANSOWA — DIAGNOZA



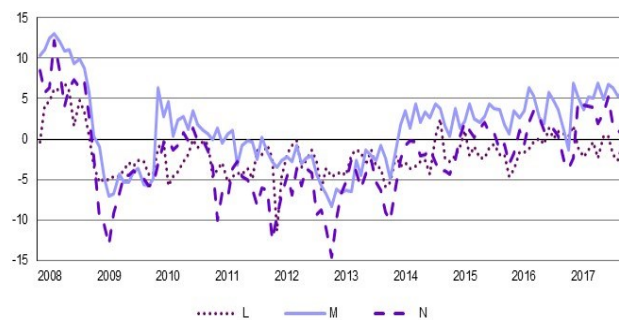
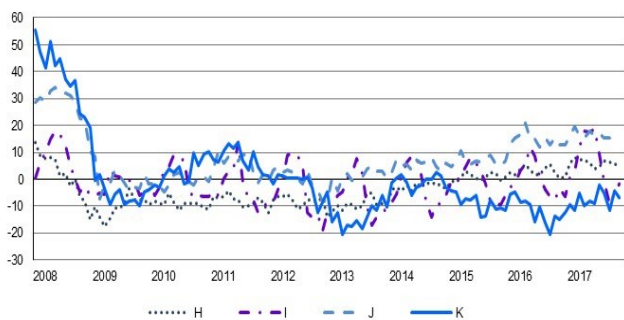
## SYTUACJA FINANSOWA — PROGNOZA



## CENY — PROGNOZA

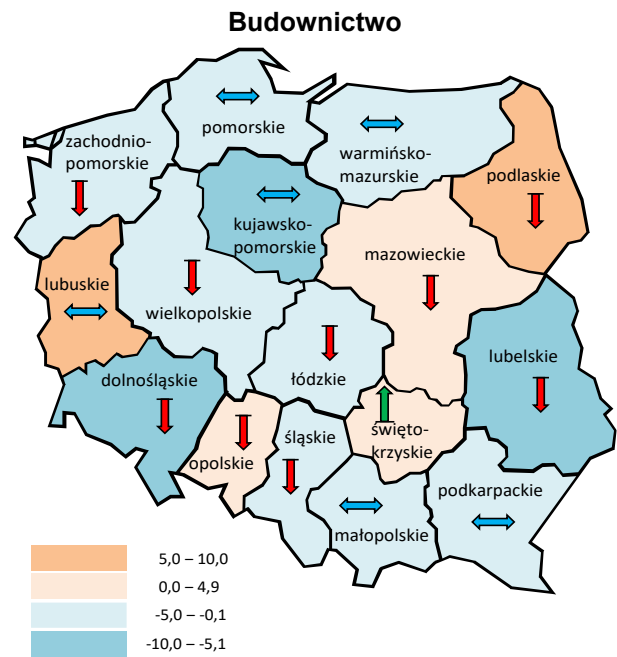


## ZATRUDNIENIE — PROGNOZA



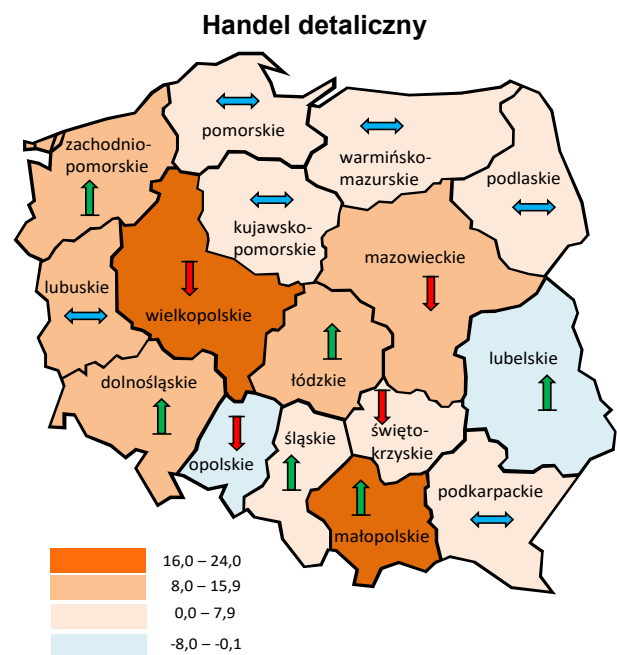
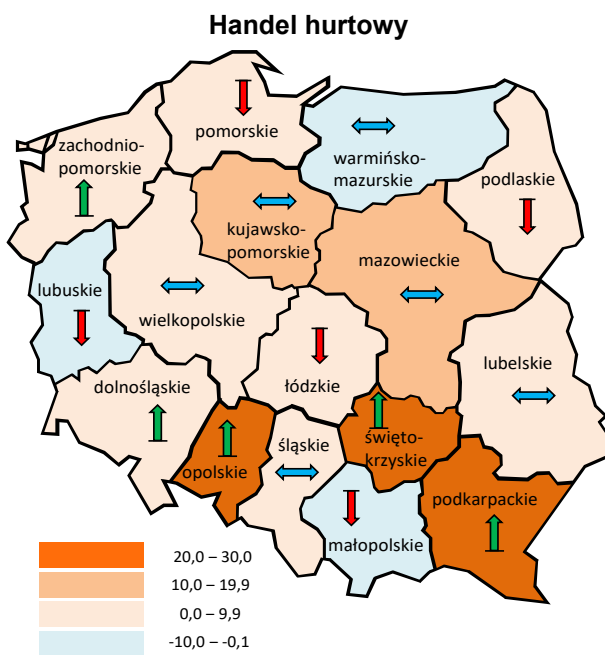
**H** – Transport i gospodarka magazynowa, **I** – Działalność związana z zakwaterowaniem i usługami gastronomicznymi,  
**J** – Informacja i komunikacja, **K** – Działalność finansowa i ubezpieczeniowa,  
**L** – Działalność związana z obsługą rynku nieruchomości, **M** – Działalność profesjonalna, naukowa i techniczna,  
**N** – Działalność w zakresie usług administrowania i działalność wspierająca

## 6. Ogólny klimat koniunktury według województw (dane wg siedziby przedsiębiorstwa)



Jednostki ze wszystkich województw oceniają koniunkturę pozytywnie. Najbardziej korzystne oceny formułują podmioty prowadzące działalność w zakresie przetwórstwa przemysłowego z województw **mazowieckiego, opolskiego, małopolskiego, warmińsko-mazurskiego, kujawsko-pomorskiego**.

W listopadzie najbardziej pozytywne, choć gorsze niż przed miesiącem oceny koniunktury formułują przedsiębiorstwa z województwa **podlaskiego**. Najbardziej pesymistyczne oceny zgłaszają jednostki z województw **kujawsko-pomorskiego, dolnośląskiego i lubelskiego**.



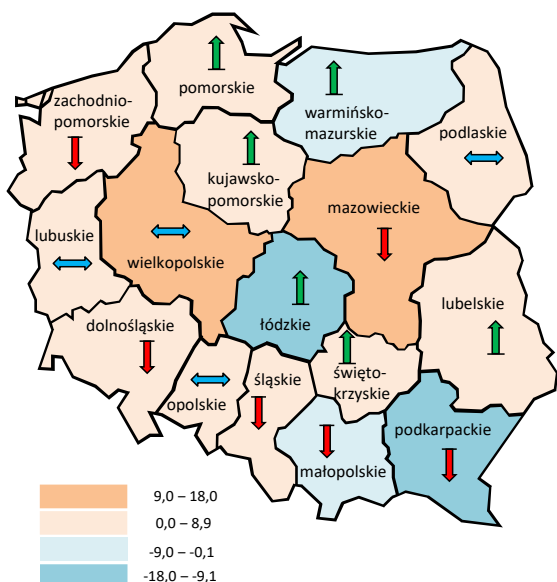
Przedstawiciele firm z większości województw zgłaszają korzystne oceny koniunktury. Najbardziej optymistycznie koniunkturę w handlu hurtowym oceniają jednostki z województw **świętokrzyskiego, opolskiego oraz podkarpackiego**. Negatywne oceny w tym zakresie zgłaszają tylko jednostki z siedzibą w województwie **lubuskim, warmińsko-mazurskim i małopolskim**.

Przedstawiciele firm z większości województw zgłaszają korzystne oceny koniunktury. Najbardziej optymistycznie koniunkturę w handlu detalicznym oceniają przedsiębiorstwa, których siedziba znajduje się w województwie **wielkopolskim i małopolskim**. Jako jedyne negatywnie koniunkturę oceniają jednostki z województw **opolskiego i lubelskiego**.

↑ Poprawa koniunktury w stosunku do poprzedniego miesiąca  
 ↔ Poziom koniunktury bez zmian w stosunku do poprzedniego miesiąca

↓ Pogorszenie koniunktury w stosunku do poprzedniego miesiąca

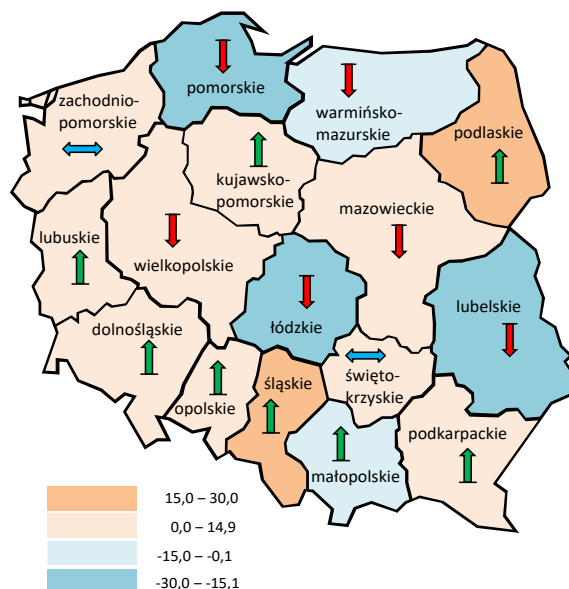
## Transport i gospodarka magazynowa



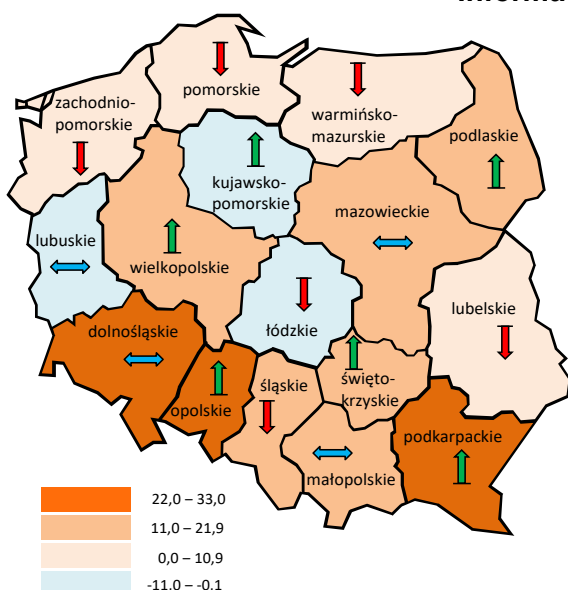
Podmioty z większości województw należące do sekcji transport i gospodarka magazynowa oceniają w listopadzie koniunkturę korzystnie. Najbardziej optymistyczne oceny koniunktury formułują jednostki mające siedzibę w województwie **mazowieckim**. Najbardziej negatywnie oceniają koniunkturę podmioty z województw **łódzkiego** oraz **podkarpackiego**.

## Zakwaterowanie i gastronomia

Podmioty z większości województw prowadzące działalność związaną z zakwaterowaniem i gastronomią oceniają w listopadzie koniunkturę pozytywnie. Najbardziej korzystne oceny koniunktury, lepsze od zgłaszanych w październiku, formułują jednostki z województw **śląskiego** oraz **podlaskiego**. Podmioty z województwa **lubelskiego** oceniają koniunkturę najbardziej negatywnie i gorzej niż przed miesiącem.



## Informacja i komunikacja

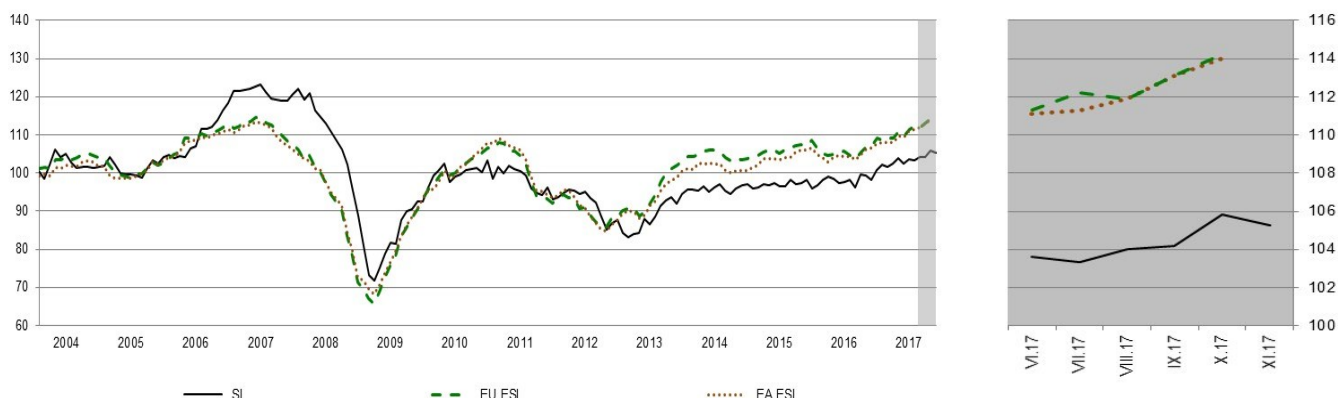


Jednostki ze wszystkich województw należące do sekcji informacja i komunikacja (z wyjątkiem przedsiębiorstw z województw **kujawsko-pomorskiego**, **łódzkiego** oraz **lubuskiego**) oceniają koniunkturę w listopadzie korzystnie. Najbardziej optymistyczne opinie w zakresie koniunktury odnotowują podmioty z województw **opolskiego**, **dolnośląskiego** oraz **podkarpackiego**.

↑ Poprawa koniunktury w stosunku do poprzedniego miesiąca  
 ↓ Pogorszenie koniunktury w stosunku do poprzedniego miesiąca  
 ↔ Poziom koniunktury bez zmian w stosunku do poprzedniego miesiąca

## 7. Wskaźnik syntetyczny koniunktury gospodarczej (SI)

### WSKAŹNIK SYNTETYCZNY DLA POLSKI<sup>1</sup>, WSKAŹNIKI ODCZUĆ EKONOMICZNYCH DLA UNII EUROPEJSKIEJ I STREFY EURO<sup>2</sup>



SI – Wskaźnik syntetyczny koniunktury gospodarczej dla Polski

EU.ESI – Wskaźnik odczuć ekonomicznych dla Unii Europejskiej (European Union - EU)

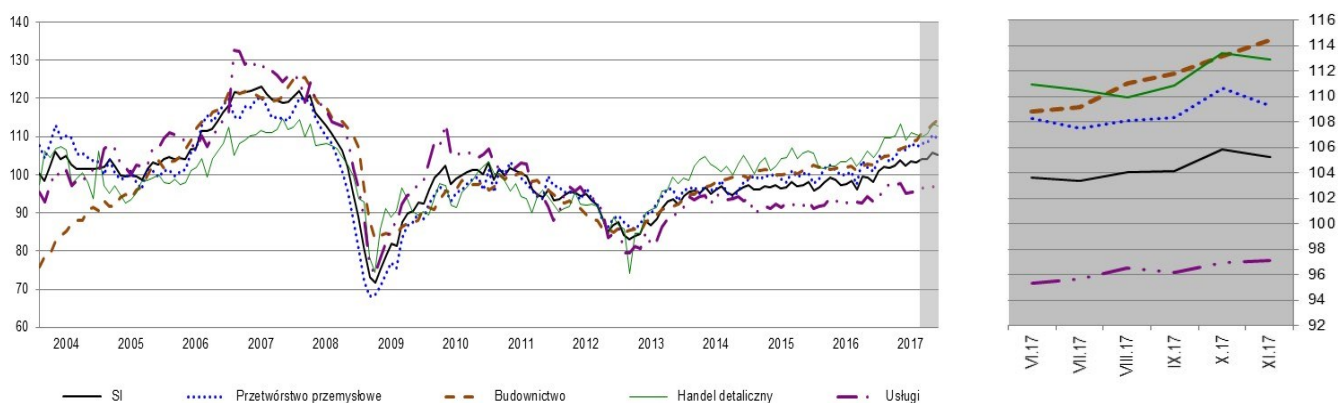
EA.ESI – Wskaźnik odczuć ekonomicznych dla strefy Euro (Euro area - EA)

**Wskaźnik syntetyczny koniunktury gospodarczej (SI)** kształtuje się w listopadzie na poziomie nieco niższym od notowanego przed miesiącem, ale wyższym niż przed rokiem (od grudnia 2016 r. jego wartości kształtują się powyżej średniej długookresowej).

Składowe dotyczące przetwórstwa przemysłowego i handlu detalicznego spadły w stosunku do odnotowanych w październiku, odnosząca się do budownictwa – wzrosła, a do usług – kształtuje się na zbliżonym poziomie. Wartości wszystkich składowych są wyższe w porównaniu do sygnalizowanych w listopadzie ub. r.

Wskaźnik ocen diagnostycznych jest niższy od zgłaszanego przed miesiącem, prognostycznych – nieznacznie wyższy. W skali roku wartości obu składowych wzrosły.

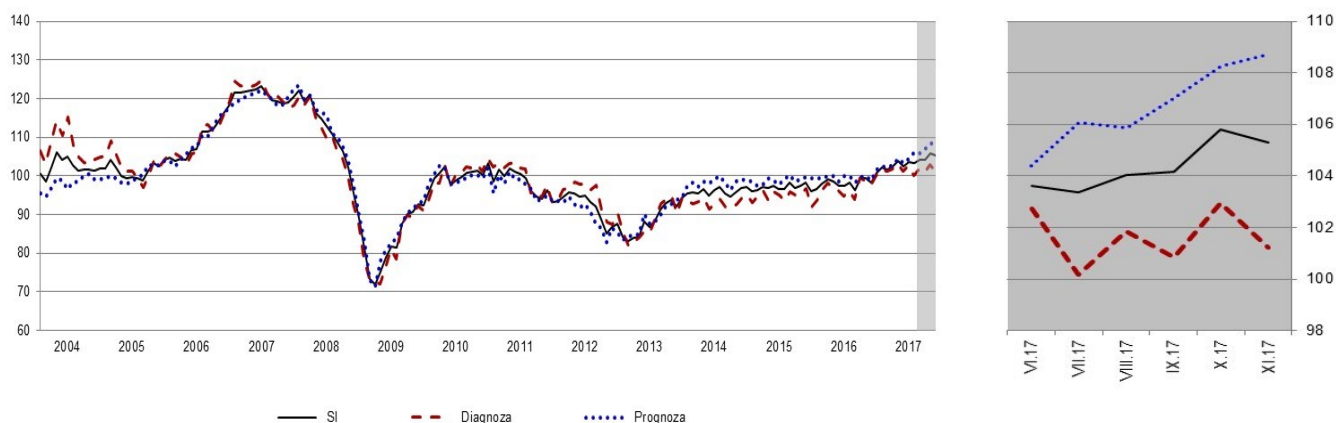
### WSKAŹNIK SYNTETYCZNY I JEGO DEKOMPOZYCJA



<sup>1</sup>Patrz: str. 26 Badanie koniunktury gospodarczej GUS, 2017, [http://stat.gov.pl/obszary-tematyczne/koniunktura/koniunktura/publikacja\\_5.html](http://stat.gov.pl/obszary-tematyczne/koniunktura/koniunktura/publikacja_5.html)

<sup>2</sup>Patrz Business and Consumer Surveys, Komisja Europejska, DG ECFIN [http://ec.europa.eu/economy\\_finance/db\\_indicators/surveys/index\\_en.htm](http://ec.europa.eu/economy_finance/db_indicators/surveys/index_en.htm)

## WSKAŹNIK SYNTETYCZNY I JEGO DEKOMPOZYCJA cd.



Metodologia badań koniunktury gospodarczej prowadzonych z wykorzystaniem testu koniunktury polega na zbieraniu opinii przedsiębiorców na temat bieżącej i przyszłej sytuacji kierowanych przez nich jednostek w zakresie takich elementów prowadzonej działalności gospodarczej jak portfel zamówień, produkcja, sytuacja finansowa, zatrudnienie, ceny, działalność inwestycyjna, napotykanne bariery. Udzielając odpowiedzi na ankietę koniunktury, respondenci powinni opierać się na swych ogólnych odczuciach dotyczących bieżącej i przyszłej sytuacji przedsiębiorstwa, bez odwoływania się do zapisów księgowych.

Wskaźnik ogólnego klimatu koniunktury gospodarczej jest wskaźnikiem złożonym. Obliczany jest jako średnia arytmetyczna sald odpowiedzi na pytania z ankiety miesięcznej dotyczące bieżącej i przewidywanej sytuacji gospodarczej przedsiębiorstwa. Gdy wskaźnik jest większy od zera odnotowywany jest "dobry" klimat koniunktury. W przeciwnym wypadku klimat jest oceniany jako "zły".

Ze względu na zaokrąglenia danych, w niektórych przypadkach obliczone wskaźniki złożone mogą nieznacznie różnić się od składających się na nie wariantów odpowiedzi.

W **przetwórstwie przemysłowym** oraz **inwestycjach w przemyśle** badaniem objęte są podmioty o liczbie pracujących 10 i więcej osób. W pozostałych badaniach (**budownictwo, inwestycje w budownictwie, handel hurtowy i detaliczny, usługi**) uczestniczą również podmioty o liczbie pracujących do 9 osób (w budownictwie – od 2006 r.). Wyniki badań prezentowane są według następujących klas wielkości: **mikro** (o liczbie pracujących do 9 osób), **małe** (o liczbie pracujących od 10 do 49 osób), **średnie** (o liczbie pracujących od 50 do 249 osób), **duże** (o liczbie pracujących 250 i więcej osób).

Badanie **inwestycji** w przemyśle i budownictwie jest przeprowadzane w marcu i październiku.

Badaniem **usług** objęte są następujące sekcje: H – Transport i gospodarka magazynowa, I – Działalność związana z zakwaterowaniem i usługami gastronomicznymi, J – Informacja i komunikacja, K – Działalność finansowa i ubezpieczeniowa, L – Działalność związana z obsługą rynku nieruchomości, M – Działalność profesjonalna, naukowa i techniczna, N – Działalność w zakresie usług administrowania i działalność wspierająca, P – Edukacja, Q – Opieka zdrowotna i pomoc społeczna, R – Działalność związana z kulturą, rozrywką i rekreacją, S – Pozostała działalność usługowa.

Opracowanie merytoryczne:  
**Departament Przedsiębiorstw**  
Hanna Sękowska Tel. 22 608 36 51,  
Magdalena Święcka Tel. 22 608 35 50,  
Olga Gaca Tel. 22 608 36 51,  
Hubert Stefaniak Tel. 22 608 35 50,  
Łukasz Gontarz Tel. 22 608 35 50.

Rozpowszechnianie:  
**Rzecznik Prasowy Prezesa GUS**  
**Karolina Dawdziuk**  
Tel: 22 608 3009, 22 608 3475  
e-mail: [rzecznik@stat.gov.pl](mailto:rzecznik@stat.gov.pl)

Wyniki badania koniunktury w przemyśle, budownictwie, handlu i usługach można znaleźć na stronie GUS [http://stat.gov.pl/obszary-tematyczne/koniunktura/koniunktura/publikacja\\_4.html](http://stat.gov.pl/obszary-tematyczne/koniunktura/koniunktura/publikacja_4.html)