

IKZE

W LICZBACH

RAPORT

1/2019

CZ **TR** **be**insured.pl

1. Wprowadzenie, czyli czym jest IKZE?

IKZE, czyli **indywidualne konto zabezpieczenia emerytalnego**, to jedna z form gromadzenia oszczędności z myślą o przyszłej emeryturze; pozostałe to:

- indywidualne konto emerytalne (IKE),
- pracownicze programy emerytalne (PPE),
- pracownicze plany kapitałowe (PPK).

Definicja zawarta w ustawie regulującej zasady prowadzenia IKZE, mówi, że IKZE to wyodrębniony zapis w rejestrze uczestników funduszu inwestycyjnego, wyodrębniony rachunek papierów wartościowych lub inny rachunek, na którym zapisywane są instrumenty finansowe niebędące papierami wartościowymi oraz rachunek pieniężny służący do obsługi takich rachunków w podmiocie prowadzącym działalność maklerską, lub wyodrębniony rachunek w ubezpieczeniowym funduszu kapitałowym, wyodrębniony rachunek bankowy lub wyodrębniony rachunek IKZE w dobrowolnym funduszu emerytalnym.

IKZE zostały wprowadzone na rynek w 2012 roku, a ich główną zaletą, poza możliwością inwestowania zgromadzonych środków, jest możliwość skorzystania ze stosownej ulgi podatkowej. Oszczędzający w IKZE ma prawo do odliczenia od dochodu wpłat na IKZE na zasadach i w trybie określonym w przepisach o podatku dochodowym od osób fizycznych, jeżeli na podstawie umowy o prowadzenie IKZE gromadzi oszczędności tylko na jednym IKZE.

Wpłaty na indywidualne konto zabezpieczenia emerytalnego dokonane przez podatnika w roku podatkowym, odlicza się od podstawy naliczania podatku dochodowego, przy czym wpłaty dokonywane na IKZE w roku kalendarzowym nie mogą przekroczyć kwoty odpowiadającej 1,2-krotności przeciętnego prognozowanego wynagrodzenia miesięcznego w gospodarce narodowej na dany rok określonego w ustawie budżetowej lub ustawie o prowizorium budżetowym lub w ich projektach. Wysokość wpłat w roku 2019 wynosi 5.718 zł.

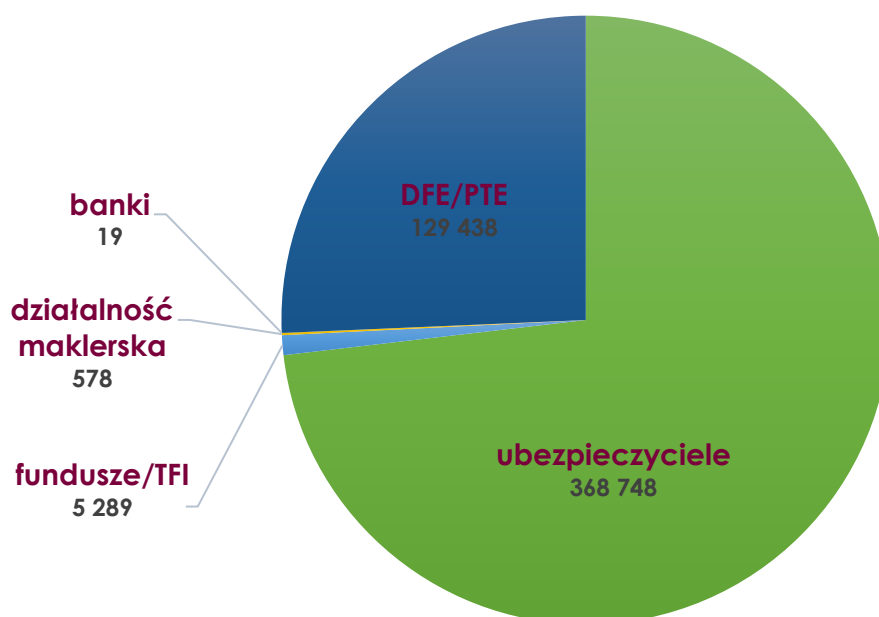
Rok 2019, z perspektywy przyszłych emerytur, to bez wątpienia rok, który upłynie pod hasłem PPK, czyli pracowniczych planów kapitałowych. Czy jednak wprowadzenie PPK spowoduje spadek zainteresowania klientów IKZE? Czas pokaże. Warto jednak już dzisiaj spojrzeć na rozwój tego typu produktów od początku ich oferowania na polskim rynku.

Celem tego raportu jest przedstawienie kluczowych danych liczbowych obrazujących rynek IKZE, bez przeprowadzania ich szczegółowej analizy.

2. Liczba umów o prowadzenie IKZE w pierwszym roku obowiązywania programu

Największym zainteresowaniem IKZE cieszyło się, co oczywiste, w pierwszym roku oferowania programu, kiedy to łącznie zawarto 504.072 umów o prowadzenie IKZE. Bardzo ciekawie wygląda rozkład zawartych umów pomiędzy poszczególnymi dostawcami IKZE. Prawie $\frac{3}{4}$ zawartych umów należało do ubezpieczycieli, $\frac{1}{4}$ do dobrowolnych funduszy emerytalnych zarządzanych przez PTE, natomiast banki praktycznie nie brały udziału w pierwszym roku funkcjonowania IKZE.

IKZE w 2012 r.

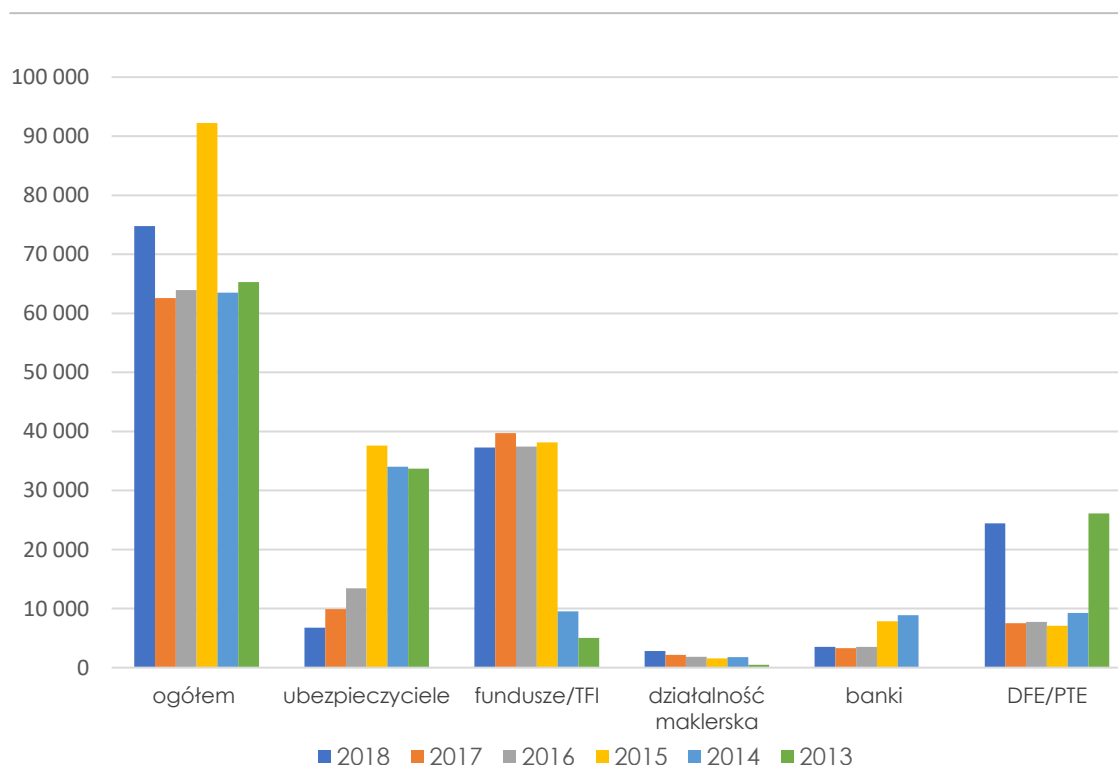


Wykres nr 1 IKZE w 2012 roku

3. Liczba nowych umów IKZE zawartych w kolejnych latach obowiązywania programu

Kolejne lata, w których oferowano IKZE, nie przyniosły tak spektakularnych wyników jak rok 2012. Liczba nowo zawieranych umów oscylowała pomiędzy 62.000 a 93.000. Rozkład umów na poszczególne typy IKZE przedstawiono poniżej (wykres nr 2). Co ciekawe, IKZE w początkowym okresie oferowane były przede wszystkim w formie umów ubezpieczeń na życie z ubezpieczeniowymi funduszami kapitałowymi. Obecnie udział ubezpieczycieli w nowo zawieranych umowach o prowadzenie IKZE systematycznie spada. Z kolei odwrotny trend można zauważyć w przypadku IKZE w formie funduszy inwestycyjnych, które od kilku lat stanowią podstawowy produkt wybierany przez osoby zainteresowane IKZE. Jednocześnie IKZE w formie rachunku bankowego, czy też rachunku maklerskiego w dalszym ciągu stanowią niewielką część rynku pod kątem liczby zawieranych nowych umów.

Nowe IKZE w poszczególnych latach

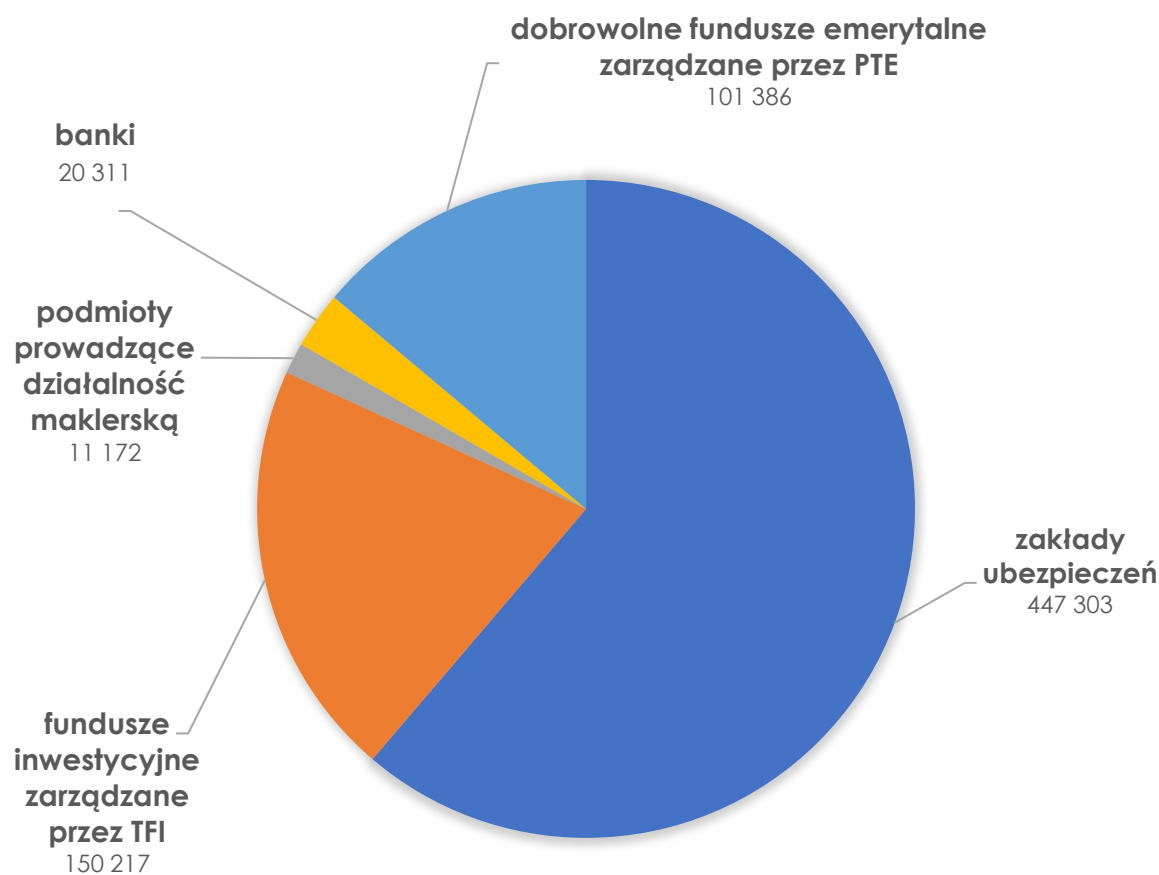


Wykres nr 2 Nowe IKZE w poszczególnych latach

4. IKZE łącznie

Do końca 2018 roku umowy o prowadzenie IKZE zawarło łącznie 730.389 osób. Rozkład umów na poszczególne rodzaje IKZE przedstawia wykres nr 3. Pomimo spadku zainteresowania zakładaniem IKZE w formie umowy ubezpieczenia na życie z UFK w ciągu ostatnich trzech lat, to zakłady ubezpieczeń dalej pozostają największymi dostawcami IKZE na krajowym rynku, obsługując ponad 61% wszystkich rachunków IKZE.

Łączna liczba IKZE - dostawcy produktu

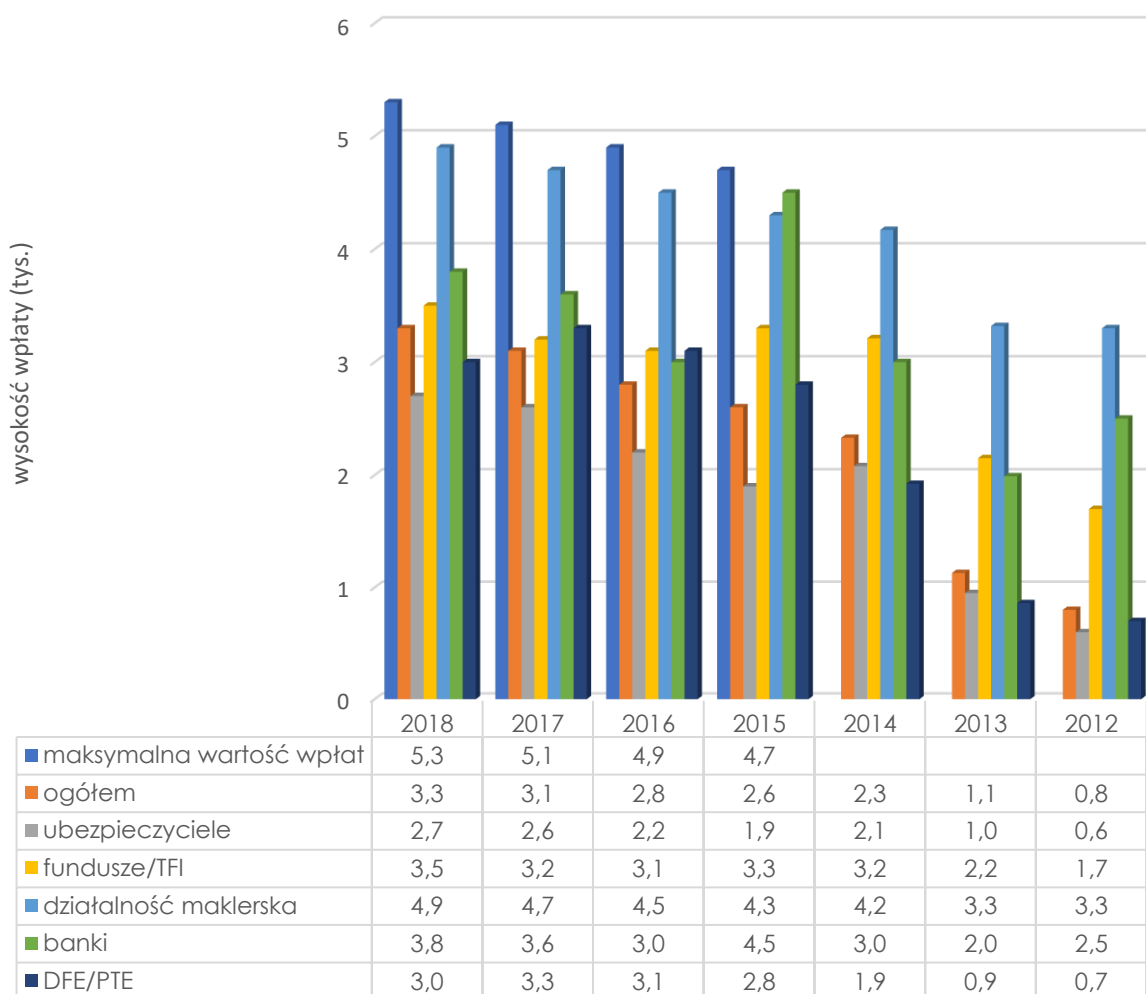


Wykres nr 3 Łączna liczba IKZE na koniec 2018 r. – dostawcy produktu

5. IKZE – średnie wpłaty

Analizując dane dotyczące rynku IKZE, należy również zwrócić uwagę na wartość średnich wpłat na rachunki IKZE. Najniższe średnie wpłaty notują ubezpieczyciele, natomiast najwyższe – podmioty prowadzące działalność maklerską.

Średnie wpłaty do IKZE (tys.)



Wykres nr 4 Średnie wpłaty do IKZE (tys.)

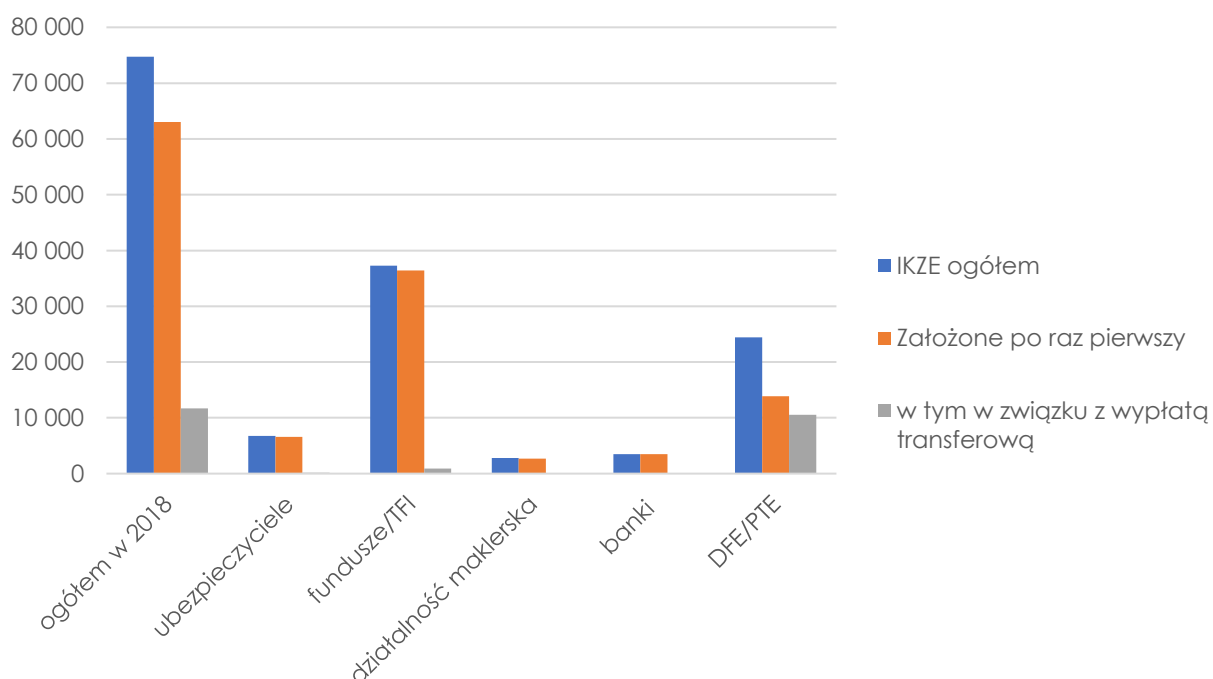
6. IKZE – co dalej?

Wprowadzenie PPK z całą pewnością może mieć istotny wpływ na rynek IKZE. Analizując rok 2018 (wykres nr 5) widać, że na rynku IKZE szczególnie aktywne pozostają fundusze inwestycyjne i fundusze emerytalne, czyli podmioty, które są uprawnione do oferowania PPK. Z drugiej strony pojawia się pytanie, czy w przypadku PPK kluczowej roli w początkowym okresie funkcjonowania planów nie odegrają ubezpieczyciele? Może to być przyczyną obecnego spadku zainteresowania IKZE w formie umów ubezpieczenia.

Jednak bez wątplenia IKZE, głównie ze względu na system zachęt podatkowych, ale również z uwagi na ich oderwanie od systemu publicznego (a taki charakter po części mają PPK) powinny odgrywać istotną, jak nie najistotniejszą rolę, w planach zabezpieczania emerytalnego Polaków.

Nowe IKZE w 2018

(liczba nowych programów)



Wykres nr 5 Nowe IKZE w 2018 (liczba nowych programów)

Raport przygotowany przez:



na bazie danych publikowanych okresowo przez Komisję Nadzoru Finansowego na stronie www.knf.gof.pl/publikacje_i_opracowania.

Wszelkie prawa zastrzeżone na rzecz CZUBLUN TRĘBICKI Kancelaria Radców Prawnych Sp. p. oraz LSA sp. z o.o. będącego wydawcą portalu beinsured.pl (dalej „Autorzy”). Kopiowanie, rozpowszechnianie, powielanie i wykorzystywanie w jakikolwiek sposób i jakiegokolwiek formie części lub całości informacji, grafik, wykresów i innych zawartych w Raporcie bez pisemnej zgody Autorów jest zabronione. Informacje zawarte w Raporcie mogą być rozpowszechniane wyłącznie z notką o prawach autorskich Autorów oraz ze wskazaniem źródła informacji. Naruszenie praw autorskich będzie skutkowało odpowiedzialnością karną, określoną w przepisach prawa, w szczególności w przepisach ustawy o prawie autorskim i prawach pokrewnych, ustawy o zwalczaniu nieuczciwej konkurencji, przepisach prawa prasowego oraz przepisach kodeksu cywilnego.